

## 西藏虻科两新种\* (双翅目: 虻科)

姚运妹 刘维德

(中国科学院上海昆虫研究所)

本文记述虻科二新种。模式标本保存在中国科学院上海昆虫研究所。

### 墨脱虻 *Tabanus motuoensis*, 新种(图 1)

雌虫体长 20 毫米黑色大型种。头部前额 (frons) 黑褐色, 上宽下窄, 高度为基部宽度的 4 倍, 丛生黑毛。基胛 (basal callus) 近方形, 与亚胛 (subcallus) 接触而不与眼接触。中胛 (median callus) 棱形, 与基胛连在一起。亚胛色同前额。脸 (face) 及颊 (gena) 上部黑褐色, 着生黑毛, 颊下部黄色, 着生黄毛。触角细长黑褐色, 愈向末端色愈深, 第 1、2 节稍浅, 第 3 节第 1 环节基部有钝突, 长为宽的 2.5 倍。下颚须第 2 节细长, 棕色, 长为最宽处宽的 5.5 倍, 密覆短黑毛。

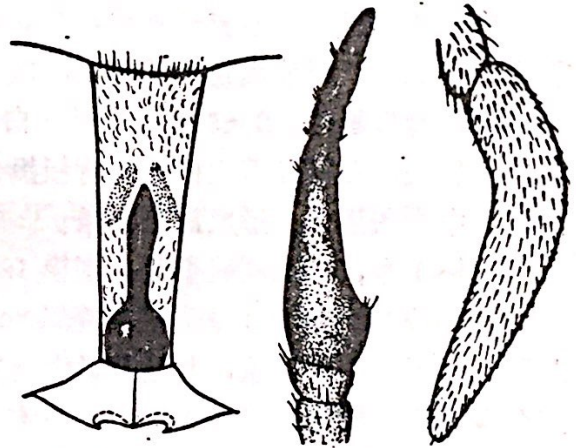


图 1 墨脱虻 *T. motuoensis*, 新种

胸部盾片 (scutum) 黑色, 中央大部光滑裸露, 周缘覆黄绿色粉被及毛丛。小盾片 (scutellum) 覆灰色粉被及毛丛。翅透明, 翅前缘着烟色。R<sub>4</sub> 脉无附枝。足股节黑色, 前胫节基部约 1/3 黄色, 有些副模大部分黄色, 其余黑色, 中胫节黄色, 仅末端部分黑色, 后胫节基部 1/3 黄色, 跗节黑色。

腹部背板全部黑色, 密覆黑毛, 第 1—4 节末端具白色窄带, 中央突起, 第 5—7 背板完全黑色, 白色部分着生白毛。腹板纹饰同背板, 但白带中央无突起。

正模 1 ♀, 产地西藏墨脱, 副模 9 ♀, 产地同正模 (1980. V, 金根桃、吴建毅采)。

本种与 *T. nigrefronti* Liu 近似, 但不同的是 *T. nigrefronti* Liu 腹部 1—6 节具白色后缘带, 而本种是在 1—4 节具白色后缘带。本种中胛较粗, 而 *T. nigrefronti* Liu 呈线形, 可以明显区别。

### 副微赤虻 *Tabanus pararubidus*, 新种(图 2)

雌虫体长 15 毫米黑色中型种。头部前额灰色, 顶部灰黑色, 顶端略宽于基部, 高为基宽的 5 倍。基胛方形黑色具灿光, 有 6 雌副模两侧上角突起, 与亚胛接触, 但不紧密,

\* 本文插图由林爱莲同志复墨。

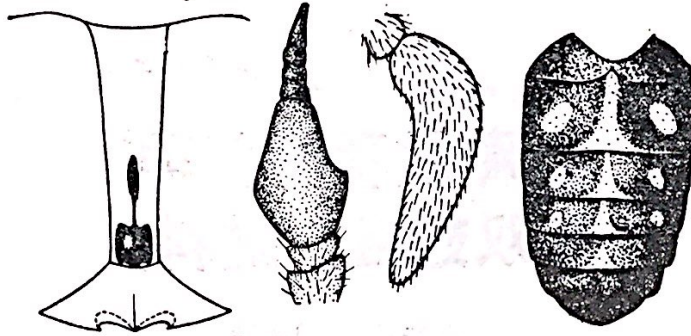


图 2 副微赤虻 *T. pararubidus*, 新种

与眼分离。中胛棒形，与基胛有线形相连。颊沿眼边缘色同前额，但大部及脸灰白色，着生灰白毛及棕色毛。触角棕色，第 1、2 节色较深，着生黑毛，第 3 节第 1 环节长为宽的 1.5 倍，有直角突。下颚须第 2 节黄色，着生短黑毛，夹杂少量浅黄毛，长为最宽处宽度的 3.5 倍。

胸部盾片黑色，覆灰色粉被，有 3 条模糊的纵纹。小盾片纹饰同盾片。足黑色，胫节大部黄棕色，跗节黑色。翅透明， $R_4$  脉无附枝。

腹部背板黑色，2—5 节中央具灰白色三角斑，与前节末端仅稍接触，2—4 节两侧有灰白色斜斑，白斑处着生白毛，背板黑色部分着生黑毛。腹板黑色，覆灰粉被，两侧灰白色，中央灰黑色，形成深色纵条。

正模 1 ♀，产地西藏墨脱，副模 12 ♀ 产地同正模(1979. VII, 金根桃、吴建毅采)。

本种按 Stekhoven 分类系统应属 *rubidus* 群，与 *T. reducens* Walker 近似，但后者基胛三角形，中胛棒状，与基胛紧密连在一起，而不如本种为线形相连。腹部背板中央三角斑甚大，因而似呈宽纵条形，而本种三角斑甚小，与前节末端仅稍接触。本种也与 *T. rubidus* Wiedemann 近似，但该种基胛卵圆形，触角第 3 节第 1 环节腹缘弧形，腹部背板条纹至第 6 背板，也与本种区别。

### 参 考 文 献

- [1] 刘维德. 1981. 华南虻科三新种. 昆虫学报, 24(2): 216—218.  
 [2] Stekhoven, S. 1926. The tabanids of Dutch East-Indian Archipelago. Treubia 6 suppl. 551 pp.