

四川省西部虻科新种记述(双翅目)*

王天齐 刘维德

(中国科学院上海昆虫研究所)

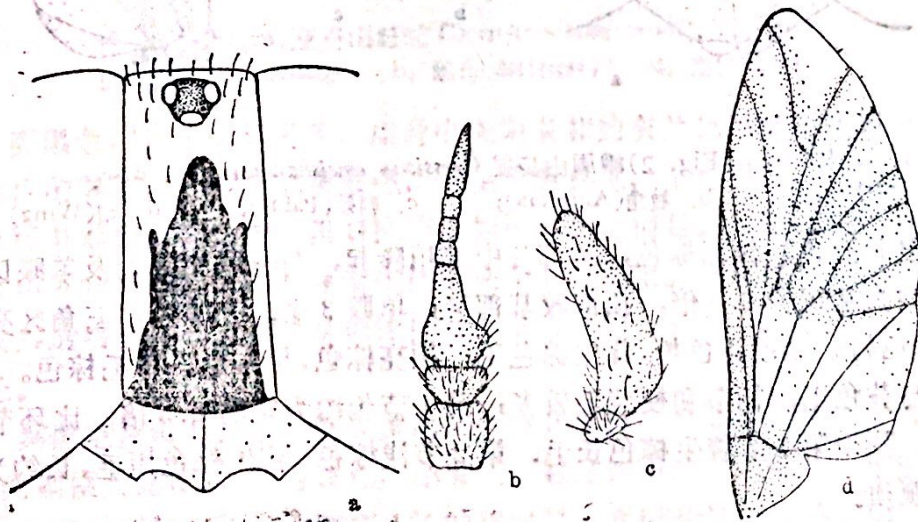
关键词 四川 虻科 新种

本文记述了采自四川西部地区的虻科 7 新种, 其中步虻属 (*Gressittia*) 2 种, 斑虻属 (*Chrysops*) 1 种, 瘤虻属 (*Hybomitra*) 2 种, 虻属 (*Tabanus*) 2 种。模式标本均保存于中国科学院上海昆虫研究所。

宝兴步虻 *Gressittia baoxingensis*, 新种(图 1)

雌虫体长 11 毫米。

头部: 额烟褐色, 着生黑毛; 额高约为基宽的 2 倍, 约为顶宽的 3 倍; 额胛大, 棕黑色, 基部与亚额相连, 与复眼分离, 端部几乎与单眼相接, 额胛中部侧缘具向上的细线; 单眼 3 个, 棕色, 眼后缘毛黑色。亚额烟褐色, 中央着生少数短黑毛。颊烟黑色, 着生黑毛。颜部具深棕色亮斑, 口毛黑色。触角烟褐色, 柄节和梗节色稍深, 着生黑毛; 鞭 1 节背缘具钝突, 长约为宽的 1.6 倍, 短于鞭 2—5 节。颚须第 2 节烟褐色, 着生黑毛, 长约为宽的 3.6 倍, 末端钝。

图 1 (Fig. 1) 宝兴步虻 *Gressittia baoxingensis*, sp. nov.

a. 额(Frons); b. 触角(Antenna); c. 颚须(Palpi); d. 翅(Wing)

胸部: 烟黑色, 着生黑毛, 无任何纹饰。足棕黑色, 股节色稍深, 着生棕黑色毛, 后足胫节无距。翅中部及外缘具明显的沿纵脉发展的烟褐色斑纹, r_4 无附脉, 第 1 后室开放。平衡棒黑色。

*林爱莲同志复墨, 谨此致谢。

腹部：一致烟黑色，着生黑毛，无任何纹饰。

雄虫：体长 11 毫米。复眼相接，上下眼面分界清楚。亚额、颜面部均为烟褐色，被同色粉，着生黑色毛。触角烟棕色，柄节和梗节着生黑毛，鞭 1 节长约是宽的 2 倍，并与鞭 2—5 节等长；颚须细小，色同触角，第 2 节圆锥状，比第 1 节短，着生黑毛。其余特征同雌虫。

正模：♀，四川宝兴，1977 年 7 月，李天券采集。

配模：♂，采集时间、地点及采集人同正模。

本种与峨眉山步虻 *G. emeishanensis* 新种近似，但后者体色红棕色，额几乎全为亮棕色而显著不同。

峨眉山步虻 *Gressittia emeishanensis*, 新种(图 2)

雌虫体长 11 毫米。

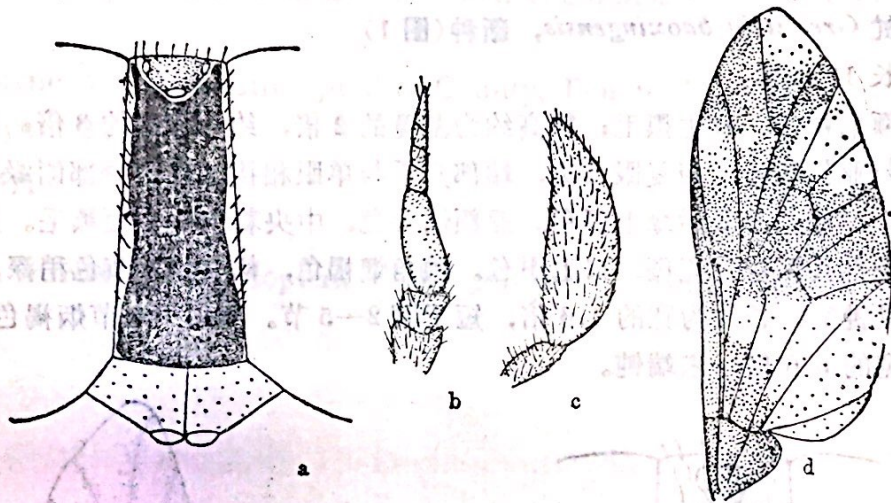


图 2. (Fig. 2) 峨眉山步虻 *Gressittia emeishanensis*, sp. nov.

a. 额(Frons); b. 触角(Antenna); c. 颚须(Palpi); d. 翅(Wing)

头部：复眼黑色。额亮棕色，基部与中部稍隆起，与复眼交界处及单眼区具稀疏棕色毛；额高约为基宽的 2.5 倍，顶部较基部窄；单眼 3 个，亮棕色，三角区亮黑色。亚额黄色，被黄色粉。颊被黄色粉，着生棕色毛；颜亮棕色，呈方形。口毛棕色。触角黄色，着生棕色毛与黄色毛，柄节和梗节毛较多；鞭 1 节长约为宽的 2.5 倍，比环节部分短，端部 4 环节。颚须第 1 节着生棕色长毛，第 2 节浅棕色，密生棕色短毛，长约为宽的 2.7 倍；喙短于颚须。

胸部：背板棕色，着生棕色毛，盾片具三条平行的红棕色细纵条，达到小盾片。足股节棕色，着生棕色毛；胫节和跗节黄棕色，着生黄色毛，后足胫节端部无距。翅具棕色斑， r_4 无附脉，第 1 后室开放。腋瓣有一丛白色毛。平衡棒棕色。

腹部：背腹颜色一致棕色，着生棕色毛，无任何纹饰。

雄虫：未知。

正模：♀，四川省峨眉山(1,500 米)，1940，Ⅷ. 9，Dr. L. Gressitt 采集。

本种与二标步虻 *G. birumis* 相近，但前者额完全呈亮棕色，颜与侧颜均为亮棕色，

全身几乎无黑毛，以及翅斑形状等易区分。

亚舟山斑虻 *Chrysops subchusanensis*, 新种(图3)

雌虫体长8—10毫米。

头部：前额两侧近平行，额高为基宽的1.3—1.4倍；额胛大，亮黑色，栗形，前端中央向亚额突出。亚额被灰黑色粉被。颊胛亮黑色，中部有黄色粉带与口胛隔开；颜胛亮黑色，中央具短的黄色三角粉带或不明显。口毛黄色。触角筒状；柄节黄棕色，长约为宽的3.5倍；柄节与梗节着生黑色毛；鞭节长于柄节与梗节之和，棕黑色至黑色。颧须黑褐色，有光泽，第2节长约为宽的3.6倍，着生灰色短毛。

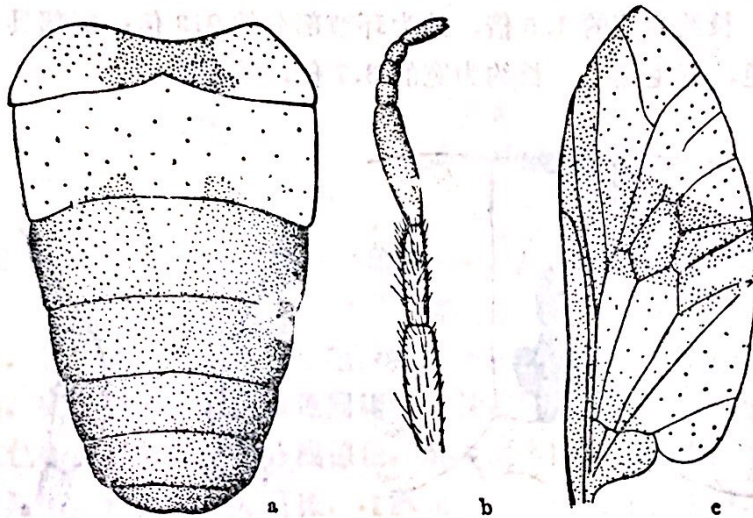


图3 (Fig.3) 亚舟山斑虻 *Chrysops subchusanensis*, sp. nov.
a. 腹部(Abdomen) b. 触角(Antenna) c. 翅(Wing)

胸部：亮黑色，着生金黄色毛。盾片中央两条宽的灰兰色纵带不达到小盾片；两侧具黄色毛组成的纵带。侧板上部灰蓝色，着生金黄色毛，下部黑色。足基节和股节暗棕色；除前足胫节端部暗棕色外，其余胫节均为橙棕色；前足跗节暗棕色，中、后足跗节除端部暗棕色外均为橙棕色；全足着生黑毛夹杂灰棕色毛。翅斑褐色，径室、中室及第4后室中央具透明斑；端斑与横带斑连接处几乎占据第1径室，端部占 r_4 脉长度的1/7。平衡棒黑色。

腹部：具黑毛及黄毛。第1背板黄色，中央具黑斑。第2背板除中后缘一对三角形黑斑外(有的副模无此斑)，均为黄色，小黑斑不超过该节长度的1/2；其余各节背板黑色，仅第3或第4背板中央具占腹宽1/4的黄纵带，有时超过第4节。腹面1—2节黄色，有的副模第3节前半部也为黄色。

雄虫体长8毫米。触角细小，柄节长约为宽的3.5倍，颊胛和口胛大，胸部着生黑毛，腹部第1节几乎全黑，第2节具一对三角形黑斑，黄纵带不超过第4节，其余形态近似雌虫。

正模：♀，四川省灌县600米，1987. VI. 6，作者采集；副模：1♀，1987. VII. 8，2♀♀，1987. VII. 16，1♀ 1986. VII. 5，采集地点及采集人同正模，1♀，福建省和溪，1962. V. 10，林泳成采集。

配模：♂，四川省灌县，1987. VI. 15，刘宪伟采集。

本种与 *C. abavius*, *C. basalis*, *C. suavis*, *C. chusanensis* 以及 *C. szechuanensis* 接近, 但翅中室、径室以及第 4 后室中央透明斑可明显区分。

瓶胛瘤虻 *Hybomitra ampulla*, 新种(图 4)

雌虫体长 12 毫米。

头部: 复眼着生稀疏灰黑色短毛, 具 3 宽带, 眼上部及眼下部色同眼带, 因此似 5 带。额浅黑色, 着生黑毛; 额高约为基宽的 2.5 倍, 顶宽与基宽略等; 基胛瓶状, 黑色, 与亚额相接, 与复眼远离, 中胛不规则线状, 与基胛相连, 伸达前额高度的 1/2; 单眼瘤棕色, 三角区黑色。亚额浅黑色。颊覆灰黄色粉, 着生黑毛。颜浅黑色, 着生金黄色毛夹杂黑毛。口毛浅黄色。触角第 1、2 节黑棕色, 着生黑毛; 鞭 1 节基部黑棕色, 末端灰黑色, 无背角, 长约为宽的 1.5 倍, 约为环节部分的 2.3 倍; 端部具 4 环节, 黑色。颚须第 2 节淡棕色, 着生黑毛, 长约为宽的 3.7 倍, 端尖。

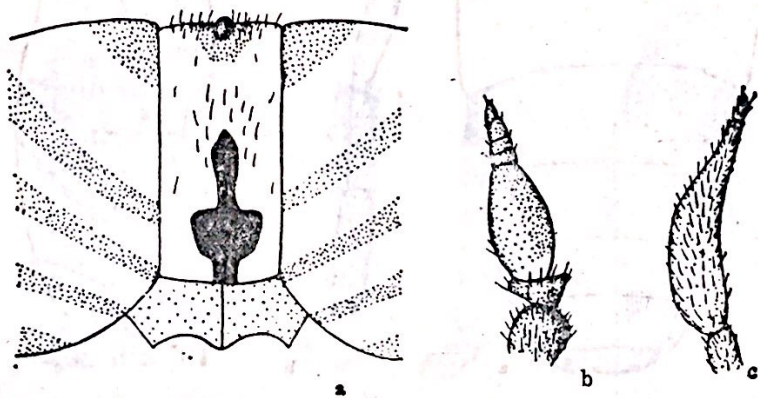


图 4 (Fig. 4) 瓶胛瘤虻 *Hybomitra ampulla*, sp. nov.

a. 额(Frons); b. 触角(Antenna); c. 颚须(Palpi)

胸部: 黑褐色, 两条窄纵带达到盾片后缘; 盾片与小盾片均着生金黄色毛夹杂黑毛; 翅前胛黑色, 着生金黄色毛夹杂黑毛; 侧板着生灰黄色毛, 上部多黑毛。前足股节黑色, 着生黑毛, 中、后足股节灰黑色, 着生灰色毛夹杂黑毛; 足胫节大部棕色, 着生黄毛与黑毛, 其余部分黑色, 着生黑毛。翅横脉处具较弱的暗斑, r_4 无附脉。平衡棒棕黑色。

腹部: 黑色, 背面中央具金黄色三角毛斑, 两侧斜方形毛斑, 着生金黄色毛; 各节后缘具金黄色毛带; 腹面着生浅黄毛, 各节后缘有金黄色毛带, 末节着生黑毛。

雄虫: 未知。

正模: ♀, 四川省松潘, 1986, VII, 12, 作者采集。副模: 1♀, 同正模。

本种与 *Hy. Kansuensis* 相似, 但前者体小, 额基胛瓶状, 口毛黄色, 翅横脉处具弱的暗斑, 腹部具金黄色毛而显著不同。

亚峨眉山瘤虻 *Hybomitra subomeishanensis*, 新种(图 5)

雌虫体长 12 毫米, 黑色种。

头部: 眼光裸, 深绿色具 3 紫色带。额黄灰色, 着生黑毛; 额高约为基宽的 4.2 倍, 为顶宽的 4 倍; 基胛亮黑色, 与眼分离, 与中胛相连; 中胛亮黑色, 梭形, 伸达额高的 3/5; 单眼瘤棕黑色。亚额两侧覆棕黄色粉被, 中央具黑色亮斑, 亮斑中央具凹槽。颊上

部粉被色同亚额两侧，下部粉被黄灰色，着生黑毛夹杂黄毛。颜同颊下部。口毛浅棕色。眼后缘毛棕黑色。触角第1、2节黄灰色，着生黑毛，鞭1节棕色，背突低，长约为宽的2倍，约为鞭2—5节的1.7倍，鞭2—5节黑色。颚须灰黑色，第1节着生棕色毛，第2节着生黑毛，长约为宽的3倍。

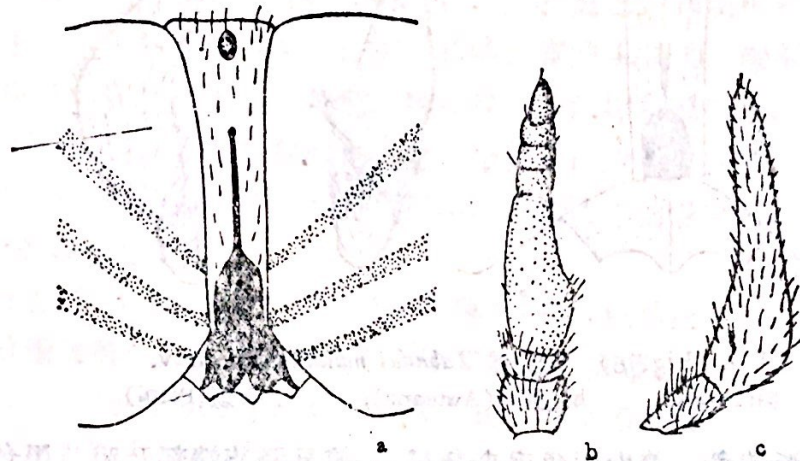


图 5 (Fig. 5) 亚峨眉山瘤虻 *Hybomitra subomeishanensis*, sp. nov.

a. 额(Frons); b. 触角(Antenna); c. 颚须(Palpi)

全身 胸部：黑色，着生黑毛夹杂浅棕色毛，具三条灰棕色纵带。肩胛棕黑色，侧板灰黑色着生浅棕色毛，夹杂黑毛。足基节色同侧板，股节黑色，着生浅色毛夹杂黑毛，除了前足胫节端部深棕色外，胫节其余部分浅棕色，着生同色毛夹杂黑毛，足的其余部分深棕色至黑色，着生黑毛。翅横脉处无暗斑， r_4 脉无附脉。平衡棒头黑色，柄灰棕色。

腹部：烟黑色，背板具浅色后缘，第2—6节具不明显中三角斑，浅色部分着生浅色毛；腹板主要着生浅色毛，第6节以后主要着生黑毛。第2—6节腹板具浅色后缘毛带。

雄虫：未知。

正模：♀，四川雷波1,800米，1987，Ⅶ. 30，作者采集。副模：1♀，同正模。

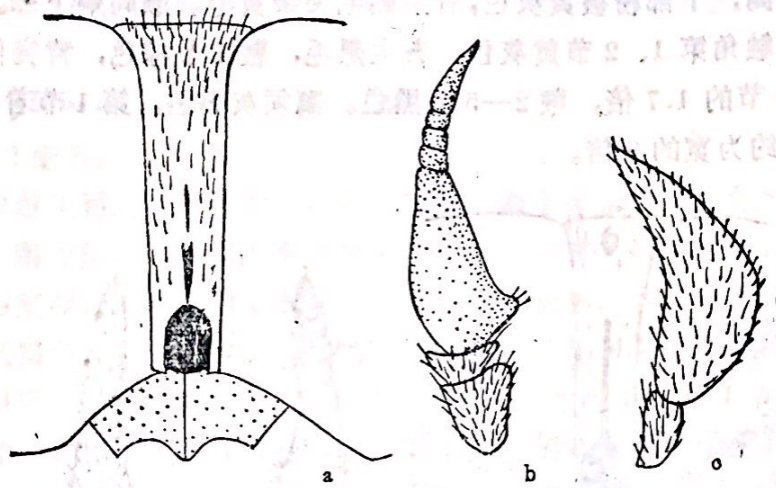
本新种接近峨眉山瘤虻 *Hy. omeishanensis*，但本种眼光裸，亚额具黑色亮斑，眼后缘毛棕黑色而显著不同。

革新虻 *Tabanus mutatus*, 新种(图6)

雌虫体长16—18毫米。

头部：复眼无带，光裸。额烟褐色，着生黑毛及短黄毛，额高约为基宽的3.6—4倍，顶宽略大于基宽；额基胛黑色，近圆形或不规则方形，与亚额微接触，两边与眼分离；中胛矛头状或线状，与基胛相连或不相连，伸达前额高度的1/2，甚达2/3。眼后缘毛金黄色。亚额色同额。颊上部烟褐色，其余部分及颜均为黄色，覆黄色粉，着生黄色毛。口毛黄色。触角黑色，有的副模鞭1节基部红棕色；柄节和梗节着生黑毛；鞭1节背突明显，长约为宽的1.5倍，与鞭2—5节等长，有一副模鞭5节长于鞭2—4节之和。颚须淡黄色，第1节着生黄毛，第2节基部粗，长约为宽的3.5倍，着生黑毛夹杂黄毛。喙烟黑色，着生黄毛。

胸部：烟黑色，着生黑毛夹杂黄毛，具五条纵带，中央一条明显。翅前胛烟棕色，着生黑毛，侧板灰白色，着生浅黄毛。足基节色同侧板，股节灰黑色，前股节内缘黑色，

图 6 (Fig. 6) 革新虻 *Tabanus mutatus*, sp. nov.

a. 额(Frons); b. 触角(Antenna); c. 颚须(Palpi)

着生浅色毛；胫节淡黄色，着生同色毛夹杂黑毛，前足胫节端部及跗节黑色，着生黑毛。翅透明， r_4 脉无附脉，第1后室开放。平衡棒黄色，棒柄两侧烟棕色。

腹部：烟黑色，第2—5节中央具三角灰白斑，着生金黄色毛，两侧具斜侧斑，着生金黄毛夹杂黑毛。有的副模第2节两侧斜方形斑扩大形成棕色斑，1—6背板后缘具金黄色毛带，底色浅棕色。腹面两侧灰色，着生黄色毛，6—8节腹板着生黑毛，1—6节具窄的黄色毛组成的后缘带。

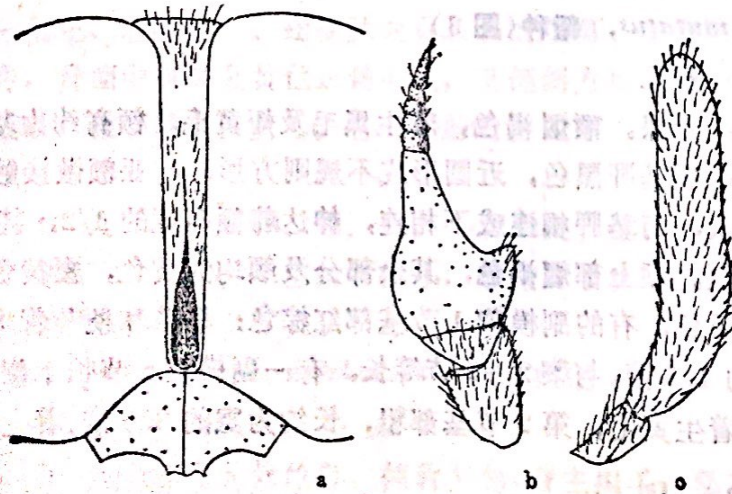
雄虫：未知。

正模：♀，四川美姑2,200米，1987，Ⅶ. 29，作者采集；副模：6♀♀，四川美姑，1987，Ⅶ. 29；1♀，四川昭觉，1987，Ⅶ. 27，作者采集。

本种与江苏虻 *T. kiangsuensis* 接近，但前者体形较大，体色深，额中胛细，以及触角黑色而不同。

五节虻 *Tabanus quinarius*, 新种(图7)

雌虫体长24毫米。

图 7 (Fig. 7) 五节虻 *Tabanus quinarius*, sp. nov.

a. 额(Frons); b. 触角(Antenna); c. 颚须(Palpi)

头部：眼光裸，具1带。额浅黄色，着生黑毛夹杂黄毛，额高约为基宽的7倍，为顶宽的6倍；基胛亮棕黑色，长卵形，与亚额接触，与眼窄分离；中胛为基胛的延线状，伸达额高的 $\frac{3}{5}$ 。亚额灰白色。颊黄色，着生同色毛；颜灰白色，上部着生黑毛夹杂黄毛。口毛金黄色。触角柄节和梗节浅棕色，着生黑毛，鞭1节红棕色，背缘具直角突，长约是宽的1.5倍，端部5环节(因而得此名)，呈棕黑色。颚须棕色，第1节着生金黄色毛，第2节着生黑毛，腹缘有少数金黄色毛，长约为宽的4.3倍，端部圆钝。

胸部：灰黑色，着生黑毛夹杂黄毛，盾片具三条深棕色窄纵条，中央一条明显，达到后缘。侧板着生黄毛。足基节灰棕色，着生金黄色毛；股节深棕色，着生棕色毛及少量黑毛；胫节淡棕色，跗节棕黑色，均着生黑毛。翅透明，前缘略着棕色， r_4 脉具附脉， R_5 室开放。平衡棒棕色。

腹部：黑色，第1—6背板具黄色后缘，第2—6背板具浅黄色中三角，伸达节中部。第1—6腹板后缘浅黄色，中央具半圆形黑斑组成的中央带。

正模：♀，四川屏山600米，1987，Ⅶ. 30，刘宪伟采集。

本种与广西虻 *T. kwangsiensis* 接近，但触角鞭节端部5环节，鞭1节宽，具直角突而显著不同。

参 考 文 献

- [1] 刘维德. 1959. 西北虻科初记. *动物学报*, 11(2):158—170.
- [2] 许荣满. 1980. 四川虻科三新种. *动物学研究*, 1(3):397—404.
- [3] 许荣满. 1983. 四川西部高原虻科三新种. *动物分类学报*, 8(2):177—180.
- [4] 许荣满、宋锦章. 1983. 我国瘤虻属三新种. *四川动物*, (4):6—10.
- [5] 王遵明. 1981. 四川省瘤虻属新种. *动物分类学报*, 6(3):315—319.
- [6] 王遵明. 1985. 四川横断山地区瘤虻属二新种. *动物分类学报*, 10(4):413—416.
- [7] Olsufjev, N.G. 1967. New Species on Horse-flies from Palaearctic. *Ent. Obzr.*, 46: 379—390. 12 Figs. (In Russian)
- [8] Ouchi, Y. 1939. On Some Horseflies Belonging to the Subfamily Pangoniinae from Eastern and Northern China, Manchoukuo and Northern Korea. *J. Shanghai Sci. Inst. Sect. III*, 4: 175—189.
- [9] Philip, C.B. and Mackerras I. M. 1959. On Asiatic and Related Chrysopinae (Diptera: Tabanidae). *Philip. J. of Science* 88 (3): 279—324.