

## 中国四川粉蝇族五新种记述 (双翅目, 丽蝇科, 丽蝇亚科)

冯 炎

四川省雅安市疾病预防控制中心 雅安 625000

摘 要 记述中国粉蝇族 Polleniini (丽蝇科, 丽蝇亚科) 5 新种, 分别为二郎山粉蝇 *Pollenia erlangshanna* sp. nov., 四川粉蝇 *Pollenia sichuanensis* sp. nov., 伪黑尾金粉蝇 *Xanthotryxus pseudo-melanurus* sp. nov., 长阳墨粉蝇 *Morinia proceripenisa* sp. nov., 橙黄瘦粉蝇 *Dexopollenia aurantifulva* sp. nov.。模式标本保存于中国科学院上海生命科学研究院植物生理生态研究所。

关键词 双翅目, 丽蝇科, 粉蝇族, 粉蝇属, 金粉蝇属, 墨粉蝇属, 瘦粉蝇属, 新种。

中图分类号 Q969.453.2

迄今为止, 丽蝇科丽蝇亚科中的粉蝇族 Polleniini 全世界已知有 11 属近 100 种, 分布于全北区、东洋区及澳洲区。目前, 该族在我国已发现 4 属 28 种, 本文记载其中 5 新种。

### 1 二郎山粉蝇, 新种 *Pollenia erlangshanna* sp. nov. (图 1~7)

体长 6.0~8.0 mm, 黑色。头宽超过肩外缘; 复眼具疏微毛; 额约与前单眼等宽, 间额上 1/3 消失; 侧额亮黑, 具薄粉被, 在其下方 2/3 具下眶鬃 10, 下眶鬃外侧具黑毛 1~3 列; 侧颜上半部黑色, 下半部红棕色, 为触角第 3 节宽的 2 倍, 全长度内具小毛 4~5 列; 触角红棕色, 仅第 3 节端部外侧棕黑色, 第 3 节长为宽 3 倍, 芒长羽状; 中颜板微凹, 上部具狭而尖的颜脊; 口前缘不突出; 髯的着生位置在触角第 3 节末端至口前缘间距的一半处; 颊毛黑色, 下后头毛黄色, 颊隆面不达口前缘, 颊高为眼的 0.5 倍; 下颚须棕黄色; 前颏长为高的 2 倍。胸背覆薄灰粉被, 具模糊 4 黑条, 有时斑条不显, 侧中条在盾沟后融为一体, 不达小盾沟; 盾沟后具窄正中条, 达小盾沟; 胸背具稀疏短黄毛; 中鬃 (1~2)+3, 前中鬃距略狭于它与前背中鬃的间距, 背中鬃 2+3, 翅内鬃 1+2, 肩后鬃 1:1, 翅前鬃等于或略长于后背侧片鬃; 小盾片扁薄, 背中线短于小盾沟长, 背、侧面除基部外及腹面具密而长的黄绵毛; 气门黄色; 前胸基腹片、前胸侧板中央凹陷及后气门前肋裸, 背侧片混生黄、黑小毛, 翅侧片、中侧片和腹侧片上部具稍长黄毛; 腹侧片鬃 1:1。

翅肩鳞及前缘基鳞黑色; 前缘刺小; 前缘脉下面除基 2 段具毛外余均裸; 亚前缘骨片具黄毛; 翅腹面亚缘脉与肩横脉结节处无 1 簇淡色毛, 径脉结节背腹面具黄毛;  $m_{1+2}$  脉端段角形弯曲, 角后段为角前段长 2 倍;  $2R_5$  室开口于翅尖之上;  $m-m$  横脉甚倾斜, 呈“S”形; 腋瓣呈家蝇型, 淡黄色; 下腋瓣背面裸; 听膜簇、前瓣旁簇及后瓣旁簇缺如; 翅后坡具黄毛; 平衡棒红棕色。足的前跗节在全长度内具前背鬃 1 列, 后鬃 2; 中跗节具短的前腹鬃 1 列, 后腹鬃 1 列 (仅基部 2/3 长大); 中跗节前背鬃 1, 后背鬃 1~2, 后鬃 2~3, 腹鬃 1; 后跗节具完整前腹、前背鬃各 1 列, 后腹鬃 1 列 (仅基半长大); 后跗节具前腹鬃 2~3, 前背鬃 1 列, 后背鬃 4~5; 后跗节的第 1~4 分跗节末端两侧各具 1 根粗鬃。腹部覆浓密银白粉被, 无黄毛, 第 3~5 背板具黑而狭正中条, 两侧具黑白相间变形斑, 第 6 背板具后缘鬃, 第 1 腹板裸。

雌 体长 6.0 mm。眼裸; 额为头宽的 1/3 强; 间额宽为 1 侧额的 3.5 倍; 内倾下眶鬃 9, 后倾下眶鬃 1, 前倾下眶鬃 2, 下眶鬃外侧具小毛 2~3 列; 前中鬃 2, 肩后鬃 1; 前跗节具前背鬃 4, 后鬃 2; 中跗节具前背鬃 1, 后背鬃 3, 后腹鬃 1, 腹鬃 1; 后跗节具前腹鬃 3, 前背鬃 5~6, 后背鬃 4~5; 腹部覆青灰色粉被, 无中条, 略具黑白相间的变形斑; 第 2、3 腹板外露。

正模 ♂, 四川二郎山干海子, 2 750 m, 1984-09-21, 冯炎采; 副模 2 ♂♂, 二郎山垭口, 3 010 m, 1982-06-23, 冯炎采; 1 ♂, 二郎山干海子, 1980-08-

收稿日期: 2003-12-12, 修订日期: 2004-02-01.

08 冯炎采; 1 ♂, 二郎山干海子, 1982-07-27, 冯炎 采; 1 ♀, 平武, 2 100 m, 1980-04-07 曾文照采。

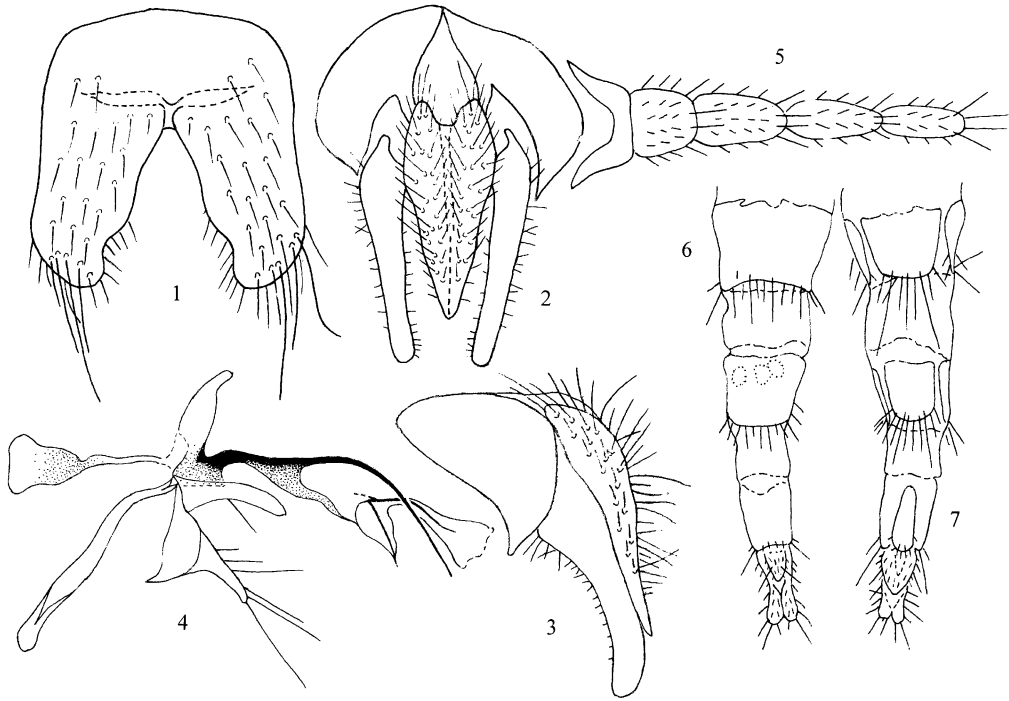


图 1~7 二郎山粉蝇, 新种 *Pollenia erlangshanna* sp. nov.

1. 第 5 腹板腹面 (5th sternite ventral view) 2. 尾叶后面 (cerci and surstyli posterior view) 3. 尾叶侧面 (cerci and surstyli lateral view) 4. 外生殖器侧面 (genitalia lateral view) 5. 雌性各腹板腹面 (female sternites ventral view) 6. 雌性产卵器背面 (female oviscapt dorsal view) 7. 雌性产卵器腹面 (female oviscapt ventral view)

新种与伪粗野粉蝇 *P. pediculata* Macquart 相似, 但新种的亚缘脉腹面与肩横脉结节处无 1 簇淡色毛; 前缘基鳞黑色; 下颚须棕黄色; 小盾片侧面基部具黑毛; 雄肛尾叶后面观两片融合。而后的亚缘脉腹面与肩横脉结节处具 1 簇淡色毛; 前缘基鳞黄色; 下颚须暗褐色; 小盾片侧面基部具黄毛; 雄肛尾叶后面观两片分离。

## 2 四川粉蝇, 新种 *Pollenia sichuanensis* sp. nov. (图 8~11)

雄 体长 6.0 mm, 黑色。复眼裸; 额约与前单眼等宽, 间额在上 1/3 消失; 侧额下 2/3 具下眶鬃 7~8; 侧颜外侧一半棕色, 内侧一半黑色, 全长度内具黑毛 3~4 列; 侧颜宽为触角第 3 节的 2 倍; 触角暗棕色, 第 3 节长为宽的 2.2 倍, 芒长羽状; 中颜板微凹, 上半部具窄而尖的颜脊; 两触角基部的间距约为芒基粗的 2 倍; 口前缘不突出; 髯着生于触角第 3 节末端至口前缘间距一半线上; 颊毛黑, 下后头毛黄; 颊隆面不达口前缘; 颊为眼的 1/3 高;

下颚须棕黄色; 前颏长为高的 2 倍。胸背覆灰黄色粉被和具 4 黑窄条, 内侧条不达小盾沟; 后盾片具 1 黑而窄的正中条, 达小盾沟; 胸背包括肩胛后区具短淡色毛; 中鬃 1+3, 背中鬃 2+3, 翅内鬃 1+2, 翅前鬃略长于后背侧片鬃; 小盾片背中线短于小盾沟长, 背、侧面及腹面具淡色绵毛; 前胸基腹片、前胸侧板中央凹陷及后气门前肋裸; 背侧片、翅侧片、翅后坡、中侧片、腹侧片及下侧片具淡色长绵毛; 气门大, 棕黄色; 腹侧片鬃 1:1。翅肩鳞黑色, 前缘基鳞黄色; 前缘脉腹面仅基部 2 段具毛; 前缘刺小; 径脉结节背、腹面具黄毛;  $m_1+2$  脉端段呈钝角形弯曲, 角后段为前段长 1.7 倍,  $2R_5$  室开口于翅尖上缘, 开口处呈闭合状;  $m-m$  横脉甚倾斜, 呈“S”形弯曲; 腋瓣淡棕色, 下腋瓣背面裸; 听膜簇及前、后瓣旁簇均缺如; 平衡棒红棕色。足的前胫节具前背鬃 3~4, 后鬃 2; 中股节仅具后腹鬃 1 列; 中胫节具前背鬃 1, 后背鬃和后鬃合为 1 列 (3~4 根), 腹鬃 1; 后足基节后面裸; 后股节具前腹、前背及后腹鬃各 1 列, 后者仅基半部长大; 后胫节具

前腹鬃 3, 前背鬃 2~3, 后背鬃 3~4; 中足及后足各跗节的第 1~4 分跗节末端两侧各具长约等于各该跗节粗的鬃。腹部覆浓厚青灰粉被和具黑白相间变形纵条与斑; 除第 1 腹板具淡色毛外, 余均为黑毛; 第 6 背板具后缘鬃。

雌 不详。

正模 ♂, 四川茂县土门干沟村, 2 300 m, 1983-08-27, 乔雪蓉采; 副模 3 ♂♂, 同正模。

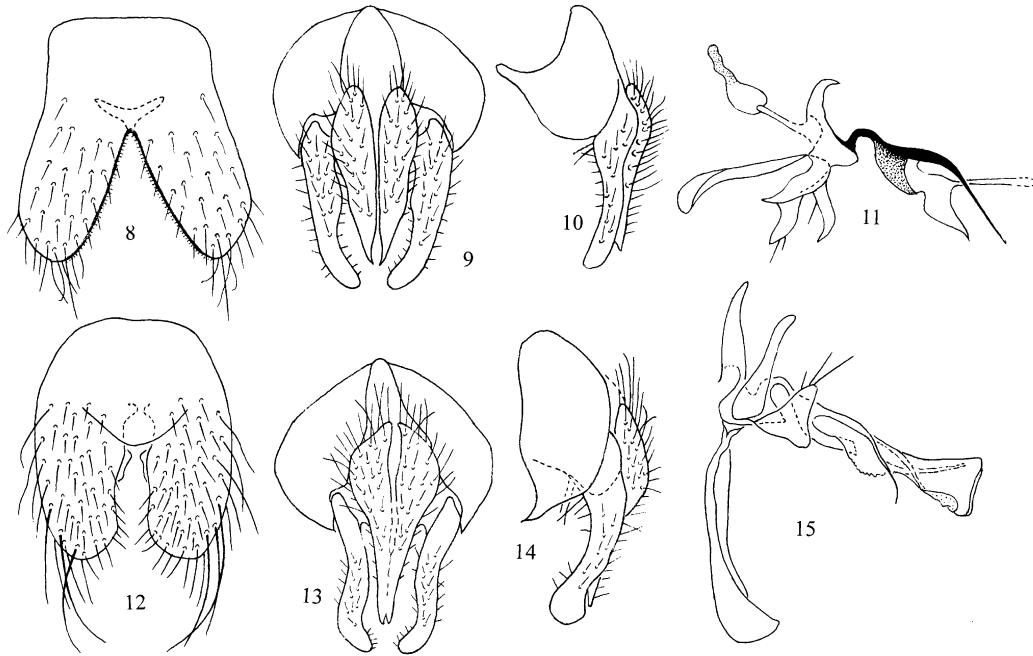


图 8~11 四川粉蝇, 新种 *Pollenia sichuanensis* sp. nov. ♂ 图 12~15 伪黑尾金粉蝇, 新种 *Xanthotryx pseudomelanurus* sp. nov. ♂

8, 12 第 5 腹板腹面 (5th sternite ventral view)  
10, 14. 尾叶侧面 (cerci and surstyli, lateral view)

9, 13. 尾叶后面 (cerci and surstyli posterior view)  
11, 15. 外生殖器侧面 (genitalia, lateral view)

雄 体长 9~11 mm, 黑色。复眼具疏微毛; 眼后鬃列下方具 2~3 列黑毛, 上后头、侧后头及下后头具黄毛; 额为前单眼宽的 2 倍, 间额宽为前单眼的 1/2; 侧额内侧具下眶鬃 11~12; 侧颜宽为触角第 3 节的 2 倍; 触角第 3 节长为宽的 2.5 倍, 芒长羽状; 在中颜板上 2/3 长度内具粗而圆钝的颜脊; 口前缘不突出; 髯着生位置在触角第 3 节末端至中颜板前缘间距的 1/2 处; 颊毛黑色; 颊隆面远离口前缘; 颊高为眼高的 2/5; 下颏须黑色; 前颏长为高 2.5 倍。胸部深黑色, 无粉被和斑条; 胸背 (包括肩胛)、背侧片、翅侧片、中侧片、翅后坡、腹侧片及小盾片均具密而长的淡色毛; 前胸基腹片、前胸侧板中央凹陷、腋侧片及后气门前肋均裸; 中鬃 2+ (2~3), 背中鬃 2+3, 翅内鬃 0+2, 肩后鬃 1,

新种与陕西粉蝇 *P. shaanxiensis* Fan et Wu, 相似, 但其前缘基鳞黄色; 中胫具腹鬃 1; 侧颜呈棕黑二色; 雄尾器射精囊小骨端部细长。而后的前缘基鳞黑色; 中胫节无腹鬃; 侧颜全黑色; 雄尾器射精囊小骨端部呈扇形。

3 伪黑尾金粉蝇, 新种 *Xanthotryx pseudomelanurus* sp. nov. (图 12~15)

翅前鬃为后背侧片鬃的 2~3 倍长; 小盾片背中线约与小盾沟等长; 前气门黄褐色, 后气门黑褐色; 腹侧片鬃 1:1。翅肩鳞及前缘基鳞黑色; 前缘刺小; 前缘脉腹面仅基 2 段具毛; 亚缘脉骨片具黑毛; 径脉结节背腹面具黄毛;  $m_{1+2}$  脉端呈钝角形弯曲,  $2R_5$  室开口于翅尖上缘; 腋瓣淡黄色, 上下腋瓣基部外缘具长而卷曲的绵毛, 下腋瓣背面裸; 听膜簇及前、后瓣旁簇缺如; 平衡棒淡红棕色。足的前胫节具前背鬃 2, 后鬃 1, 后腹面具密毛; 中股节仅具 1 列完整的后腹鬃, 端部 1/3 变短; 中胫节具前背鬃 1, 后鬃 2; 后足基节后面裸; 后股节具完整前腹、前背及后腹鬃各 1 列; 后胫节微弯, 具前背鬃 2, 后背鬃 2~3, 另在亚基位具后背鬃 1~2; 各足爪垫发达。腹部圆筒状, 长为宽的 2 倍, 具银白粉被和黑白相

间的变形斑；除第1腹板具淡色毛外余均为黑毛；第3、4背板具黑色窄中条，第6背板具后缘鬃。

雌 不详。

正模 ♂，四川二郎山垭口，3 100 m，1983-08-22，冯炎采；副模 1 ♂，同正模；1 ♂，1984-08-21，地点和采集人同正模；1 ♂，二郎山木叶棚，2 800 m，1982-07-16，冯炎采；1 ♂，二郎山团牛坪，2 400 m，1985-07-20，冯炎采。

新种与黑尾金粉蝇 *X. melanurus* Fan 相似，但新种的复眼具微毛；间额存在；后气门前肋裸；后胫亚基位具后背鬃 1~2；腹部黑色，覆银白色粉被；雄侧尾叶侧面观呈宽弧形弯曲。而后的复眼裸；间额消失；后气门前肋具毛；后胫亚基位无后背鬃；腹部暗棕色，覆金黄色粉被；雄侧尾叶侧面观呈“S”形弯曲。

#### 4 长阳墨粉蝇，新种 *Morinia proceripenisa* sp. nov. (图 16~19)

雄 体长 7.0 mm，黑色。复眼裸；额宽为前单眼的 1/2，间额上 1/3 消失；侧额下 2/3 具下眶鬃 14；侧颜略宽于触角第 3 节，全长度内具黑毛 1~2 列，毛长约等于侧颜宽的 1/2；触角黑色，第 3 节长为宽的 2 倍；芒长羽状；中颜板前半部呈瓦片状拱起，颜脊痕迹状；口前缘不突出；髯着生于口前缘至触角第 3 节末端距的下 1/3 处；颊毛与下后头毛黑色；颊约为眼高的 0.4 倍；颊隆面不达口前缘；颊后头凹入；下颚须黑色；前颏长为高的 2.5 倍。胸部几乎无粉被，斑条不显，无淡色毛；前盾中部具小毛 8 列，中鬃 1+1，背中鬃 2+3（第 2 根前背中鬃末端超过第 2 根后背中鬃着生位），翅内鬃 0+2，肩后鬃 1，翅前鬃长于后背侧片鬃；小盾片背中线条短于小盾沟长，缘鬃外侧具小毛 1~2 列，侧腹缘的基部具黑毛，腹面裸；前胸基腹片、前胸侧板中央凹陷、后气门前肋及后胸侧板前区均裸；背侧片及翅后坡具黑毛；气门棕褐色；腹侧片鬃 1:1。翅烟褐色，翅肩鳞及前缘基鳞黑色；前缘刺缺如；干径脉及  $r_1$  脉背面裸；径脉结节裸； $m_{1+2}$  脉在端段呈弧形弯曲； $2R_5$  室开口于翅尖之上； $m-m$  横脉直；听膜簇及前、后瓣旁簇缺如；腋瓣淡黄色；下腋瓣不具小叶，呈圆形，背面裸；平衡棒淡棕色。足的前胫节具前背鬃 1，后鬃 2；中股节具前、后腹鬃各 1 列，后者以基半 4~5 根较长；中胫节前背鬃 1，后鬃 3；后足基节后面裸；后股节具前背鬃、后腹

鬃各 1 列，基 2/3 具前腹鬃 1 列，另在亚端位具 1 前腹鬃，端 1/3 具后背鬃 2；后胫节具前腹鬃 1，后背鬃 2，后背鬃 2。腹部无淡色毛，覆青灰色粉被；黑色的纵条呈痕迹状，无侧斑；各背板后缘棕色；第 6 背板具缘鬃，第 1 腹板具黑毛。

雌 不详。

正模 ♂，四川：二郎山林场，2 670 m，1986-07-08，冯炎采。

新种与毛颧墨粉蝇 *M. piliparafacia* Fan, 1977 相似，但其侧颜毛长为侧颜宽的 1/2；复眼裸；小盾片侧腹缘的基半具黑毛；腹部第 1 腹板具毛；后胫节无后腹鬃；雄肛尾叶侧面观末端尖。后者的侧颜毛明显超过侧颜的宽；复眼具微毛；小盾片侧腹缘的基半裸；腹部的第 1 腹板裸；后胫节具后腹鬃；雄肛尾叶侧面观末端呈方形。

#### 5 橙黄瘦粉蝇，新种 *Dexopollenia aurantifulva* sp. nov. (图 20~25)

雄 体长 6.0 mm，除盾片、中胸后背板棕褐色及各足附节暗黄色外，其余部分均为橙黄色。复眼裸，上部小眼稍扩大，沿侧额有小眼 37 个；额宽稍窄于前单眼，间额在中段消失；在侧额内侧下半部具下眶鬃 10；内外顶鬃存在；单眼鬃毛状；侧颜具灰黄粉被，裸，约与触角第 3 节等宽；触角全黄，第 3 节长为宽 3 倍，为第 2 节长 2.5 倍，芒长羽状，分枝芒毛达端部；中颜板下凹，在其上部具中等的宽而平的颜脊；口前缘与额前缘在同一水平线上；颊毛疏而黑，下后头毛黄色，颊隆面不达口前缘，口缘鬃 1~3 根，颊高为眼的 1/2；髯着生于髯角尖端部，距口前缘约为触角第 3 节宽的 1.2 倍；下颚须橙黄色，端部微粗；前颏瘦长，其长为高的 5 倍。胸背具薄的灰白粉被，无斑及条；盾片、翅侧片、中侧片、背侧片及翅后坡具疏的中等长的淡色绵毛；前盾片中部具淡色毛 9 列；中鬃 1+2，背中鬃 2+3，翅内鬃 0+2，肩后鬃 1:0，翅前鬃均与后背侧片鬃等长；前胸基腹片、前胸侧板中央凹陷、下侧片（除 1 列长鬃外）及后胸侧板均裸；小盾片扁薄，半圆形，背中线的长度短于小盾沟，缘鬃 2，端鬃 1，心鬃 1，背面、侧面及侧腹缘基部具淡色绵毛，腹面端部裸；气门大形，黄白色；前气门鬃和侧气门鬃各 1；腹侧片鬃 1:1。翅透明；翅肩鳞及前缘基鳞黄色；前缘脉腹面仅第 1、2 段具毛；前缘刺缺如； $r_1$  脉背面及径脉结节裸； $m_{1+2}$  脉在端段呈深弧形弯曲，

角后段长为角前段的 2.5 倍, 2R<sub>5</sub> 室开口于翅尖之上; m-m 横脉倾斜, 微弯; 听膜簇及前、后瓣旁簇缺如; 腋瓣黄白, 下腋瓣背面裸; 平衡棒淡黄色。足的前股节具后背鬃 2 列, 后腹鬃 1 列, 在 2 鬃列之间具 2~3 列细刚毛; 前胫节具前背鬃 4, 后鬃 1; 中股节在中段具前鬃 1, 基部 2/3 具后腹鬃 1 列; 中胫节具前背鬃 1, 后鬃 2; 后足基节后面裸; 后股节

具稀疏前背鬃 1 列, 基部具前腹鬃 2, 基半部具后腹鬃 4; 后胫节具前腹鬃 1, 前背鬃及后背鬃各 2。腹部略呈椭圆形, 背驼, 无粉被; 除第 1 腹板及第 2 腹板基半部具淡色毛外, 其余各背、腹板均具黑毛; 第 3、4 背板具狭的褐色正中条, 无侧斑; 第 5 背板后半部具 1 棕褐色中斑; 第 3~6 背板均具长大后缘鬃; 第 5 腹板侧叶内缘骨化强。

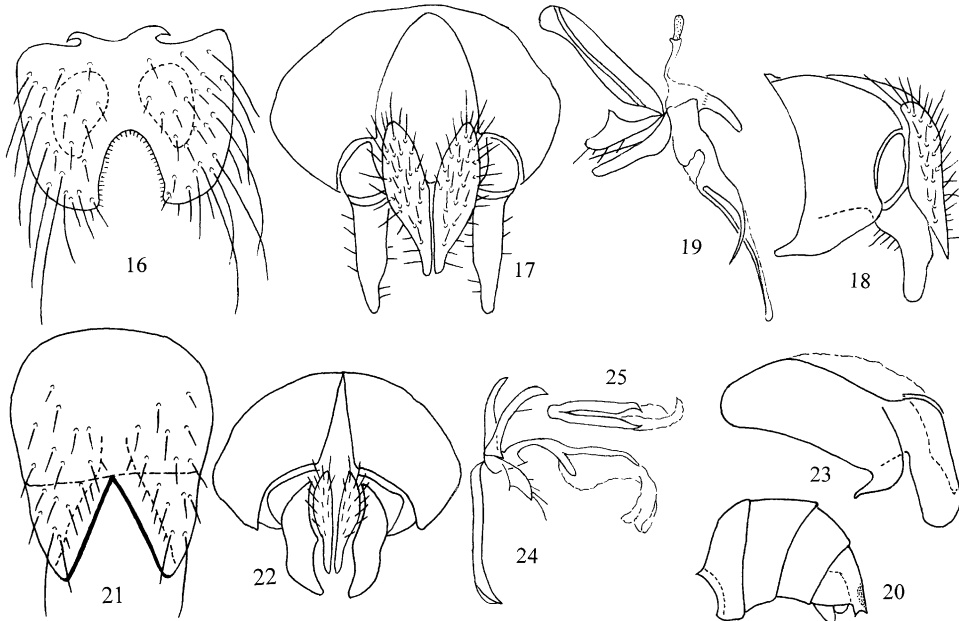


图 16~19 长阳墨粉蝇, 新种 *Morinia proceripenisa* sp. nov. ♂ 图 20~25 橙黄瘦粉蝇, 新种 *Dexopolenia aurantifulva* sp. nov. ♂

16. 21. 第 5 腹板腹面 (5th sternite ventral view) 17, 22. 尾叶后面 (cerci and surstyli, posterior view)  
18. 23. 尾叶侧面 (cerci and surstyli, lateral view) 19, 24. 外生殖器侧面 (genitalia, lateral view)  
20. 雄腹部侧面 (male abdomen, lateral view) 25. 阳茎后面 (aedeagus, posterior view)

雌 不详。

正模 ♂, 四川: 雅安周公山, 1 760 m, 1986-08-28, 冯炎采。

新种与黄腹瘦粉蝇 *D. flava* (Aldrich) 相似, 但新种复眼的小眼不明显扩大; 头部内外顶鬃存在; 腹部第 5 背板后半部具 1 棕褐色中斑; 第 5 腹板侧叶内缘直, 骨化强; 雄阳茎下阳体基翼发达, 侧翼不发达。而后者复眼的小眼明显扩大; 头部内外顶鬃缺如; 腹部第 5 背板后半部无 1 棕褐色中斑; 第 5 腹板侧叶内缘波曲, 不骨化; 雄阳茎下阳体基翼不发达, 侧翼发达。

## REFERENCES (参考文献)

Chen, Z-Z, Fan, Z-D and Fang, J-M 1992. Diptera: Calliphoridae. Insects of the Hengduan Mountains Region, 2. 1 183-1 218. [陈之梓, 范滋德, 方建明, 1992. 双翅目: 丽蝇科, 横断山区昆

虫, 第 2 册. 1 183-1 218]

- Fan, Z-D, Chen, C-M, Chen, Z-Z *et al.* 1992. Key to the Common Flies of China, Second Edition. Science Press, Beijing, 523-530. [范滋德, 赵建铭, 陈之梓等, 1992. 中国常见蝇类检索表 (第 2 版). 北京: 科学出版社. 523-530]  
Fan, Z-D, Chen, Z-Z, Fang, J-M *et al.* 1997. Fauna Sinica Insecta 6, Diptera: Calliphoridae. Science Press, Beijing, 407-439. [范滋德, 陈之梓, 方建明等, 1997. 中国动物志, 昆虫纲 (第 6 卷), 双翅目, 丽蝇科. 北京: 科学出版社. 407-439]  
Feng Y 1999. Three new species of the *Calypttratae* (Diptera: Sarcophagoidea, Muscoidea) from Sichuan, China. *Entomotaxonomia*, 22 (1): 53-60. [冯 炎, 1999. 中国四川省有瓣蝇类三新种. 昆虫分类学报, 22 (1): 53-60]  
Kurahashi, H. and Lkezak, Y. 1980. *Xanthotryxus mongol* Aldrich newly recorded from Qulpart k., Korea (Diptera: Calliphoridae). *Kohtyū Tokyo*, 48 (2): 217.  
Kurahashi, H. and Tumrasvin, W. 1979. Six new species of calliphorid flies from Thailand (Diptera: Calliphoridae). *Jap. J. Sanit. Zool.*, 30 (4): 297-304.  
Mihályi, F. 1976. Contribution to the knowledge of the genus *Pollenia* Robineau-Desvoidy (Diptera: Calliphoridae). *Acta Zoológica*

*Academiae Scientiarum Hungaricae*, 22 (3-4): 327-333.

- Schumann, H. 1986. Calliphoridae. In: Soos and Papp (eds.), Catalogue of Palaearctic Diptera 12: 11-58 (Budapest).  
 Xue W-Q and Chao, C-M 1998. Flies of China. Liaoning Science and Technology Press, Shenyang. 1 366-1 515 [薛万琦, 赵建铭,

1998. 中国蝇类. 沈阳: 辽宁科学技术出版社. 1 366~1 515]

- Zmрт F. 1956. Calliphorinae. Lindner: Die Fliegen der Palaearktischen Region. 64: 1-140.  
 Пушин, К. Я., 1966. НОВЫЕ И МАЛОИЗВЕСТНЫЕ Calliphoridae Энтоm. О 603P., 45: 897-902.

## FIVE NEW SPECIES OF THE TRIBE POLLENIINI FROM SICHUAN, CHINA (DIPTERA, CALLIPHORIDAE, CALLIPHORINAE)

FENG Yan

Ya'an Municipal Center for Disease Control and Prevention, Ya'an 625000, Sichuan, China

**Abstract** Five new fly species, *Pollenia erlangshanna* sp. nov., *Pollenia sichuanensis* sp. nov., *Xanthotryxus pseudomelanurus* sp. nov., *Morinia proceripenisa* sp. nov. and *Dexopollenia aurantifulva* sp. nov., belonging to the tribe Polleniini (Calliphoridae, Calliphorinae) are described and figured. The type specimens are kept in the Institute of plant physiology & Ecology, Shanghai Institutes for Biological Sciences, Chinese Academy of Sciences, Shanghai, China.

***Pollenia erlangshanna* sp. nov.** (Figs. 1-7)

This new species is similar to *P. pediculata* Macquart, 1834, but differs from the latter in the humeral cross-vein node of ventral surface subcosta without yellowish hairs; basicosta black; palpus brownish-yellow; basal part of lateral surface of scutellum with black hairs; and the two pieces of cerci fused in posterior view.

Holotype ♂, Mt. Erlang (29° 54' N, 102° 09' E), Sichuan Prov., 2 750 m, 21 Sep. 1984, coll. by FENG Yan; paratypes: 2 ♂♂, Mt. Erlang, 3 100 m, 23 June 1982, coll. by FENG Yan; 1 ♂, Mt. Erlang, 8 Aug. 1980, coll. by FENG Yan; 1 ♂, Mt. Erlang, 27 July 1982, coll. by FENG Yan; 1 ♀, Pingwu (32° 15' N, 104° 08' E), Sichuan Prov., 2 100 m, 7 Apr. 1980, coll. by ZENG Wen-Zhao.

***Pollenia sichuanensis* sp. nov.** (Figs. 8-11)

This new species is similar to *P. shaanxiensis* Fan et Wu, 1977, but differs from the latter in the basicosta yellow; mid tibia with *v* 1; parafacialia brown and black; and apical part of ejaculatory sclerite slender.

Holotype ♂, Mt. Maoxian (32° 15' N, 104° 08' E), Sichuan Prov., 2 300 m, 27 Aug. 1983, coll. by QIAO Xue-Rong. Paratypes 3 ♂♂, same data as holotype.

**Key words** Diptera, Calliphoridae, *Pollenia*, *Xanthotryxus*, *Morinia*, *Dexopollenia*, new species.

***Xanthotryxus pseudomelanurus* sp. nov.** (Figs. 12-15)

This new species is similar to *X. melanurus* Fan, 1992, but differs from the latter in the eyes with microchaeta hairs; interfrontalia present; beret bare; subbasal part of hind tibia with *pd* 1-2; and abdomen black and densely covered with silver-white pollen on dorsal surface.

Holotype ♂, Mt. Erlang (29° 52' N, 102° 10' E), Sichuan Prov., 3 100 m, 22 Aug. 1983, coll. by FENG Yan; paratypes: 1 ♂, same data as holotype; 1 ♂, 21 Aug. 1984, same collector and locality as holotype; 1 ♂, Mt. Erlang, 16 July 1982, coll. by FENG Yan; 1 ♂, Mt. Erlang, 20 July 1985, coll. by FENG Yan.

***Morinia proceripenisa* sp. nov.** (Figs. 16-19)

This new species is similar to *M. piliparafacia* Fan, 1997, but differs from the latter in the parafacial hairs 0.5 times as long as width of parafacia; eyes bare; lateroventral surface of basal half of scutellum with black hairs; 1 st sternite with hairs; hind tibia without *pv* seta; and apical part of cerci pointed in lateral view.

Holotype ♂, Mt. Erlang (29° 54' N, 102° 08' E), Sichuan Prov., 2 670 m, 8 July 1986, coll. by FENG Yan.

***Dexopollenia aurantifulva* sp. nov.** (Figs. 20-25)

This new species is similar to *D. flava* (Aldrich, 1930), but differs from the latter in the ommatidia of eyes not enlarged; inner and outer vertical bristles present; dorsal surface of 5th tergite with a median fuscous-brown spot; inner margin of lateral lobe of 5th sternite straight and ossified; basialulae of hypophallus of aedeagus developed and lateralulae reduced in lateral view.

Holotype ♂, Ya'an (Mt. Zhougong, 29° 58' N, 102° 59' E), Sichuan Prov., 1 760 m, 28 Aug. 1986, coll. by FENG Yan.