

四川丽蝇族三新种 (双翅目: 丽蝇科)

冯 炎

(四川省雅安地区卫生防疫站 雅安 625000)

摘要 1980~1994年在四川一些地区采获的蝇类标本中,发现丽蝇族 Calliphorini 3新种,分别命名为二郎山虻蝇 *Onesia erlangshanensis* sp. nov., 花虻蝇 *Onesia flora* sp. nov., 大叶陪丽蝇 *Bellardia megaloba* sp. nov., 模式标本存于作者所在单位。

关键词 双翅目, 丽蝇科, 虻蝇属, 陪丽蝇属, 新种。

中图分类号 Q969.44

1 二郎山虻蝇, 新种 *Onesia erlangshanensis* sp. nov. (图 1~5)

雄 体长 8.5 mm。眼裸, 额略等于两后单眼外缘距, 侧额全长度内分布下眶鬃 11 对, 间额约等于单眼宽; 侧颜为触角 2 倍宽, 上部具 2~3 列小刚毛; 触角黑, 第 3 节长为宽 3 倍, 芒羽状, 最长芒毛大于触角宽, 口前缘猪鼻状突出于额前缘; 颊部具黑毛, 下后头为淡色毛, 颊高为眼高 1/3; 下颚须棕黄、细长, “S”形弯曲; 喙细长, 前颏长为高 4.5 倍。胸暗, 具薄粉被, 盾沟前具 4 黑条, 中间 1 对极狭, 盾沟后具 3 黑条, 正中条位于中鬃之间, 达小盾沟前; 中鬃 2+3, 背中鬃 3+3, 翅内鬃 0+3, 肩后鬃 2; 翅前鬃长于后背侧片鬃, 前、后气门均黄褐色; 腹侧片鬃 3; 小盾片暗侧面及侧腹缘具毛, 腹面裸; 翅前缘基鳞黑褐, 前缘脉第 5 段为第 3 段长的 1.7 倍, 腋瓣上肋前后瓣傍簇缺如, 听膜簇存在; 腋瓣黄, 下腋瓣背面具毛约 30 根; 平衡棒黄色。足黑, 前胫具中位后鬃 1; 中股端半前腹鬃 4~5 根, 后腹鬃列完整, 中胫具前腹、前背鬃各 1, 后背、后腹鬃各 2; 后股前腹、前背鬃列不中断, 后腹鬃列仅基 2/3 长大, 后胫具前腹鬃 1, 前背、后背鬃各 3。各足爪及爪垫均发达。腹部与胸同色, 长锥形, 腹背具浓粉被, 第 1~5 背板具狭中条, 两侧有变色斑, 第 6 背板具后缘鬃, 第 1 腹板具毛, 第 2 腹板不变长, 第 5 腹板基部光亮无毛; 后腹部暗棕色。雄尾器后面观肛尾叶与侧尾叶等长, 端阳体呈三角形, 中条细弱; 侧面观侧尾叶后缘弧形, 肛尾叶端大, 半隐于侧尾叶间; 前阳基侧突三角形, 具小毛 8 根, 后阳基侧突棍棒状。

雌 不详。

正模 ♂, 四川二郎山林场, 2740 m, 1987-06-10, 冯炎采。

新种与北海道虻蝇 *Onesia hokkaidensis* (Baranov, 1937) 近缘, 但新种胸背盾沟前具清晰 4 黑条; 腹侧片鬃 3; 前胫无前背鬃; 雄尾器后面观侧尾叶直; 侧面观下阳体侧翼发

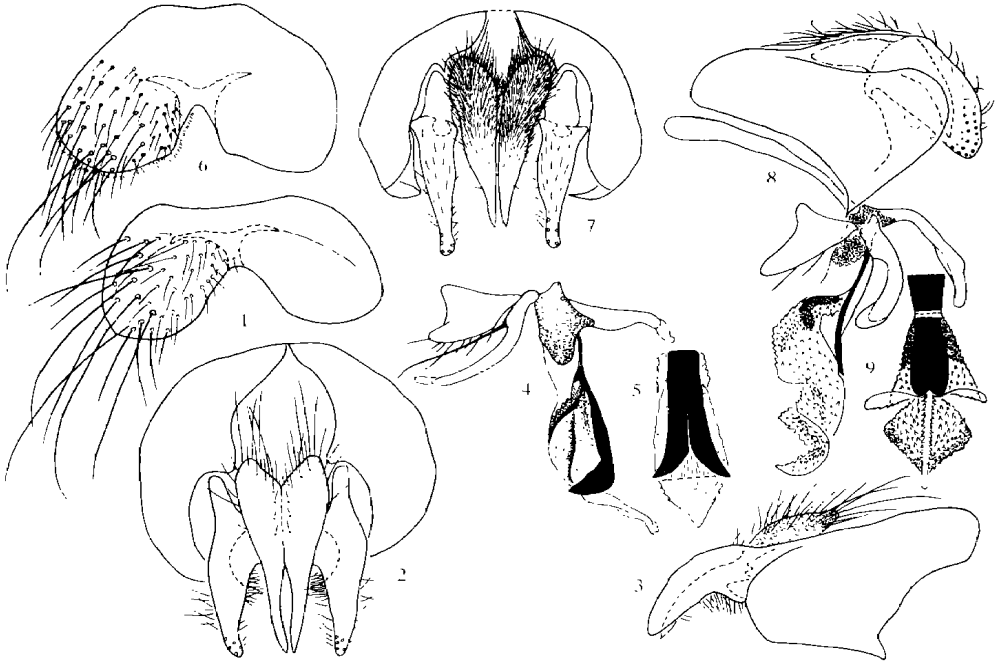


图 1~5 二郎山丽蝇, 新种 *Onesia erlangshanensis* sp. nov. ♂

图 6~9 花丽蝇, 新种 *Onesia flora* sp. nov. ♂

1, 6. 第 5 腹板腹面观(5th sternite, ventral view) 2, 7. 尾叶后面观(anal cerci and surstyli, posterior view) 3, 8. 尾叶侧面观(anal cerci and surstyli, lateral view) 4, 8. 尾器侧面观(terminalia, lateral view) 5, 9. 阴茎后面观(acdeagus, posterior view)

达, 中条细弱, 侧阳体为端阳体长 2.3 倍。

新种标本雨后初晴于川西杜鹃 *Rhododendron sikangense* Fang 花上捕获。

2 花丽蝇, 新种 *Onesia flora* sp. nov. (图 6~9)

雄 体长 10 mm。眼具零星毳毛(实际裸), 额略宽于两后单眼外缘距, 间额黑, 约等于前单眼宽, 下眶鬃 15 对, 上达单眼三角; 侧颜暗, 下侧颜及髭角棕色, 侧额及侧颜上部具小毛; 侧颜约等于触角宽 2 倍, 在触角着生处水平线具白斑; 触角黑, 第 3 节基部带棕色, 往端段去变为暗棕至黑色, 第 3 节长为宽 4.5 倍, 芒长羽状; 中颜板凹陷, 口前缘与额前缘持平; 颊暗, 为眼高 $1/3$, 具黑毛, 颊后部分至下后头具淡色毛; 下颏须棕黄, 长于中喙, 前颏长为高 4 倍。胸与腹部均暗色, 胸部具白粉被, 盾沟前具 6 纵条, 中间 2 对细, 盾沟后具 3 纵条, 另在第 2 对后中鬃与后背中鬃间往后去具 2 纵条, 直达小盾沟; 中鬃 2+3, 背中鬃 3+3, 翅内鬃 0+(2~3), 肩后鬃 2:1; 前气门黄褐, 后气门暗褐; 腹侧片鬃 2:1。小盾片黑, 侧面及侧腹缘具毛, 腹面裸。翅基部及前缘基鳞均棕色, 前缘脉第 3 段与第 5 段长度之比为 1:1.2; 腋瓣上肋具前瓣傍簇和听膜簇, 腋瓣棕色, 上腋瓣外缘带白色, 下腋瓣背面具毛 20 余根, 平衡棒红棕色。足黑, 前胫具后鬃 1~2, 前背鬃 2~3; 中股基半具前腹鬃

3, 后腹鬃列不中断, 中胫具前腹鬃 0~2, 前背鬃 1, 后背鬃 2, 后腹鬃 0~1; 后股具完整前腹、前背鬃列, 端半具后腹鬃列, 无后背鬃, 后胫具前腹鬃 1, 前背、后背鬃各 2~3, 无后腹鬃。腹圆锥形, 具薄粉被, 第 3、4 背板具窄黑条, 第 5 背板纵条痕迹状, 两侧无斑, 第 6 背板具长鬃; 第 2 腹板不变长。第 5 腹板宽短; 侧尾叶后面观直, 下阳体中条侧面观不显; 前阳基侧突具长毛 2 根, 后阳基侧突明显前屈; 肛尾叶端半隐于侧尾叶间。

雌 不详。

正模 ♂, 四川, 汉源轿顶山, 3 550 m, 1987-06-24, 冯炎采; 副模 1 ♂, 1984-06-22, 马学清采, 地点同正模。

新种与卧龙蝇 *O. wolongensis* Chen et Fan, 1992 近缘, 但新种有以下特征可资鉴别: 触角第 3 节长为第 2 节 3 倍; 第 9 背板向后扩展很甚, 且将侧尾叶前半遮蔽; 雄尾器后面观肛尾叶两片分开呈叶状; 侧阳体垂直段全长愈合, 仅末端向上缢入; 阳茎花朵状; 侧尾叶侧面观粗壮, 下缘直; 肛尾叶短瘦。

模式标本于晴天上午采自地面阴湿的箭竹 *Sinarundinaria nitida* 叶和绒毛杜鹃 *Rhododendron padytrichum* 花上。

3 大叶陪丽蝇, 新种 *Bellardia megaloba* sp. nov. (图 10~14)

雄 体长 7 mm。眼具零星毳毛(实际裸), 额略宽于前单眼, 侧额及侧颜上段具刚毛, 侧额向前去明显变宽, 侧颜宽为眼长 1/4, 亦约等于触角宽; 间额如线, 下眶鬃 12; 触角



图 10~14 大叶陪丽蝇, 新种 *Bellardia megaloba* sp. nov. ♂

10. 第 5 腹板腹面观(5th sternite, ventral view) 11. 尾叶后面观(anal cerci and surstyli, posterior view)

12. 尾叶侧面观(anal cerci and surstyli, lateral view) 13. 尾器侧面观(terminalia, lateral view)

14. 侧阳体后面观(paraphallus, posterior view)

黑, 第 2 节端部和第 3 节基部棕色, 第 3 节被灰粉被, 长为宽 2.5 倍, 触角芒基 $2/3$ 具羽毛, 芒毛长于触角宽, 无颜脊; 颊亮黑, 为眼高 $1/3$, 具黑毛, 颊后部往后去至下后头均被淡色毛; 下颚须棕, 长于中喙, 前颏长为高 2.5 倍。胸及腹部均暗色, 覆灰白粉被; 盾沟前具 5 纵条, 盾沟后具 3 纵条; 中鬃 2+3, 背中鬃 2+3, 翅内鬃 1+3, 肩后鬃 2:1。后气门黑, 前气门黑褐; 腹侧片鬃为 2:1。小盾片暗, 侧面及腹面具毛。翅烟褐色, 基部尤甚, 前缘基鳞黑, 前缘脉第 3 段与第 5 段等长, r_1 脉末端终止于 $r-m$ 横脉之后; 腋瓣上肋前瓣傍簇及听膜簇存在, 后瓣傍簇缺如; 腋瓣暗棕, 上腋瓣基外方污白, 下腋瓣仅基部具 1~2 根细毛; 平衡棒柄段棕黑, 端部棕黄。足除前胫端 $1/3$ 、中胫端 $1/2$ 及后胫端 $2/3$ 棕色外, 余均黑; 前胫有 1 后鬃; 中股基 $1/3$ 具 2 根断头腹鬃, 基半具 6 根长后腹鬃, 亚端位有 1 断头前鬃, 中胫端 $1/3$ 有 1 长大腹鬃, 2 根前背鬃, 后腹鬃 1, 后鬃 4; 后股前腹、前背鬃列完整, 基半具后腹鬃列, 无后背鬃, 后胫具前腹鬃 1, 前背鬃 5~6, 后背鬃 2~4, 无后腹鬃。腹宽卵形, 具薄粉被, 第 3、4 背板具窄黑条, 后面观具宽后缘带, 第 3~5 背板具变色斑, 第 1 腹板具毛, 第 2 腹板长略大于宽, 第 5 腹板基部宽长, 侧叶具长毛, 后缘略呈方形; 雄尾器侧面观侧阳体基部前突较长, 为侧阳体长 $1/4$, 端阳体为侧阳体长 $1/2$, 下阳体中条细弱。

雌 不详。

正模 ♂, 四川二郎山林场, 2 780 m, 1985-05-08, 冯炎采。

新种与凤城陪丽蝇 *B. fengchengensis* Chen 近缘, 但新种额宽小于单眼三角横径; 各胫节部分棕色; 髭角暗; 雄尾器侧面观侧尾叶甚宽, 为肛尾叶宽 5 倍; 侧阳体端部呈锐角向前钩曲; 前阳基侧突端 $1/3$ 着生长毛 3 根。

新种于暮春时节采自阳光下人工云杉 *Picea* spp. 林旁的蒲公英 *Taraxacum mongolicum* 花上。

参 考 文 献

- 陈之梓, 1979. 陪丽蝇属五新种. 动物分类学报, 4(4): 385~391
 陈之梓, 范滋德, 方建明, 1992. 双翅目: 丽蝇科. 横断山区昆虫, 2: 1183~1219
 范滋德等, 1992. 中国常见蝇类检索表(第 2 版), 科学出版社. 457~580
 范滋德, 冯炎, 邓安孝, 1993. 四川西部丽蝇科三新种(双翅目). 动物学研究, 14(3): 199~202
 Kano, R. and S. Shinonaga 1968. Calliphoridae (Insecta: Diptera). Fauna Japonica. 1-166
 Kurahashi H. 1981. Blow flies from Fiji, with descriptions of three new species of the genus *Onsia* (Diptera: Calliphoridae). *Pacific Insects*, 23(3-4): 434-444

THREE NEW SPECIES OF CALLIPHORINI FROM SICHUAN, CHINA (DIPTERA: CALLIPHORIDE)

FENG Yan

(Hygienic and Anti-epidemic Station of Ya'an Prefecture, Sichuan 625000)

Abstract

In this paper, three species of Calliphorini are described as new to science. All the type specimens are preserved in the Hygienic and Anti-epidemic Station of Ya'an Prefecture, Sichuan, China.

1 *Onesia erlangshanensis* sp. nov. (Figs. 1-5)

♂. Body length 8.5 mm. This new species is allied to *Onesia hokkaidensis* (Baranov, 1937), but differs from the latter in prescutum with 4 distinct black vittae, sternopleural bristles 3:1; fore tibia without *ad* setae; surstyli straight in posterior view; lateral pterygoid of hypophallus developed, median stripe slender and weaker, and paraphallus 2.3 times as long as praeputium in lateral view.

♀. Unknown.

Holotype ♂, Erlangshan Forest Farm (2 740 m; 29° 53' N, 102° 10' E), Sichuan Province, June 10, 1987, collected by FENG Yan.

2 *Onesia flora* sp. nov. (Figs. 6-9)

♂. Body length 10 mm. This new species is allied to *O. wolongensis* Chen *et* Fan, 1992 from Sichuan, but differs from the latter in the following characters: the third antennal segment 3 times as long as the 2nd; the 9th tergite extended extremely backwards and covering anterior half of surstyli; cerci short and thin, segregated into leave-like blades; vertical part of paraphallus healed and distal end sunken upwards; aedeagus flower like in posterior view; surstyli strong and stout, lower side straight in lateral view.

♀. Unknown.

Holotype ♂, Hanyuan (Mt. Jiaodingshan 3 550 m; 29° 22' N, 102° 53' E), Sichuan Province, June 24, 1987, collected by FENG Yan; paratype 1 ♂, June 22, 1984 same locality as holotype, collected by MA Xue-Qing.

3 *Bellardia megaloba* sp. nov. (Figs. 10-14)

♂. Body length 7 mm. This species is closely related to *B. fengchengensis* Chen, 1979, from Liaoning Province, but differs from the latter in frons width less than the diameter of ocellar triangle; tibiae partly brown; vibrissal angles dark; surstyli 5 times as wide as cerci in lateral view; apical part of paraphallus acute angle-like and curved forwards; one third of apical pregonites with three long hairs.

♀. Unknown.

Holotype ♂, Erlangshan Forest Farm (2 780 m; 29° 53' N, 102° 10' E), Sichuan Province, May 8, 1985, collected by FENG Yan.

Key words Diptera, Calliphoridae, *Onesia*, *Bellardia*, new species.