

# 中国四川麻蝇亚科麻蝇族二新种

(双翅目:麻蝇科)

冯炎<sup>1</sup>, 乔雪蓉<sup>2</sup>

(1. 四川省雅安市卫生防疫站, 四川 雅安 625000;

2. 四川省都江堰市卫生防疫站, 四川 都江堰 611830)

摘要: 报道采自中国四川西部和北部麻蝇科 Sarcophagidae 2 新种: 阿坝亚麻蝇 *Parasarcophaga abaensis*, sp. nov.; 蜀西细麻蝇 *Pierretia shuxia*, sp. nov.。模式标本存中国科学院上海生命科学研究院植物生理生态研究所。

关键词: 双翅目; 麻蝇科; 麻蝇亚科; 麻蝇族; 亚麻蝇属; 细麻蝇属; 新种

中图分类号: Q969.453.3

文献标识码: A

文章编号: 1000-7482(2003)04-0267-04

## 1. 阿坝亚麻蝇 *Parasarcophaga abaensis*, 新种 (图 1~5)

雄: 体长 6.0~8.0 mm。头: 额在中部约为头的 1/6 宽; 间额为侧额的 2 倍宽; 外顶鬃不发达; 额鬃 11, 下方向外排列; 额角不显著突出; 触角黑, 第 3 节长为其宽的 2.5 倍, 芒长羽状, 芒端 1/3 裸; 侧颜均等于触角第 3 节宽, 其外侧具 1 列小鬃; 口前缘不突出; 下颚须黑; 颊部约为眼的 1/3 高; 颊毛黑, 下后头毛黄; 眼后鬃 3 列。胸: 暗黑色, 覆薄灰白粉被和具 3 纵条; 中鬃 0+1, 背中鬃 4+4 (强大, 匀称), 翅内鬃 1+3; 前胸基腹片和前胸侧板中央凹陷裸; 气门黑褐; 腹侧片鬃 1 1 1; 小盾片扁薄, 缘鬃 4, 心鬃 1。翅: 翅肩鳞暗黑; 前缘基鳞黄; 前缘脉第 3 段略长于第 5 段, 2R<sub>5</sub> 室开口于翅尖之上; 腋瓣包括缘缨白色; 平衡棒暗棕。足: 全黑; 前胫基部 1/3 具前背鬃 2, 中 1/3 具后鬃 1; 中股具 1 列细长后腹鬃, 在基半呈毛状; 基半具 1 列短而粗的前腹鬃和 1 列前鬃; 中胫具腹鬃 1, 前背鬃 2, 后背鬃 3, 后鬃 1; 后足转节具一般的小鬃, 端部腹面具长鬃 1; 后股具前腹、前背鬃各 1 列, 后腹面具毛状鬃 1~2 列; 后胫具前腹鬃 4~5, 前背鬃 8~9, 后背鬃 2; 各足爪垫发达。腹: 长锥形, 底色黑, 覆薄的灰白粉被和变形斑; 第 3 背板无中缘鬃, 第 4 背板具 1 对长大中缘鬃, 第 7、8 合腹节无缘鬃, 第 5 腹板侧叶内缘基部具粗短鬃。

雌: 不详。

正模, 四川: 茂县(中心村, 1800 m), 1983- -23, 乔雪蓉采; 副模 2, 同正模; 1, 泸定(泸桥, 1400 m), 1982- -18, 冯炎采。

新种属白头亚麻蝇种团 *Parasarcophaga albiceps*-group, 与褐须亚麻蝇 *Parasar-*

收稿日期: 2002-01-26

致谢: 叶宗茂教授提供参考文献, 敬表谢忱。

*cophaga sericea* (Walker, 1852) 相似，但新种眼后鬃为 3 列而非 1 列；雄第 5 腹板窗裸而非具小鬃；雄阳茎花朵状的膜状突侧面观上部较宽，不向上伸出而且非较长地伸出；侧阳体端部侧突侧面观略呈尖楔形而非长条形。

生态：于夏末的晴天上午采自山间小道旁的藤蔓、丛草和黄牛粪上；小环境温度 21 ~28 ，地表温度 29 ~38 。

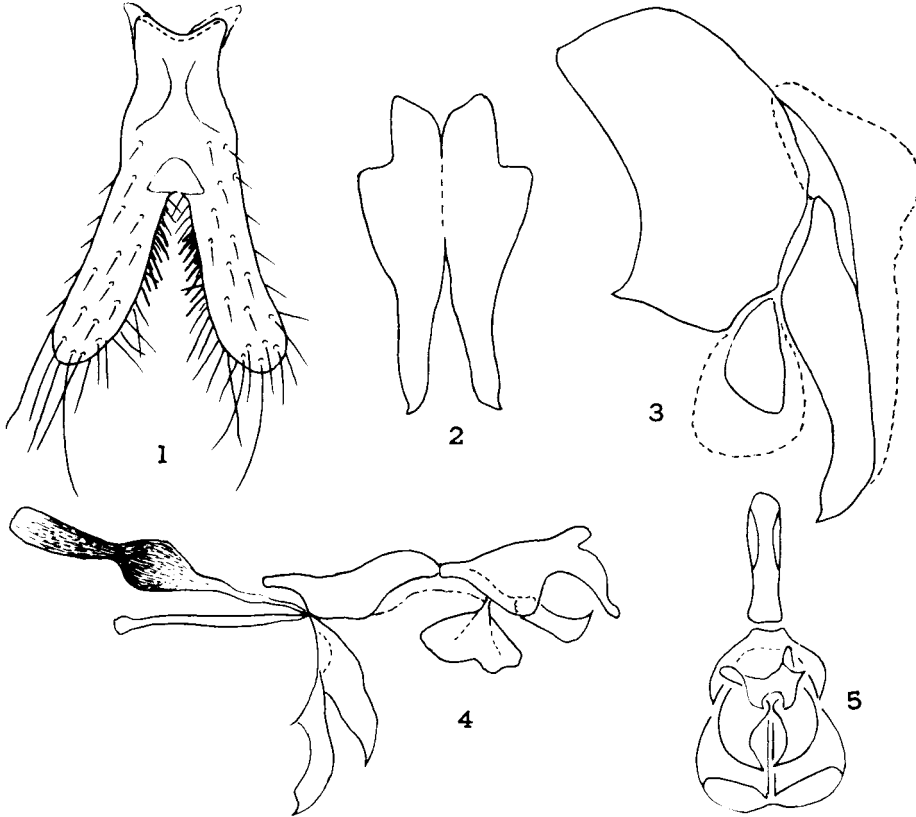


图 1~5 阿坝亚麻蝇 *Parasarcophaga abaensis*, sp. nov.,

1. 第 5 腹板腹面(5th sternite, ventral view); 2. 肛尾叶后面(cerci, posterior view); 3. 肛尾叶和侧尾叶侧面(cerci and surstyli, lateral view); 4. 外生殖器侧面(genitalia, lateral view); 5. 阳茎腹面(aedeagus, ventral view)

2. 蜀西细麻蝇 *Pierretia shuxia*, 新种 (图 6~10)

雄：体长 8.0 mm。额在中部为头的 1/4 宽，亦为眼的 2/3 宽，间额两侧缘平行，在中部为 1 侧额宽的 2 倍；外顶鬃不发达；额鬃 8，在下方向外排列；侧颜为触角第 3 节的 1.2 倍宽，下 1/3 具 1 列小鬃，最长的小鬃超过侧颜宽；触角黑，第 3 节薄而扁，长为宽的 2 倍，芒长羽状，芒端部裸；口前缘不突出；下颏须黑；颊毛黑，仅在颊后头沟附近具少数白毛；下后头具淡色毛；颊隆面不达口前缘，颊为眼的 1/4 高。胸部底色暗黑，覆薄的灰白色粉被和具 4 宽黑条，达小盾沟；在 4 宽黑条之间具 3 褐色窄条；中鬃 0+1，背中鬃 3+3，翅内鬃 1+2；前胸基腹片具毛；前胸侧板中央凹陷裸；小盾片黑，小

盾前基鬃和小盾侧鬃发达，小盾心鬃 1，无端鬃；气门黑褐；下侧片除具 1 列弧形排列的鬃外无小毛；后气门前肋具毛；腹侧片鬃 1 1 1。翅肩鳞黑；前缘基鳞黄；前缘脉第 3 段与第 5 段等长；前缘脉腹面除第 1、2 段具毛外余均裸；前缘刺短小； $r_1$  脉背面裸； $r_{4+5}$  脉基部背面具毛； $m_{1+2}$  脉端部角形弯曲，心角处具伪脉， $2R_5$  室开口于翅尖之上；腋瓣暗棕。各足黑；前胫在基半部具前背鬃 3，中段具后鬃 1；中股具完整前腹、后腹鬃各 1 列，后者在基半变粗；中胫具腹鬃 1，前背鬃 2，后背鬃 3，后鬃 1；后足转节腹面具一般的刚毛；后股具完整的前腹、前背鬃各 1 列，基半具长的后腹鬃 4；后胫具前腹鬃 3，前背、后背鬃各 2。腹部黑，覆薄的灰粉被；第 3、4 背板具黑纵条；第 3 背板无中缘鬃，第 5 腹板侧叶在基部 1/3 内缘呈角形弯曲，弯曲处具粗鬃；第 5 腹板窗较大；第 7、8 合腹节无长大的缘鬃；第 1 腹板具毛。

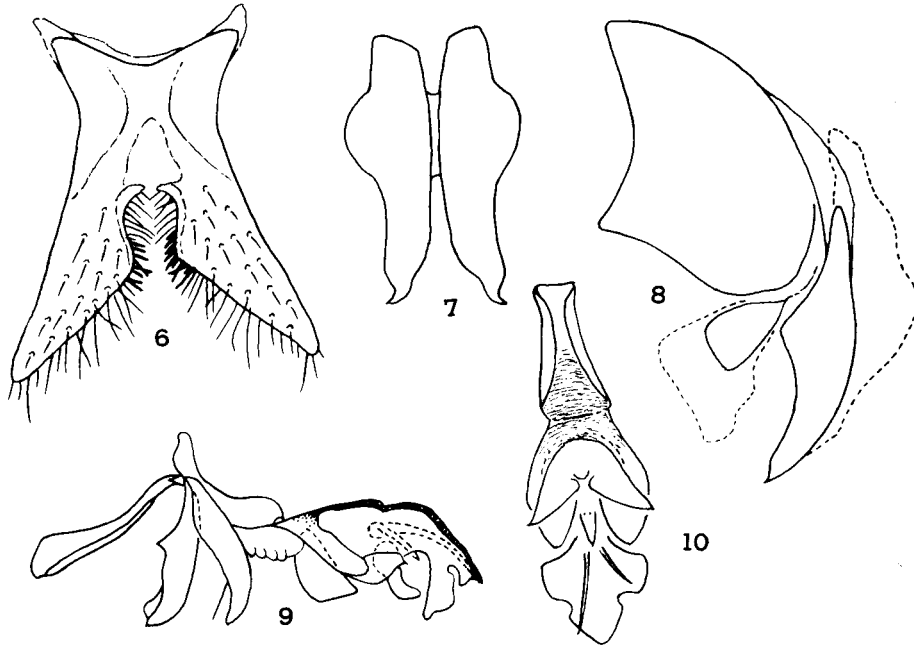


图 6~10 蜀西细麻蝇 *Pierretia shuxia*, sp. nov.

6. 第 5 腹板腹面(5th sternite, ventral view); 7. 肛尾叶后面(cerci, posterior view); 8. 尾叶侧面(cerci and surstyli, lateral view); 9. 外生殖器侧面(genitalia, lateral view); 10. 阳茎腹面(aedeagus, ventral view)

雌：不详。

正模，四川名山（蒙山，1452 m），1980- -03，冯炎采。

新种与端舌细麻蝇 *Pierretia lingulata* (Ye, 1980) 相似，但新种中股后腹面具长鬃而非具长缨毛；前缘刺短小而非发达；雄阳茎膜状突呈宽刀状而非三分叉；阳茎腹突呈宽叶状而非退化；侧阳体端部中央突宽而短而非呈舌状。

生态：于暮春雨后晴天上午采自海拔 1452 m 处的灌木林中的零星人便上；小环境温度 24，地面温度 31。

## 参 考 文 献

- [1] 叶宗茂. 四川北部麻蝇科三新种[J]. 昆虫分类学报, 1980, 11(4):285-290.  
[2] 范滋德, 赵建铭, 陈之梓, 等. 中国常见蝇类检索表(第2版)[M]. 北京: 科学出版社. 1992, 580-719.  
[3] 薛万琦, 赵建铭, 等. 中国蝇类(2)[M]. 沈阳: 辽宁科学技术出版社. 1996, 1518-1656.  
[4] Kano R, Field G, Shinonaga S. Sarcophagidae (Insecta: Diptera). Fauna Japonica[M]. Biogeogr. Soc. Japan, 1967, 7:1-168.

## Two New Species of Sarcophagini of Sarcophaginae (Diptera: Sarcophagidae) from Sichuan, China

Feng Yan<sup>1</sup>, Qiao Xue-rong<sup>2</sup>

- (1. Hygienic and Anti-epidemic Station of Ya' an City, Ya' an, Sichuan 625000, China;  
2. Hygienic and Anti-epidemic Station of Dujiangyan City, Dujiangyan, Sichuan 611830, China)

In the present paper two new species of the Genus *Parasarcophaga* Johnston *et* Tieggs and the Genus *Pierretia* Robineau-Desvoidy from Sichuan, China are described and illustrated, namely *Parasarcophaga abaensis* sp. nov. and *Pierretia shuxia* sp. nov.. The type specimens are kept in the Institute of plant physiology & Ecology, Shanghai Institutes for Biological Sciences, Chinese Academy of Sciences, Shanghai, China.

### 1. *Parasarcophaga abaensis*, sp. nov. (Figs.1~5)

: Body length 6.0~8.0 mm. This new species belongs to the *Parasarcophaga albiceps*-group, colosely related to *Parasarcophaga sericea* (walker, 1852), but it differs from the latter in: three rows of postocular bristles; fenestella of 5th sternite of abdomen in male bare; upper part of membranous process of aedeagus broader and not protruding upwards in lateral view; lateral processes of apical part of paraphallus wedge-like in lateral view.

: Unknown.

Holotype , Maoxian County (Zhongxincun, 1800 m; 31°42'N, 103°52'E), **Sichuan** Prov., 23- -1983, coll. by Qiao Xuerong; paratypes: 2 , same as holotype; 1 , Luding (Luqiao, 1400 m; 29°53'N, 102°01'E), **Sichuan** Prov., 18- -1982, coll. by Feng Yan.

### 2. *Pierretia shuxia*, sp. nov. (Figs.6~10)

: Body length 8.0 mm. This new species is closely related to *Pierretia lingulata* (Ye, 1980), but it differs from the latter in: the mid femur with long bristles of *pv*; costal spine is smaller and shorter; male membranous process of aedeagus is knife-like in lateral view; ventral process of aedeagus is leaf-like in lateral view; central process of apical part of paraphallus broader and shorter.

: Unknown.

Holotype , Mingshan Mount (Mt. Meng, 1452 m; 30°03'N, 103°01'E), **Sichuan** Prov., 03- -1980, coll. by Feng Yan.

**Key words:** Diptera; Sarcophagidae; Sarcophaginae; Sarcophagini; *Parasarcophaga*; *Pierretia*; new species