

闽北虻属一新种记述

徐保海

(福建省寄生虫病研究所, 福州 350001)

许荣满

(微生物流行病学研究所, 北京 100071)

摘要 1992年在闽北部武市开展吸血虻类调查,于武夷山自然保护区西侧二都林场采获一批近似黑额虻标本,经鉴定系虻属新种,定名武夷山虻 *Tabanus wuyishanensis*。

关键词: 虻属, 新种。

武夷山虻 *Tabanus wuyishanensis*, 新种(图 1—4)

雌虫体长 17—19mm, 黑色。

头部:眼光裸有 3 条紫色带;额暗棕色,高度约为基部宽度的 6.5 倍,顶端约为基部宽 1.5 倍,着生黑毛和少量黄色毛。基胛黑色,近椭圆形,长约为宽的 2 倍,接触亚胛,与眼分离,中胛矛状,与基胛连接处变窄,中胛两侧有一对黑色线条。亚胛暗棕色。颜和颊覆灰棕色粉被,上部与亚胛同色,下部色较浅,着生黑色毛和黄色毛,口毛黄色。触角棕色,柄节和梗节覆灰色粉被,着生黑色毛和少量黄色毛,鞭节棕色至暗棕色,端环节末节黑色,基环节略比端环节长,背突明显。下颚须灰棕色,第 I 节着生淡色细长毛和少量黑色毛,第 II 节平覆黑色毛,部分标本夹杂少许淡色毛。

胸部:盾片棕黑色,着生棕色毛和黑色毛,无明显纹条,小盾片与盾片同色,侧板暗灰棕色,着生淡黄色细长毛;各足股节黑色,着生棕黄色毛,近膝部棕色;前、后足胫节基部约 1/2,中足胫节 2/3 淡黄色,着生黄色毛,端部黑色,着生黑色毛;各足跗节黑色,前足跗节腹面黑毛中夹杂少许淡色细长毛。翅透明,前缘略着烟棕色, R_4 脉无附枝或有极短附枝。平衡棒暗棕色。

腹部:腹背板黑色,背板 I 节色略浅,着生黄色毛和黑色毛,背板 II—VII 节着生黑色毛,各节末端有黄色毛形成的窄带,有些标本中央略膨大成小中三角斑。腹板黑色,着生黑色毛和黄色毛,各节有黄色毛形成的端窄带。尾器亚生殖板侧翼着色深,其余色浅。

雄虫不详。

正模♀,福建省邵武市,1992-VI-30;副模 22♀♀,采集记录同正模。正模和副模 2—5 号保存于微生物流行病学研究所,其余副模保存于福建省寄生虫病研究所。

本新种形态特征近似黑额虻 *Tabanus nigrefrontis*, 但后者额较宽,全黑色;盾片中央显著黑色;腹背板后缘具淡白色窄带;此外,两者尾器也不同(图 4、5)。

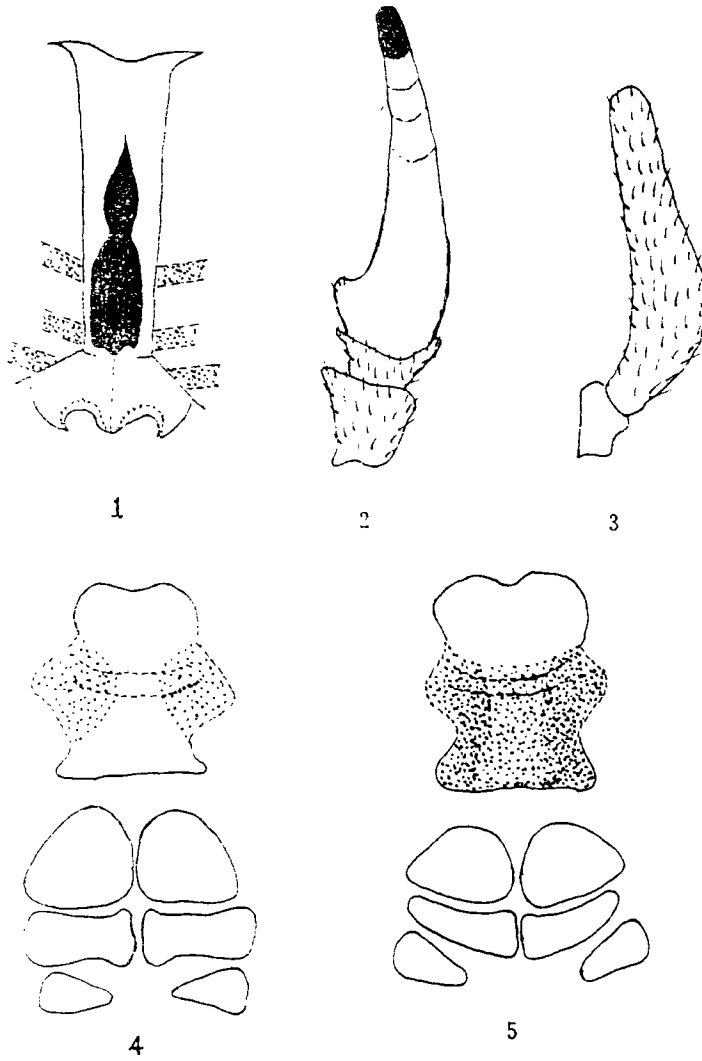


图 1—4. 武夷山虻 *Tabanus wuqishanensis*, sp. nov.
 1. 额; 2. 触角; 3. 下颚须; 4. 尾器; 5. 黑额虻 *T. nigrefronti* 尾器.

参 考 文 献

王遵明. 1983. 中国经济昆虫志, 双翅目 虻科. 科学出版社. 1—128.
 刘维德. 1981. 华南虻科三新种. 昆虫学报 24(2):217.
 许荣满. 1982. 中国重要医学动物鉴定手册(陆宝麟主编), 第五章. 人民卫生出版社. 237—342.
 Murdoch, W. P & H. Takahai, 1969. The female Tabanidae of Japan, Korea and Manchuria. Mem. Ent. Soc. Washington, No. 6, 230pp.
 Stekheven, S., 1926. The tabanids of the Dutch East-Indian Archipelago. Treubia, 6 suppl, 551 pp.

A NEW SPECIES OF *TABANUS* FROM THE
NORTH OF FUJIAN PROVINCE, CHINA
(DIPTERA; TABANIDAE)

Xu Baohai

(Fujian Institute of Parasitology, Fuzhou 350001)

Xu Rongman

(Institute of Microbiology & Epidemiology, Beijing 100071)

Abstract This paper deals with a new species of *Tabanus* from the north of Fujian Province, China. Holotype and four Paratypes are deposited in Institute of Microbiology & Epidemiology, other Paratypes in Fujian Institute of Parasitology.

Tabanus wuyishanensis, sp. nov. (Figs. 1—4)

Female: Length 17—19mm; body black. Eyes with three bands. Front dark brown with black hairs and a few brown-yellow hairs, inedx 1:6.5. Callus oblong and black. Antennae brown. Palpi gray—brown, the 2nd segment with black hairs. Beard Yellow. Thorax black brown with brown and black hairs. Legs black, basal 1/2 to 2/3 of tibiae yellowish with yellow hairs. Tergite black covered with black hairs, tergites I—VI with yellow hairs and narrow yellow posterior bands expanding in the middle to small spots in some specimens.

This new species is related to *Tabanus nigrefronti* Liu, but in the latter, black front with its height about 4.5 times as width as its base; Scutum distinct black on the central region; Tergites I—VI with narrow posterior white bands.

Holotype ♀, Shaowu, Fujian, April. 30. 1992. Paratypes 22 ♀♀, same data as holotype.

Key words: Diptera, Tabanidae, *Tabanus*, new species.

更 正

本刊1994年第3卷2期刊登“褐稻虱鸣叫行为与起飞的关系”一文(见1994,3(2):81—84)。文中第81页正文第8行:Rankin 等(1972)”应改为“Romkin 等(1992)”。第81页材料与方法第1行:“每月吸取”应改为“每日吸取。”第82页结果与分析第8行:“10%在Ⅱ级末至Ⅲ级末才首次鸣叫”应改为“10%在Ⅱ级时首次鸣叫,90%在Ⅱ级末至Ⅲ级末才首次鸣叫。”