

# 四川雏蝗属一新种\*

## (直翅目: 蝗总科)

金杏宝

林凤鸣

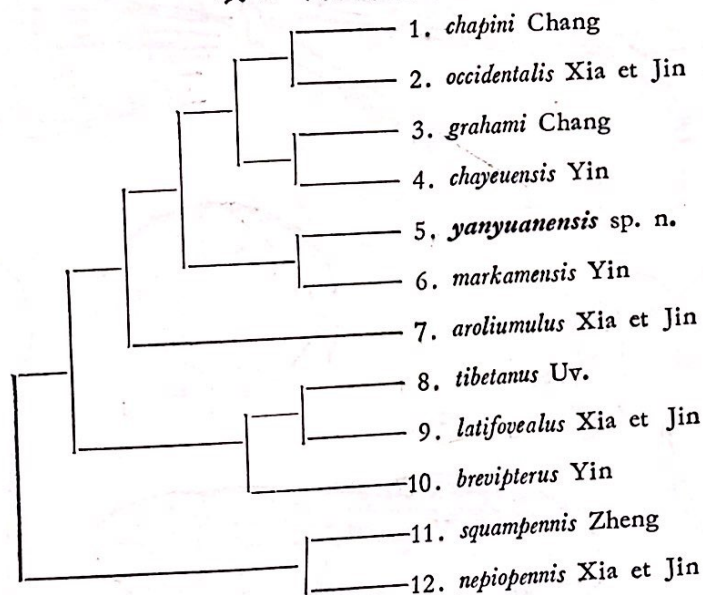
(中国科学院上海昆虫研究所)

(四川省盐源县农业局)

高山雏蝗(*Altichorthippus*)是雏蝗属(*Chorthippus*)中最大的一个亚属,在我国几乎占整个雏蝗属内种类的一半以上。近年来,这一类群内又有不少新种报道。Yamasaki (1968)报道日本本州岛山区的雏蝗一新种、五新亚种,Мищенко (1979)报道苏联吉尔吉斯等山区的短翅类雏蝗五新种。我国的郑哲民、印象初、刘举鹏等从西藏、四川、云南等地也获得不少新种。

短翅类的雏蝗为何种类如此丰富?这似乎与其栖息的环境有关。这类雏蝗大多生活在海拔较高的山区,体小翅短,一般无飞翔能力。山区的复杂地形,小气候的变异,植被的复杂多样,使得栖居于其中的高山雏蝗也因适应的结果而变得种类繁多。这类雏蝗在形态上颇为近似,但还是有不少微妙的差异,可据此将它们区别开来。表1是中国西部高山雏蝗类的一些近缘种,示新种与已知种之间的关系。

表1 高山雏蝗的近缘种



最近,在鉴定四川盐源地区的蝗虫标本时,又发现一种短翅雏蝗,与已发表的几个短翅种类很接近,但在音齿形状等方面有显著的差异。兹记录如下:

**盐源雏蝗 *Chorthippus* (A.) *yanyuanensis*, 新种**

\* 文稿由夏凯龄先生审阅;电镜照片由马金鑫同志拍摄,谨致谢意。

♂: 体小型。头部短于前胸背板。触角丝状, 细长, 其长超过后足股节基部, 不到中部。触角中段一节长为宽的 1.5 倍。头侧窝狭长方形, 其长为宽的 4.3 倍。颜面向后倾斜。颜面隆起边缘不明显, 中央略凹陷。复眼较小, 其长约为眼下沟长的 1.5—1.7 倍。头顶前缘呈锐角, 接近直角(图 2)。

前胸背板前缘较平直, 后缘略呈弧形。侧隆线在沟前区呈弧形弯曲, 两侧隆线之间在沟后区的最宽处为其在沟前区最狭处的 1.5—1.7 倍。后横沟位于中部之后, 其中央略向前弯出, 切割中、侧隆线, 沟前区略长于沟后区; 前、中横沟均不切割侧隆线(图 2)。中胸腹板两侧叶间之中隔较宽, 其宽大于长。前翅短, 不到达腹端, 仅超过第六腹节背板后缘(图 1)。前翅长约为中部宽的 3 倍。Pc 脉略超过前翅中部, Pc 脉域之内具一 I 脉; C 脉域之宽约等于 M 脉域之宽; M 脉域之宽约等于 Cu 脉域之宽(图 3)。后翅极小, 呈翅芽状。后足股节匀称, 音齿为短锥形(图 9)。跗节爪垫宽大, 长于爪之一半。鼓膜孔为宽卵形, 其长为宽的 2 倍。肛上板三角形, 基部中央具一短纵沟, 不到达端部。下生殖板锥形(图 1)。尾须锥形, 略超过肛上板端部(图 4)。阳茎基背片桥部(B)呈弧形, 锚状突(A)较短, 后角(Pp)呈圆角状(图 5)。

体色: 整体背面为棕褐色或绿褐色, 腹面为黄色。前胸背板侧隆线两侧深褐色, 眼后带不明显。后足股节内、外侧均为土黄色, 底侧桔红色, 端部浅褐色, 后足胫节和跗节桔红色。下生殖板浅桔红色。

♀: 体较雄性粗壮。触角到达或略超过前胸背板后缘。头侧窝长为宽的 3.8 倍。颜

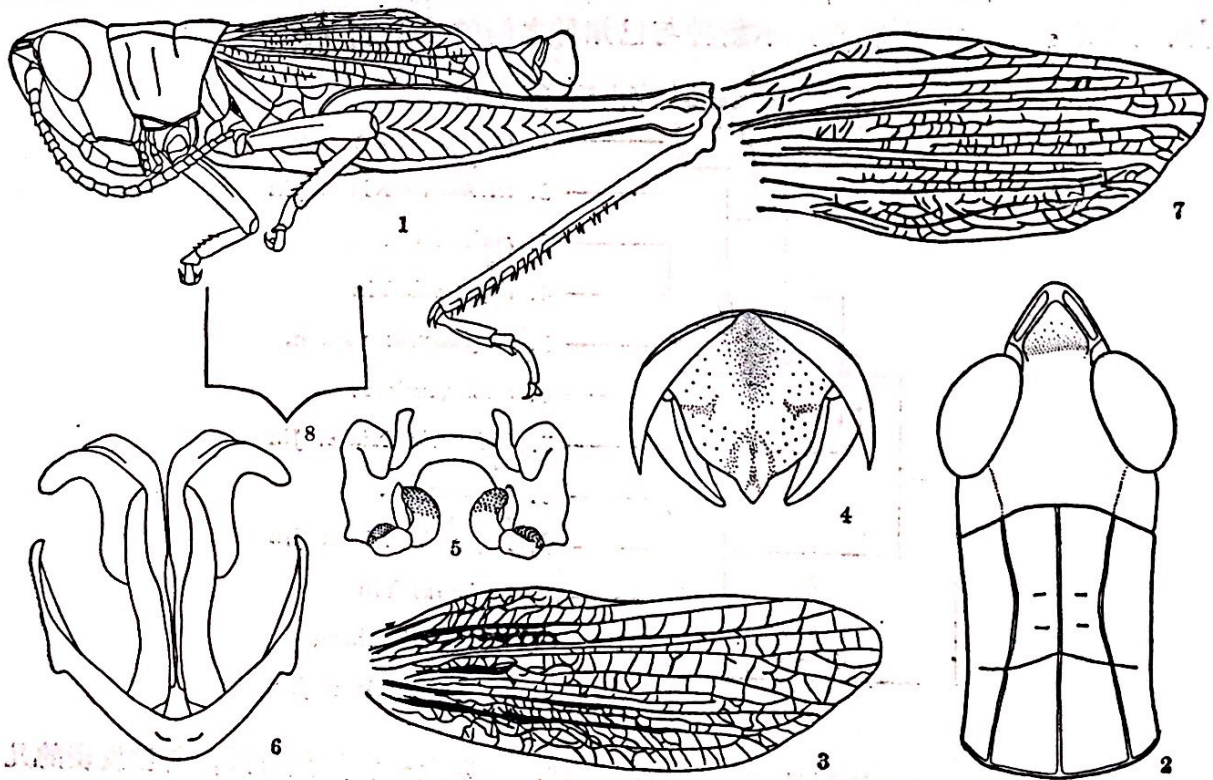


图 1—8 盐源雏蝗 *Chorthippus (A.) yanyuanensis*, 新种

1. 雄性整体侧面观; 2. 前胸背板背面观(♂); 3. 前翅(♂); 4. 腹部末端背面观(♂);  
5、6. 阳茎复合体; 7. 前翅(♀); 8. 下生殖板腹面观(♀)

面隆起平坦，缺纵沟。复眼较小，略长于眼下沟长。头顶前缘呈钝角。前翅甚短，到达或略不到达第三腹节背板后缘；两前翅翅基在背部稍分离；前翅长约为中部宽的2倍；Pc脉域较宽，并具I脉，C、M和Cu各脉域也均具有I脉(图7)。下生殖板后缘中央具三角形突出(图8)。产卵瓣粗短，端部呈钩状。其余特征及体色同雄性。

	♂ (毫米)	♀ (毫米)
体长	15.0(±0.0)	21.3(±1.2)
前翅长	6.4(±0.2)	5.7(±0.4)
前胸背板长	3.2(±0.1)	4.1(±0.1)
后足股节长	10.4(±0.3)	12.2(±0.5)
音齿列长	3.2(±0.1)	
音齿数	104(±3)	

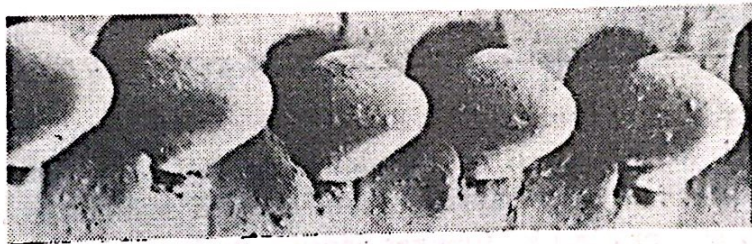


图9 盐源雏蝗 *Chorthippus (A.) yanyuanensis*, 新种音齿形状

正模：♂，四川盐源。1982.Ⅺ.14。林凤鸣。

配模：♀，同正模；副模：13♂♂，19♀♀，同正模。

本新种形态上接近芒康雏蝗 *Ch. (A.) markamensis* Yin 主要区别为：1. 雌、雄两性头侧窝狭长，其长为宽的4.3(♂)或3.8(♀)倍。2. 雄性前翅Pc脉域宽大，M脉域之宽几乎等于Cu脉域之宽。3. 音齿为短锥形，数目较多，为104个。4. 阳茎基背片形态略有差异，桥部(B)呈弧形，锚状突(A)较短。

模式标本存于中国科学院上海昆虫研究所。

## 参 考 文 献

- [1] 夏凯龄、金杏宝。1982。中国雏蝗属的分类研究。昆虫分类学报, **IV**(3):205—226。
- [2] Бей-Бйенко Г. Я. 1951. Саранчевые фауны СССР и сопредельных стран. часть **11**: 503—543.
- [3] Мищенко, Л. Л. 1979. Новые виды саранчевых. рода *Chorthippus* Fieb. (Orthoptera, Acrididae) из средней Азии. *энтом обш.*, **L VIII** (3): 562—572.
- [4] Yamasaki, T. 1968. A systematic analysis of the alpine grasshoppers of the genus *Chorthippus* in Honshu the main island of Japan. *Sci. Rep. Tokyo Kyoiku Daig.* (sect. B.) **13**: 229—263.

**A NEW SPECIES OF THE GENUS *CHORTHIPPUS*  
(*ALTICHORTHIPPUS*) FROM SICHUAN  
(ORTHOPTERA: ACRIDOIDEA)**

Jin Xing-bao

(Shanghai Institute of Entomology, Academia Sinica)

Lin Feng-ming

(Yanyuan County Agricultural Bureau, Sichuan Province)

In this paper, a new species, *Ch. (A.) yanyuanensis*, sp. nov. from the southwestern Sichuan is described. It is very closed to *Ch. (A.) markamensis* Yin (from Tibet), but differs in: 1) the lateral foveola of both sexes narrow rectangular, the length as 4.3 (♂) or 3.8 (♀) times as width, 2) Pc-area of fore wing of male broad and somewhat elongate, the width of M-area nearly as wide as Cu-area, 3) the stridulatory peg short cone-shaped, and 4) the epiphallus different in shape.

Holotype: ♂, Allotype: ♀, Paratype: 13 ♂♂, 19 ♀♀. Sichuan: Yanyuan, 1982-XI-14. Collected by Lin Feng-ming.

The type specimens are deposited in Shanghai, Institute of Entomology, Academia Sinica.