

# 云南蝗虫三新种记述

毕道英 夏凯龄

(中国科学院上海昆虫研究所)

在整理由云南省采得的蝗虫标本时,除多数已知种外,内有三个新种,分别隶属于三个属。兹记述如下。新种模式标本保存于中国科学院上海昆虫研究所。

## 筱翅黑背蝗 *Eyprepocnemis perbrevipennis*, 新种 (图1—5)

雌虫 体型中等。头部较短于前胸背板,头顶稍向前倾斜,背面略低凹,缺中隆线,其前缘宽圆,两侧缘向前趋狭。颜面侧观略向后倾斜,颜面隆起全长明显,向下近乎到达唇基,具粗大刻点,其边缘宽平,在中央单眼之下略较展开,中央缺纵沟,仅中央单眼处略低凹。头侧窝缺,但具数个粗大刻点。触角丝状,较短,略不到达前胸背板的后缘。复眼较大,其前缘较直,后缘呈圆弧形,其垂直直径为其横径的1.4倍,约为眼下沟长的两倍。前胸背板较短,其前缘较直,后缘中央略向后突出;中隆线明显;两侧隆线在前端相趋近,向后逐渐展开,在沟后区较不明显;三条横沟均切断中隆线和侧隆线,后横沟偏后,沟前区的长度为沟后区长度的1.15倍。前胸背板侧片短宽,其高与长几乎相等,前下角宽圆,后下角近乎直角;下缘在中部向前、后升起。前胸腹板突亚圆柱形,略向后倾斜,端部不明显膨大,顶端圆形;中胸腹板侧叶宽大于长,中隔长大于宽;后胸腹板侧叶不毗连。前、后翅均发达,较短,后翅短于前翅;前翅端部到达或略不到达腹部第3节背板的后缘;前翅前缘近中部明显地扩大,端部狭圆;前翅在腹部背面中部相毗连。前、中足正常,后足股节较长,基部较粗壮,端部较细,其上隆线具细齿,下膝侧片端部圆形。后足胫节缺外端刺,其内缘具刺8—10个,外缘具刺9—11个,跗节不到达胫节中部,第一跗节的长约等于第二和第三节长之和。肛上板为狭长三角形,顶端为钝角,背面中央具一横沟。尾须短,圆锥形。上、下产卵瓣略长,边缘具钝齿,顶端呈钩状。下生殖板较长,后缘中央具有三角形突起(图2)。

体色 暗褐色。触角为褐色,头部具不规则暗色小斑点。前胸背板背面为黑褐色,两侧缘为黄褐色。前翅为淡褐色,具有明显的黑褐色斑点;后翅本色。前、中足为黄褐

本文插图由徐仁娣同志绘制,特此致谢

本文1982年6月16日收到,1983年1月28日收到修改稿。

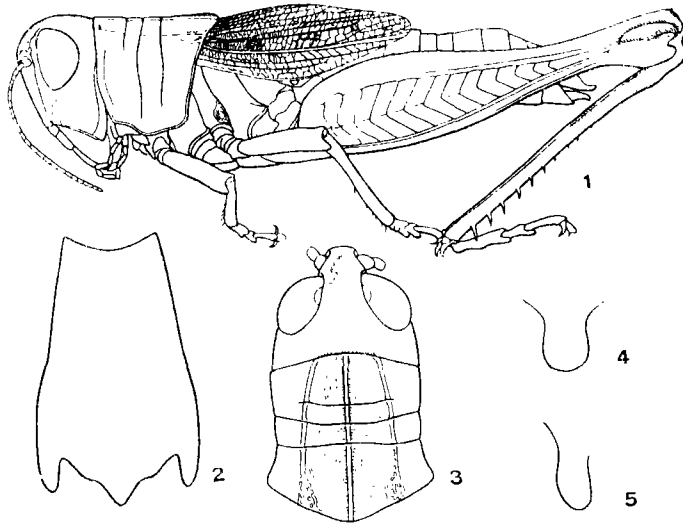


图 1—5 後翅黑背蝗 *Eyprepocnemis perbrevipennis*, 新种, 草

1. 整体 (侧面观) 2. 下生殖板 3. 头和前胸背板 4. 前胸腹板突 (正面观)  
5. 前胸腹板突 (侧面观)

色, 股节与胫节均具暗色纵条, 后足股节黄褐色, 股节的内、外侧为褐色, 上侧中部和近端部各具有一个不明显的暗色斑纹, 而在内侧中部和近端部各具一个明显暗色斑纹。在端部之前具有一个不明显的淡色环。内、外上膝侧片为暗褐色, 内、外下膝侧片为淡黄色, 股节底侧为淡黄色。后足胫节基部为淡褐色, 并具有两个黑色环, 近基部者较狭, 远基部者较宽; 端部之半为血红色。胫节刺红黄色, 端部为黑色。跗节为黄褐色。腹部具有暗色斑点。

体长 27—28毫米; 前胸背板: 6—7毫米; 前翅: 10—10.5毫米; 后足股节: 18毫米。

雄虫 未知。

正模 ♀, 19.Ⅷ.1958, 毕道英、任遵义采自云南省祥云县。

副模 ♀, 同正模。

本新种与缅甸的 *Eyprepocnemis burmana* Ramme, 1914 相近似, 但可由下列各点区分之: 1. 头顶背面缺中隆线, 2. 前翅较短, 仅到达或略不到达腹部第三节背板后缘, 3. 后足胫节基部具有两个黑色环。

### 方板卵翅蝗 *Caryanda quadrata*, 新种 (图6—9)

雄虫 体较细小。头大而短, 短于前胸背板。触角丝状, 细长, 到达后足股节基部, 中段一节的长度为宽度的两倍。复眼为长卵圆形, 侧观略高于头部背面, 其纵径为横径的1.4倍, 而为眼下沟长度的两倍。颜面侧观略向后倾斜, 颜面隆起略不到达唇基, 全长具纵沟, 侧缘近乎平行; 颜面侧隆线较直。头顶向前突出较短, 顶端宽圆, 在复眼

前之最宽处约为头顶长度的2.1倍，在复眼之间的宽度大于颜面隆起在触角之间宽度的1.3倍。前胸背板圆柱形，缺侧隆线，中隆线较弱，在沟后区较明显；前缘为圆弧形，沿中隆线处微凹；后缘中央具有小而明显的三角形凹口；三条横沟均明显，前、中横沟略弯曲，后横沟位近后端，沟前区长度为沟后区长度的2.5倍。前胸腹板突圆锥形，较直，顶端略尖。中胸腹板侧叶间之中隔较狭，长为宽的1.5倍；后胸腹板侧叶在中部毗连。前翅鳞片状，狭长，其长到达第一腹节背板后缘，其长约为宽的2.6倍；后翅退化，甚小，略可看见。后足股节上隆线平滑，上隆线末端形成小锐齿；下膝侧片下缘突出，顶端呈锐刺状。后足胫节圆柱形，端部略扩大，外缘具刺8个（包括外端刺），内缘具刺10个（包括内端刺）。后足跗节的长不达到胫节的中部，第一和第二节之和较长于第三节长度；爪间中垫大，到达爪之顶端。腹部背面中央具中隆线。鼓膜器大而圆。腹部末节背板后缘具尾片。肛上板近方形（图8），中央具纵沟，两侧略低凹；尾须侧扁，长锥形，较远地超过肛上板，端部略向内弯。下生殖板短锥形，顶端钝圆。

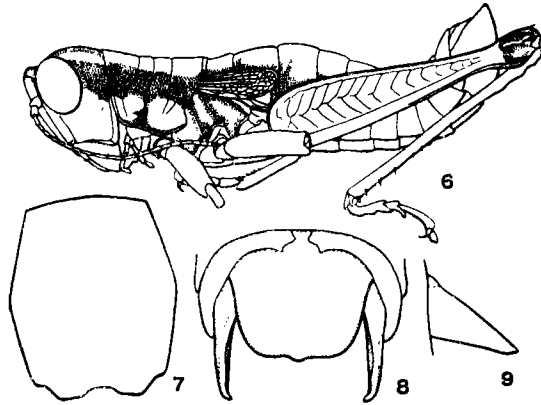


图6—9 方板卵翅蝗 *Caryanda quadrata*, 新种  
6. 整体♂ (侧面观) 7. 下生殖板(♀) 8. 肛上板♂ 9. 尾须♂ (侧面观)

**体色** 体黄绿色。头黄绿色，触角黄褐色，基部1—4节色较浅；复眼深褐色；在眼下沟与上颚交界处具有小黑斑；自复眼后方向后沿前胸背板侧片的上端至腹部侧面具黑色纵带纹；头部背面具有三角形的黑褐色斑纹。前胸背板之背面为绿色，侧片下缘具细狭黑色纵条。前翅之前缘具有较宽的黑色纵条，其余为黄褐色。后足股节为黄绿色，端部为黑色；胫节刺顶端黑色；跗节淡黄绿色，爪尖黑色，爪间中垫边缘为淡褐色。腹部背板绿褐色。尾片和肛上板两侧为黑褐色。

**雌虫** 体较粗大。触角较短，不达到前胸背板后缘，中段一节的长度为宽度的1.8倍。复眼纵径为横径的1.4倍，而为眼下沟长度的两倍。头顶向前突出较短，复眼前之最宽处约为头顶长度的2.9倍，而复眼间的宽度约为颜面隆起在触角间宽度的1.3倍。前胸背板中隆线略明显，缺侧隆线；前缘平，后缘中央具有小凹口；沟前区长度为沟后区长度的2.2倍。中胸腹板侧叶的宽度与长度几乎相等，中隔的长度为宽度的1.2倍。后胸腹板侧叶略分开。前翅鳞片状，侧置，其长不达到第一腹节背板后缘，翅长为宽的2.7倍。腹部末节背板中央纵裂。肛上板三角形，中央具纵沟。尾须圆锥形，端尖，略短于肛上板。下生殖板后缘中央略凹，两侧较平的突起（图7）。上、下产卵瓣外缘具齿，并具细长毛。体色同雄虫。

**体长：**♂15毫米，♀18毫米；前胸背板：♂13毫米，♀3.6毫米；前翅：♂2.55毫米，♀3.03毫米；后足股节：♂8.1毫米，♀9.9毫米。

正模♂，配模♀，20.V.1981，何秀松采自云南省保山县。

本新种近似云南卵翅蝗 *Caryanda yunnana* Zheng, 1981，但其不同点如下：

1. 前胸背板背面中央缺黑色带纹。
2. 雄性肛上板近乎方形。
3. 前翅端部较宽圆。
4. 雌性下生殖板后缘缺齿。
5. 前胸背板后缘仅沿中隆线处具小凹口。

### 锥尾拟裸蝗 *Conophymacris conicerca*, 新种 (图10—13)

雄虫 体小形，被稀少短毛。头短于前胸背板。缺头侧窝。颜面侧观略向后倾斜，颜面隆起全长具纵沟，其下端具粗大刻点，两侧缘近乎平行；颜面侧隆线略弯曲。头顶宽平，顶端圆弧形。触角丝状，其长超过前胸背板后缘，其中段一节的长度为宽度的2.2倍。复眼卵圆形，其纵径为横径的1.2倍，为其眼下沟长度的1.5倍。前胸背板略较长，具粗大刻点，前缘几乎平直，后缘为钝角形突出；中隆线明显，较隆起；侧隆线略低，近乎平行；三条横沟均明显地切断中、侧隆线，后横沟位置偏后，沟前区长度约为沟后区长度1.26倍。前胸腹板突圆锥形，顶端略尖。中胸腹板侧叶间之中隔较宽，宽为长的1.3倍，后胸腹板侧叶较分开。前翅鳞片状，侧置，翅脉清晰，翅端超过第一腹节背板后缘，翅长约为翅宽两倍；后翅退化，极小。后足股节上侧上隆线平滑，在末端形成小锐齿；下膝侧片顶端圆形；后足胫节圆柱形，内、外缘各具刺11个（包括内、外端刺），后足跗节第一、二节之和的长度约等于第三节；爪间中垫较大，超过爪长之中部。鼓膜器卵圆形，较大。肛上板较宽，宽略大于长，后缘中央具三角形突出。尾须侧观为锥形，侧扁，基部较宽，顶端尖形，其长到达肛上板端部。下生殖板短锥形，顶端略尖。

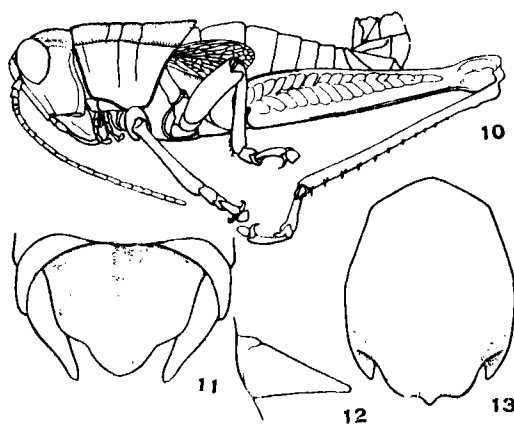


图10—13 锥尾拟裸蝗 *Conophymacris conicerca*, 新种  
10. 整体♂ (侧面观) 11. 肛上板 (♂) 12. 尾须♂ (侧面观) 13. 下生殖板 (♀)

体色 体呈暗绿色。触角淡褐色；复眼褐色；后头两侧各具一条细狭的黄绿色条纹；前翅除臀脉域为淡褐色外，其余为黑色。肛上板为淡褐色，后足股节外侧为黄绿色，内侧为深绿色，内、外下膝侧片的下缘为暗黄色。后足胫节红色，跗节红褐色，爪端部为黑色。

雌虫 体较大于雄性。触角刚到达前胸背板后缘，头顶较平，略向前突出。颜面隆起全长纵沟较浅，具粗大刻点。肛上板三角形；尾须短锥形，其长不到达肛上板端部；上、下产卵瓣外缘均不具齿，端部钩状。下生殖板后缘中央具有3个突起，其中中央一个呈三角形，两侧较短，宽圆形；在后部侧缘各具有一个三角形的齿（图13）。

体长：♂16.0毫米，♀21.7毫米；前胸背板：♂4.99毫米，♀6.51毫米；前翅：♂3.40毫米，♀3.46毫米；后足股节：♂9.98毫米，♀11.6毫米。

正模♂，配模♀，21.V.1981，何秀松采自云南省保山县。

本新种近似云南拟裸蝗*Conophymacris yunnanensis* Zheng, 1977。但不同点是本新种雄性尾须为扁锥形，与本属已知种可明显区分之。后足胫节红色。

## DESCRIPTION OF THREE NEW SPECIES OF ACRIDOIDEA (ORTHOPTERA) FROM YUNNAN

Bi Daoying Xia Kailing

(Shanghai Institute of Entomology, Academia Sinica)

The present paper describes three new species belonging to the family Catantopidae, which were collected from west Yunnan. The type specimens are all deposited in the collections of Shanghai Institute of Entomology, Academia Sinica.

*Eyprepocnemis perbrevipennis*, sp. nov. (figs. 1—5)

This new species is closely related to *Eyprepocnemis burmana* Ramme, but differs from it by the following characters: 1) hind tibia with two black rings at the base; 2) the disc of fastigium without a median keel; 3) tegmina comparatively short, only reaching the posterior margin of the third abdominal tergite.

Male unknown.

Holotype ♀, paratype ♀, Yunnan: Xiangyun.

*Caryanda quadrata*, sp. nov. (figs. 6—9)

This new species is quite distinct from *Caryanda yunnanensis* Zheng, by the following characters: 1) without a longitudinal black stripe extending from the vertex to the pronotum; 2) supra analplate of male subquadrate; 3) the apical portion of clytra broadly rounded; 4) subgenital plate of female in the middle of posterior margin without teeth.

Holotype ♂, allotype ♀, Yunnan: Baoshan.

*Conophymacris conicerca*, sp. nov. (figs. 10—13)

This new species is easily recognised from all known species of the genus by the conical structure of the male cercus.

Holotype ♂, allotype ♀, Yunnan: Baoshan.