

广西蝗虫二新种记述

(直翅目: 蝗 科)

黎天山¹⁾ 尤其傲²⁾

我们在整理广西蝗虫标本的过程中, 发现蝗科埃蝗属二新种, 模式标本保存于广西科学院生物研究室, 现记述如下:

1. 瑶山埃蝗 *Eoscyllina yaoshanensis* You et Li, 新种 (图 1)

雄 体中小型, 头短于前胸背板, 头顶呈三角形, 自复眼前缘到头顶顶端的距离约等于两复眼宽度(最狭处)的 1.2 倍; 头顶中央具纵隆线, 向后延伸与前胸背板的中隆线相接。头侧窝明显, 在背面可见, 呈长方形, 其长为宽的 6.2 倍。颜面隆起明显, 具纵沟, 其在两触角间以上较狭, 以下至中单眼处几乎平行; 颜面隆起在中单眼间以下略平坦, 中单眼上方具隆线延伸至头顶。复眼长卵形, 垂直直径约为其水平直径的 1.5 倍, 为眼下沟长的 2.7 倍。触角剑状, 24 节, 基部 9 节较宽扁, 其余各节呈丝状, 其中段一节长为宽的 1.7 倍。

前胸背板侧隆线在沟前区几乎平行, 在沟后区略扩大, 近后缘略向内弯。三条横沟明显, 仅后横沟切断中隆线。前胸腹板突不明显。中胸腹板侧叶的长与宽相等, 中隔长为宽的 1.2 倍。后胸腹板两侧叶在后端相互毗连。前翅较长, 超过后足股节甚远。后足胫节缺外端刺, 沿外, 内缘具刺 11-12 个。肛上板略呈三角形, 顶端较尖, 中央具纵沟, 基部之半较宽且深。尾须圆锥形, 顶端较尖, 其长度不超过肛上板, 且向外扩展。下生殖板向后延伸, 并向上翘起, 顶端稍钝。

雌 体型较雄虫略大。复眼长卵形, 其纵径为横径的 1.7 倍, 为眼下沟长度的 2.4 倍。前翅中闰脉明显, 近顶端区具有一列斜横脉。肛上板略呈舌形, 中部具横隆线, 基部之半具浅纵沟, 端部之半较平坦。上、下产卵瓣几乎等长, 顶端均略呈钩状, 外缘光滑无齿。

体色一般为黑褐色。头部、前胸背板及前、中足均为黑褐色。复眼黄褐色。触角黑

1) 广西植物研究所。 2) 广西科学院生物研究室。

• 本文插图由中国科学院西北高原生物研究所黄淦同志和广西科学院生物研究室黄门生同志协助绘制, 谨此致谢!

色。前翅黑褐色，在中脉域黑色较深，具4—5个淡色斑点，其余均为黑碎斑块。后足股节黑褐色，端部黑色，在外侧隆线间具有一列小黑点，股节外侧黑色，内侧暗红色。胫节橙红色，胫节刺黑色，跗节黄褐色，爪黑色。

体长 ♂16.0—16.5毫米，♀20.0—23.0毫米；

前胸背板长 ♂3.0—3.5毫米，♀3.8—4.0毫米；

前翅长 ♂14.0—16.0毫米，♀16.8—17.5毫米；

后足股节长 ♂9.2—10.0毫米，♀11.5—12.5毫米。

正模♂，广西大瑶山（金秀县）罗香，1982—Ⅳ—4，黎天山采。配模♀，同上。副模1♂，3♀♀，广西大瑶山，1981—Ⅴ—11，广西大瑶山三角、大樟，1982—Ⅳ—4~24，黎天山，尤其徽采。

本新种近似*Eoscyllina kweichowensis* Zheng，主要区别在于：1. 体黑褐色；2. 颜面在中眼上方具纵隆线，头顶呈三角形；3. 尾须向外扩展；4. 雄性肛上板呈三角形，顶端呈圆形，微突；5. 阳具基背片形状有差异。

此蝗主要分布于广西大瑶山中南部山坡草丛间，海拔200—600米。寄主植物为鸭嘴草*Ischaemum ciliara*。

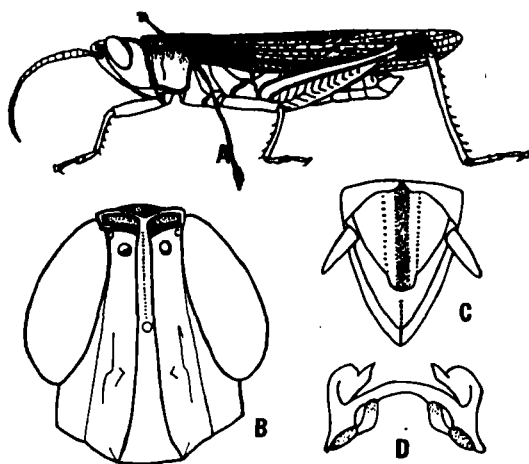


图1 瑶山埃蝗 *Eoscyllina yaoshanensis*, sp. n.

A. 雄虫侧面观 (adult of male), B. 头部正面观 (head, anterior view), C. 腹端背面 (terminus of abdomen), D. 阳基背片 (epiphallus)

二、广西埃蝗 *Eoscyllina guangxiensis* Li et You, 新种 (图2)

雄 体中小型。头短于前胸背板。头顶呈三角形，在两复眼前缘之间明显低凹，中间具一纵沟，并向后延伸与前胸背板的中隆线相接。头侧窝在背面明显，略呈长方形，长为宽的2.1倍。颜面明显隆起，在两触角之间几乎平行，触角以上渐趋狭，中部以下略向外扩展。并延伸至唇基。复眼卵圆形，较突出，其纵径为横径的1.4倍，约为眼下沟的3倍。触角剑状，26节，基部10节宽扁，其余各节为丝状。

前胸背板后缘略呈三角形突出，顶端较圆，中隆线在沟后区略向内弯。三条横沟均明显，仅后横沟切断中隆线；沟后区大于沟前区。前胸背板侧片后缘下侧之半略向前

凹。中胸腹板侧叶长与宽几乎相等，两侧叶之中隔长略大于宽。前、后翅均发达，超过后足股节顶端，前翅末端微斜切，后足股节上侧的中隆线光滑无细齿。腹部末节背板后缘具有二个略呈圆形的尾片。肛上板三角形，顶端呈圆形突出，基部具短而浅的纵沟。尾须圆锥形，不向外扩展，仅达肛上板末端。下生殖板向后延伸，较狭长，顶端略尖。

雌 体型较雄虫大。头顶较宽，略呈三角形。复眼长卵形，其纵径为横径的1.9倍，为眼下沟长度的3.4倍。后胸腹板两侧叶的后端部分明显分开。上、下产卵瓣外缘均光滑无齿。下产卵瓣顶端较尖，略向下弯但不呈钩状。

体色一般黄褐色。头部黄色略带浅橙色。颜面及复眼为黄褐色。前胸背板黄褐色，侧隆线外缘具一条黑色纵条纹。前、中足黄褐色，爪黑色。从头部至前翅前缘缺淡色纵条纹。前翅具有细碎的浅黑斑。后翅翅脉黄褐色，末端部分较浓。后足股节黄褐色，胫节淡橙色，其端部及内、外侧片黑色，胫节刺及爪黑色。

体长 ♂16.5—17.5 毫米，♀20—21.5 毫米；

前胸背板长 ♂3.8—3.9 毫米，♀4.2—4.8 毫米；

前翅长 ♂14.8—19.0 毫米，♀17.8—18.5 毫米；

后足股节长 ♂10.2—10.4 毫米，♀12.2—13.0 毫米。

正模♂，广西靖西，1980—X—21，林日钊采。配模♀，同上。副模2♂♂，1♀，广西靖西，1980—X—21，林日钊、计鸿贤、尤其傲采。

此新种近似*Eoscyllina kweichowensis* Zheng，主要区别在于：1. 背面无淡色纵条；2. 前胸背板侧隆线在沟后区尤其近后缘处略向内弯；3. 雌雄两性前翅末端微斜切；4. 雄性肛上板呈三角形，顶端略呈乳头状突起；5. 阳具基背片不同。

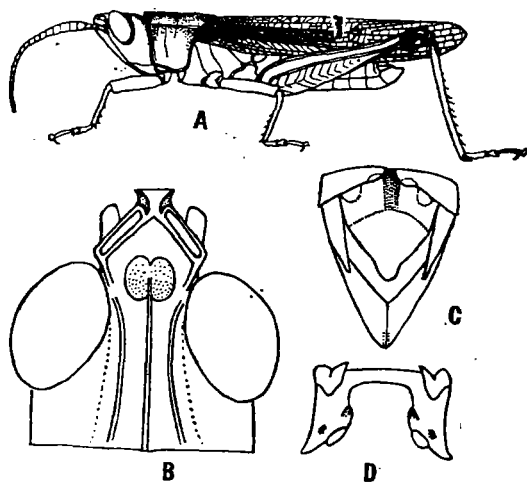


图2 广西埃蝗 *Eoscyllina guangxiensis*, sp. n.

A. 雄成虫 (adult of male), B. 头部背面 (head in dorsal view), C. 腹端背面 (terminus of abdomen, dorsal view), D. 阳基背片 (epiphallus)

DESCRIPTION OF TWO NEW SPECIES OF GRASSHOPPERS FROM GUANGXI (Orthoptera: Acrididae)

Li Tianshan

(Guangxi Institute of Botany)

You Qijing

(Biological Laboratory, Guangxi Academy of Sciences)

The present paper describes two new species of Acrididae. One of them is collected from the forest region of Dayaoshan of Guangxi the other from Jingxi. The type specimens are deposited in the Biological Laboratory, Guangxi Academy of Sciences.

1. *Eoscyllina yaoshanensis* sp. nov. (fig.1)

This new species is related to *Eoscyllina kweichowensis* Zheng, but differs in body brownish black and the shape of epiphallus different. Face on median ocellus carinate, vertex triangular.

Length: Body ♂ 16.0-16.5mm, ♀ 20.0-23.0mm; pronotum ♂ 3.0-3.5mm, ♀ 3.8-4.0mm; elytron ♂ 14.0-16.0mm, ♀ 16.8-17.5mm; hind femur ♂ 9.2-10.0mm, ♀ 11.5-12.5mm.

Holotype ♂, allotype ♀, paratypes 1 ♂ 3 ♀ ♀, Guangxi, Jinxiu, forest region of Dayaoshan (200-600m), 1982-IV-4, by Li Tianshan.

2. *Eoscyllina guangxiensis* sp. nov. (fig.2)

This new species is related to *Eoscyllina kweichowensis* Zheng, but different in the back of the body without coloured vertical lines. Pronotum with lateral carinae on metazona, hind margins bent inwards. Tip of elytron slightly oblique, shape of epiphallus different. Male supra-anal plate triangular with the apical disc protruded.

Length: body ♂ 16.5-17.5mm, ♀ 20.0-21.5mm; Pronotum ♂ 3.8-3.9mm, ♀ 4.2-4.8mm; elytron ♂ 14.8-19.0mm, ♀ 17.8-18.5mm; hind femur ♂ 10.2-10.4mm, ♀ 12.2-13.0mm.

Holotype ♂, allotype ♀, paratype 2 ♂♂, 1♀, Guangxi Jingxi 1980-X-21, collected by You Qijing, Lin Rizhao and Ji Hongxian.