

蹦蝗属一新种记述

(直翅目: 蝗总科)

尤其傲

(广西植物研究所)

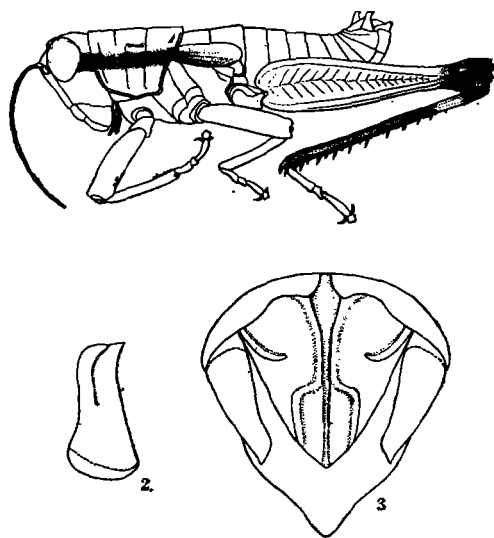
从1962年至1979年的十余年间,作者曾先后对桂东北地区的桂林、龙胜、临桂、阳朔、荔浦等地断断续续地进行过昆虫区系生态的考察。其中所收集到的蝗虫标本,最近经初步鉴定,计有49种,分属于2科4亚科32属,发现蹦蝗属一新种,记述如下:

模式标本保存于广西植物研究所生物研究室。

喙尾蹦蝗 *Sinopodisma rostellocerca* You, 新种 (图1—3)

雄性: 体黄褐色, 自复眼的后缘向后沿前胸背板侧片的上缘直达前翅的前缘具黑褐色斑纹; 后足股节端部黑色, 胫节基部黑色, 并具一淡色环, 其余为兰绿色, 胫节刺为黑色。

体近圆筒形, 较粗壮。头短而宽, 其长约为前胸背板长度的一半。头顶在复眼之间较狭, 其宽度约为颜面隆起在触角之间的宽度, 向前倾斜, 在复眼之前扩宽, 背面中央低凹。颜面隆起两侧缘几乎平行, 仅在中央单眼之下处略缩狭。自触角基部至下端具有纵沟, 后头缺中隆线。复眼较大, 卵圆形。明显向两侧突出, 其垂直直径约为水平直径的1.5倍, 其横径为眼下沟长度的1.6倍。触角细长, 超过前胸背板后缘, 其中段一节的长度为其宽度的2.5倍。前胸背板略长, 近乎圆柱形, 背面具皱纹和细刻点; 前缘较平直, 后缘为圆弧形, 沿中隆线处具有小三角形凹口; 中隆线低而明显, 缺侧隆线; 前横沟和后横沟较弱, 有时也略切断中隆线; 后横沟较深, 明显切断中隆线, 位于前胸背板的后端, 其沟前区的长度约为沟后区长度的2倍。前胸背板侧片具有三



喙尾蹦蝗 *Sinopodisma rostellocerca* You, 新种
1. 雄虫侧面观; 2. 雄性尾须侧面; 3. 雄性腹端背面。

标本鉴定工作承蒙青海生物研究所印象初同志热情帮助, 谨致深切谢意。

条横沟,其长度明显大于高度,底缘的前端与后端都倾斜,形成狭弧形。前胸腹板突为圆锥形,顶端较尖。中胸腹板侧叶间之中隔的宽度略大于长度。前翅鳞片状,侧置,其长度约为最宽处的2.5—3倍,端部圆形,顶端略不到达或刚到达腹部第一节背板的后缘。后翅狭长,甚短于前翅。后足股节上隆线无细齿,膝端背侧沿上隆线处具三角形锐刺,下膝侧片端部圆形。后足胫节外缘具刺9—10个,缺外端刺;内缘具刺9—10个(包括端刺)。腹部前三节具有较密而明显的皱纹或刻点,第一腹节侧面具有大而明显的鼓膜器,缺鼓膜片。腹部末节(第十节)背板中央分开,具有狭缝,其后缘具有小宽圆形尾片(图3)。肛上板略呈等边三角形,端部近直角,中央纵沟基部较宽,中部骤然缩狭,端部近1/3又较宽平;基部两侧各具一斜隆起(图3)。尾须向上弯曲,其长到达肛上板顶端,宽而侧扁,顶端的下缘具锐齿,呈鸟喙状(图2)。下生殖板短圆锥形,端部较尖。

雌性:如同雄性,但体躯较大。头顶在复眼之前较宽,背面较深凹。复眼略小,其横径几乎等于眼下沟的长度。前胸背板沟后区略较宽,背面具皱纹和细刻点,后缘中央凹口较弱。前翅较狭长,到达或略超过腹部第一节背板的后缘。肛上板为三角形,端部呈锐角,中央纵沟宽而较浅,中部具横隆线,基部两侧的斜隆起较弱。尾须为短锥形,远远不到达肛上板端部。下生殖板狭长,后缘平直,后缘中央呈三角形突出。上产卵瓣短宽,其上外缘具细齿,下产卵瓣的下外缘无齿,仅基部具一齿。

体长:♂19-20毫米;♀25-27.5毫米。前胸背板长:♂5毫米;♀7-7.5毫米。前翅长:♂3.8毫米;♀4.9毫米。后足股节长:♂12.8毫米;♀16毫米。

正模♂,广西龙胜(花坪自然保护区),1962-VIII-24(1300米),尤其做;配模♀,同正模;副模4♂♂,3♀♀,广西龙胜,1962-IX-5,(1100米),尤其做、赵章保。

此种与山崩蝗 *Sinopodisma lofaoshana* (Tinkham) 相近似,主要区别为雄性尾须端部下缘有一个锐齿。

此蝗主要分布于广西龙胜花坪自然保护区内白岩、烂泥塘、内粗江及红滩(海拔800-1300米)附近的山沟两岸阴湿处,植被属亚热带落叶常绿阔叶混交林,主要树种有香港四照花 [*Dendrobenthamia hongkongensis* (Hemsl.) Hutch]、水竹 (*Phyllostachys congesta* Rendle) 等,林间隙地分布有禾本科、菊科及荨麻科等多种杂草,杂草丛间是该种蝗虫适宜的栖息场所。此蝗主要以九里明、花杆泽兰及淡竹叶为食。

A NEW SPECIES OF THE GENUS *SINOPODISMA* CHANG (Orthoptera: Acridoidea)

You Chi-ching

(Guangxi Institute of Botany)

The present paper describes a new species of *Sinopodisma* Chang. Collected from Guangxi Zhuang Autonomous Region. The type specimens are deposited in the Guangxi Institute of Botany.

Sinopodisma rostellocerca, sp. nov.

Lengths: body ♂ 19-20 mm, ♀ 25-27.5 mm; pronotum ♂ 5 mm, ♀ 7-7.5 mm; tegmina ♂ 3.8, ♀ 4.9 mm; hind femora ♂ 12.8 mm, ♀ 16 mm.

Closely related to *Sinopodisma lofaoshana* (Tinkham), but differs in the cerci bearing a small tooth on the lower apical edge.