

广西蝗虫二新种*

黎天山¹⁾ 计鸿贤²⁾ 林日钊²⁾

1979~1980年作者等在广西南部地区进行蝗虫生态地理调查过程中采到了蝗虫的一些新种。现将其中斑腿蝗科 Catantopidae 和蝗科 Acrididae 各一新种记述如下:

模式标本保存在中国科学院上海昆虫研究所,副模标本保存在广西科学院生物研究室。

1. 蓝绿卵翅蝗 *Caryanda glauca*, 新种 (图 1-5)

雄性:体中小型,较狭长。头大而短,短于前胸背板。颜面侧面观略向后倾斜,颜面隆起全长具纵沟,侧缘平行,纵沟在中单眼之上稍宽,具细刻点。头顶较短,其长度短于两复眼间最狭处的宽度,前缘略呈弧形,中部稍下陷。头侧窝缺如。后头略为隆起,较平滑。触角细长、丝状,其长度远远超过前胸背板后缘,触角中段一节的长度为宽度的3倍。复眼大而突出,卵圆形,纵径为横径的1.46倍,为眼下沟的2.76倍。前胸背板中部略缩狭,前缘中央稍凹,后缘中央具浅三角形凹口,中隆线明显,有时较低,侧隆线消失;三条横沟均明显,都切断中隆线;沟前区的长度为沟后区长度的2.26倍(图2)。前胸腹板突狭长,圆锥形,顶端尖锐。中胸腹板侧叶间之中隔狭长,其长约为最狭处宽度的3.88倍;后胸腹板侧叶在后端互相毗连。前、后翅均不发达,鳞片状,侧置,前翅超过第一腹节的后缘(图1),后翅微小。后足股节细长,其长度略超过腹部末端,为宽度的5.11倍;上隆线光滑;上膝侧片端部略圆,下膝侧片顶端具锐刺(图1)。后足胫节外缘具刺8个,内缘具刺9~10个,并具有外端刺和内端刺,外端刺较小,内端刺明显。爪间中垫发达,几与爪等长。腹部稍侧扁,第一腹节具鼓膜器,卵圆形,末节背板后缘有二个小三角形尾片。肛上板三角形,中央具纵沟,纵沟在中部之后渐消失,两侧具较宽而浅的侧纵沟(图3)。尾须略呈扁锥形,其长度明显超过肛上板,顶端尖锐(图3)。下生殖板粗短,顶端钝圆,中央具纵沟。阳茎基背片见图4。

体蓝绿色。触角基部浅蓝色,其余均为浅褐色。复眼茶褐色。自复眼的后缘沿前胸背板侧片的上缘和前翅直达腹部末端具有一条黑色宽带纹(图1),紧接黑带纹之下有一较宽的黄绿色条纹。前翅褐色。后足股节黄绿色,近端部略带红褐色,膝侧片黑色;胫节浅蓝绿色,基部黑色;跗节黄绿色。

1) 广西植物研究所 2) 广西科学院生物研究室

* 本文得到了夏凯龄先生和尤其徽副研究员的热情指导,新种由夏凯龄先生鉴定,黄门生同志绘制插图,在此一并致以衷心的感谢。

雌性：体型明显大于雄性。头顶在复眼之前较宽，略呈扇形。触角到达或略超过前胸背板后缘。肛上板略呈长三角形，顶端稍圆，中央纵沟仅到达中部，中部具较深的横沟。尾须短，其长度不超过肛上板顶端。上、下产卵瓣外缘均具齿，上产卵瓣长于下产卵瓣(图5)。下生殖板中部之后略纵凹，后缘具二个小片状突起，末端钝圆。

体长：雄 18.6~21.1 毫米，雌 24.7~28.5 毫米；

前胸背板长：雄 3.5~3.9 毫米，雌 4.9~5.5 毫米；

前翅长：雄 3.4~4.1 毫米，雌 3.7~4.8 毫米；

后足股节长：雄 11.2~12.1 毫米，雌 13.7~15.9 毫米。

正模♂，广西大青山，1980-X-13；黎天山。配模♀，同正模。副模 14♂♂, 21♀♀，广西大青山，尤其徽、计鸿贤、林日钊。

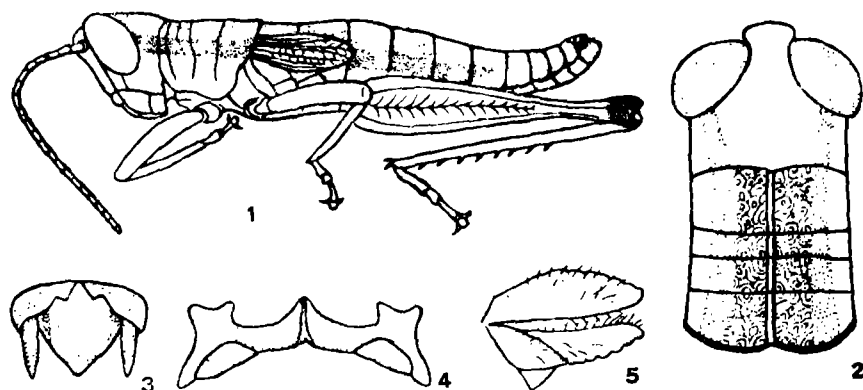


图 1-5 兰绿卵翅蝗 *C. glauca*, 新种

1. 整体侧面观(♂)；2. 头部及前胸背板背面观(♂)；
3. 腹端背面观(♀)；4. 阳茎基背片；5. 腹端侧面观(♀)。

本新种与 *Caryanda vittata* Li et Jin 较相似，主要区别为：(1)雌、雄两性体型较大；(2)雄性前翅超过第一腹节后缘；(3)雄性尾须较长，其长度明显超过肛上板；(4)阳茎基背片不同。

此虫分布在广西南部大青山海拔 900~1000 米的亚热带季风常绿阔叶林林缘附近。种群数量不多，分布区域狭窄。主要以大节竹 *Indosasa crassiflora* McClure 苦竹 *Pleioblastus amarus* (Keng) Keng f. 及芭蕉 *Musa sapientum* L. 为食。常与红翅龙州蝗等混生。

2. 红胫埃蝗 *Eoscyllina rufitibialis*, 新种 (图 6-9)

雄性：体中小型，具细刻点。颜面侧面观明显向后倾斜，与头顶组成锐角，颜面隆起在中单眼之上较平坦，其下具不明显的浅纵沟，不到达唇基，具稀疏刻点(图7)。头顶较短，前缘钝圆形；头顶在复眼间的距离为触角之间颜面隆起宽度的 1.25 倍，头顶最宽处的距离为复眼前缘至头顶顶端距离的 1.35 倍。头侧窝大而明显，长方形，背观可见。后头在复眼之间向后稍纵隆起，近后缘渐弱宽，具细刻点。触角剑状 25 节，基部 8 节宽扁，其余近似圆柱形，中段一节长约为宽的 1.5 倍。复眼卵圆形，其纵径为横径的 1.5 倍，约为眼下沟长度的 2.5 倍。前胸背板前缘平直，后缘钝角形，中隆线与侧隆线均明显，两侧隆线在前横沟前近乎平行，其后渐向外扩展，三条横沟均明显，中横沟较弱，

仅后横沟切断中隆线，后横沟位于前胸背板的中部(图6)。前胸背板侧片中间略内陷，其前下角为钝角，后下角近乎直角，后缘较平直。前胸腹板在前足基部之间略为隆起。中胸腹板中隔近乎梯形，其长度狭于侧片宽度。后胸腹板侧叶后端互相毗连，凹窝呈鸡心形。前、后翅均发达，超过后足股节末端甚远，端部圆形。鼓膜器发达。后足股节匀称，上隆线平滑，下膝侧片端部圆形。后足胫节内、外缘各具刺12个，内侧距不等长，其下距明显较长于上距，缺外端刺。跗节爪间中垫较发达，明显超过爪的中部。肛上板三角形，中央纵沟中部之前较宽，中部之后渐窄，不到达端部，中部斜隆线明显(图9)。尾须扁锥形，基部较宽，端部略尖，不到达肛上板的顶端。下生殖板较短，顶端略尖。

体浅褐色。触角、复眼茶褐色。后头两侧及前胸背板侧隆线处具一条黑褐色宽纵带。前翅暗褐色，后翅烟色。前、中足淡黄褐色。后足股节褐色，外侧具黑褐色纵条(图8)，底色淡褐色，膝部亮黑色，下膝侧片淡黄褐色，胫节珊瑚红色，跗节淡黄褐色。腹部黄褐色。

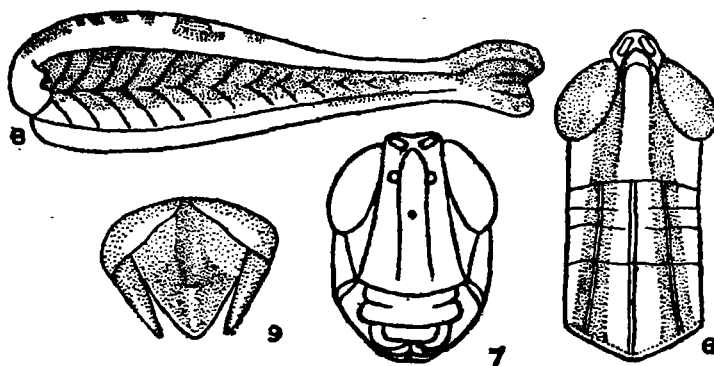


图6-9 红胫埃蝇 *E. rufitibialis*, 新种 ♂

6. 头部及前胸背板背面观; 7. 头部前面观; 8. 后足股节侧面; 9. 肛上板及尾须背面。

雌性：体明显大于雄性。触角较短，不到达前胸背板后缘。复眼卵圆形，其纵径为横径的1.51倍，为眼下沟的2.31倍。中胸腹板侧叶宽大于长。肛上板披针形，顶端钝圆。尾须短锥形，远不到达肛上板顶端。上、下产卵瓣短，边缘平滑，末端较尖。下生殖板呈小三角形突出，顶端较钝。

体长：雄15~15.6毫米，雌21.5~24.0毫米；

前胸背板长：雄3~3.1毫米，雌4~4.1毫米；

前翅长：雄13.5~14.2毫米，雌17~19.8毫米；

后足股节长：雄9.8~10毫米，雌12.6~13毫米。

正模♂，广西乐业县雅长林场，1981-IV-12，尤其微。配模♀，同正模。副模2♂♂，2♀♀，同上。

本新种与 *E. kweichowensis* Cheng 较接近，区别在于：(1)后足胫节为珊瑚红色；(2)头顶钝圆形；(3)后足股节具黑色纵条；(4)颜面隆起平坦，中央无纵沟。易与后者相区别。

此蝗主要分布于桂西北乐业县海拔 1000 米以上的中山区,主要植物有细叶云南松 *Pinus yunnanensis* Fr. 白栎 *Quercus fabri* Hance 麻栎 *Quercus acutissima* Carr. 等。喜栖息于林下禾本科草丛间,以雀稗 *Panicum thunbergii* Kunth 纤毛鸭咀草 *Ischaemum ciliare* Retz. 等杂草为食。常与长角佛蝗、广东斜翅蝗混生。

TWO NEW SPECIES OF GRASSHOPPERS FROM GUANGXI

Li Tianshan ¹⁾ Ji Hongxian ²⁾ Lin Rizhao ²⁾

The present paper describes a new species of Catantopidae and a new species of Acrididae collected from south Guangxi. The type specimens are deposited in the Shanghai Institute of Entomology, Academia Sinica and the paratypes are deposited in the Laboratory of Biology, Academy of Science of Guangxi.

1. *Caryanda glauca*, sp. nov. (Figs. 1-5)

This new species is closely related to *Caryanda vittata* Li et Jin, from which it may be distinguished by the following features: (1) Body size larger in both sexes; (2) Male elytra reaching beyond the hind margin of first abdominal tergite; (3) Male cercus much beyond the top of supraanal plate; (4) There is much difference of epiphallus between the two.

Holotype ♂, allotype ♀, Guangxi; Daqing Mountain, 1980-X-13, collected by Li Tianshan. Paratypes 14 ♂♂, 21 ♀♀, Guangxi: Daqing Mountain, 1980-X-13, collected by You Chi-ching, Ji Hongxian, Lin Rizhao.

2. *Eoscyllina rufitibialis*, sp. nov. (Figs. 6-9)

This new species is allied to *E. kweichowensis* Cheng, but differs in the following aspects: (1) Posterior tibiae of coral red colour; (2) Vertex obtusely rounded; (3) Hind femora with dark longitudinal stripe; (4) Frontal ridge smooth and not silicated.

Holotype ♂, Allotype ♀, Guangxi: Leye County, 1981-IV-12, collected by You Chiching. Paratypes 2 ♂♂, 2 ♀♀, Guangxi: Leye County, 1981-IV-12, collected by You Chiching.

1) Guangxi Institute of Botany 2) Laboratory of Biology, Academy of Science of Guangxi