

钟蟋属亚洲种类及一新种记述

(直翅目: 蟋蟀总科: 蛛蟋科)

殷海生

(中国科学院上海昆虫研究所, 上海市 200025)

摘要 本文记述中国云南省钟蟋属 1 新种: 云南钟蟋 *Homoeogryllus yunnanensis* Yin, sp. nov., 列出此属在我国及邻近国家种的名录和分种检索表。新种模式标本保存于中国科学院上海昆虫研究所。

关键词 直翅目 蟋蟀总科 蛛蟋科 钟蟋属 新种 云南
中图分类号 Q969.263.4

钟蟋属 *Homoeogryllus* 隶属于直翅目 Orthoptera 蟋蟀总科 Grylloidea 蛛蟋科 Phalangopsidae。由于此类昆虫的鸣声清脆欢快, 体态丰腴, 因而受到人们的喜爱, 在鸣虫市场上颇受青睐。我们在整理此属标本时发现 1 新种, 云南钟蟋 *Homoeogryllus yunnanensis* Yin, sp. nov., 新种模式标本保存于中国科学院上海昆虫研究所。

属征: 头较小, 凸形; 额突狭于触角第 1 节; 复眼较小, 突出; 触角较长。前胸背板前部较狭, 近似马鞍状。雌、雄均具翅; Sc 脉分支较多; 雄性前翅较宽, 具 5~7 条斜脉, 镜膜较大, 前缘角状, 后缘弧形, 内具 2 条分脉, 雌性前翅翅脉较乱。足细长; 前足胫节近基部内、外两侧各具 1 个椭圆形的膜质听器; 后足胫节背面具两列刺, 刺间具 2~3 枚背距, 外端距非常短, 内侧中端距最长。尾须细长。雌性产卵瓣矛状。

钟蟋属的大多种类生活于近地表的腐木和枯叶上。

钟蟋属据前人报道已知有 18 种, 分布于非洲和东南亚一带。其中非洲 14 种; 亚洲 4 种, Chopard 在 1969 年的《印度及其邻近国家蟋蟀总科志》一书中列有 3 个种, Agarwal 在 1988 年报道了印度的 1 种 *H. indicus* Agarwal, 此种因未掌握资料暂不列入检索表。我国目前已知 2 种。

模式种: *Homoeogryllus xanthographus* Guerin 1847, 分布: 非洲。

钟蟋属 *Homoeogryllus* 分种检索表 (亚洲)

- 1(2) 触角除基部第 1、2 两节黑色外其余皆白色; 雄性阳茎基背片如图 3
..... 日本钟蟋 *H. japonicus* (De Haan 1842)
- 2(1) 触角或多或少具淡黄色或棕色的环节
- 3(6) 体较大 (13mm~18mm), 前胸背板两侧缺黄色条纹; 雄性前翅端域翅脉的排列不规则

收稿日期: 1997-08-15

- 4(5) 后翅超过前翅甚长;雄性阳茎基背片如图 2;雌性产卵瓣较短, 11mm~ 12mm
..... 云南钟蟋 *H. yunnanensis* Yin, sp. nov.
- 5(4) 后翅短于或等长于前翅;雄性阳茎基背片如图 4;雌性产卵瓣较长, 15mm
..... 环角钟蟋 *H. cincticornis* (Walker 1870)
- 6(3) 体较小 (9.5mm~ 12mm), 前胸背板两侧具黄色条纹;雄性前翅端域翅脉排列规则, 阳茎基背片如图 5 长角钟蟋 *H. longicornis* (Walker 1869)

1. 日本钟蟋 *Homoeogryllus japonicus* (De Haan 1842), (图 3)

分布: 北京, 山东, 湖南, 上海, 浙江, 江苏, 福建, 广西, 海南, 台湾; 日本; 菲律宾; 印度尼西亚; 印度。

2. 云南钟蟋 *Homoeogryllus yunnanensis* Yin, 新种 (图 1~ 2)

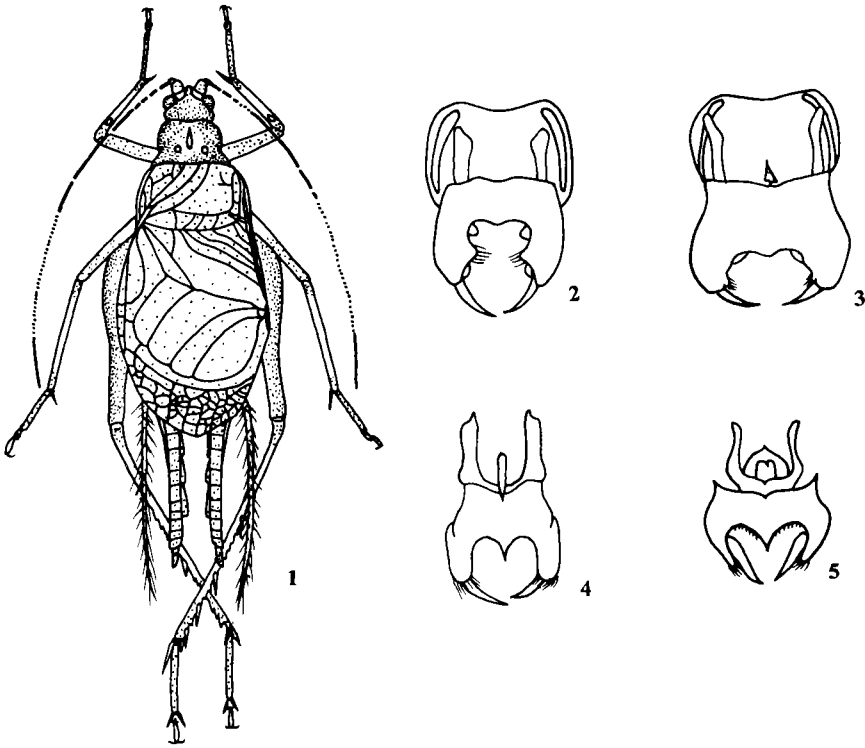


图 1~ 2 云南钟蟋 *H. yunnanensis* Yin, sp. n.; 图 3 日本钟蟋 *H. japonicus* (De Haan 1842); 图 4 环角钟蟋 *H. cincticornis* (Walker 1870), from Chopard 1969; 图 5 长角钟蟋 *H. longicornis* (Walker 1869), from Chopard 1969; 1. 雄虫 (male); 2~ 5. 雄性阳茎基背片背观 (♂ epiphallus, dorsal view)

雄体形宽大。头小; 下口式; 后头隆起; 额突狭窄; 复眼发达, 向外侧凸出; 下颚须细长, 第 3 与第 4 节约等长, 第 5 节明显长于第 4 节。前胸背板前部较狭窄, 近马鞍形。前翅甚宽, 长于腹端; Sc 脉具 17 条分支; 斜脉 7 条, 前 4 条基部弯曲, 后 3 条较短; 具 1 条索脉, 索脉与镜膜间具 1 条倾斜的横脉; 镜膜很大, 长宽近乎相等, 后缘较圆, 内具 2 条分脉; 端域较短, 翅脉排列不规则 (图 1)。后翅较长, 超过后足股节末端。三对足皆具细毛。前足胫节

近基部内、外两侧各具 1 个椭圆形的膜质听器。后足较细长,股节基部稍膨大,与胫节约等长,胫节背面具细刺,刺间具 3 对背距;外侧上、中端距较短,下端距甚小,内侧中端距甚长,约为上端距的 2 倍,下端距与外侧中端距约等长;后足第 1 附节侧扁,长于第 2、3 附节之和。下生殖板兜状,中央稍具隆脊。尾须端部超出后翅。阳茎基背片如图 2。

雌前翅超过腹端,Sc 脉具 6~8 条分支,翅脉排列不规则,横脉较多,后翅较长,超出前翅端部。产卵瓣光滑,矛状,其端部不达后翅端部。

体黑色。唇基与上唇呈黄褐色。触角第 1、2 节黑色,第 3、6、9 以及第 11~13、19、29 节呈黄褐色,其后具 1 较长的白色段,其余皆呈黑色。前胸背板的纵沟呈黄褐色,后部具 2 个较大的黄圆斑。前翅翅脉呈黄褐色。前、中足股节基部呈黄褐色;三对足的胫节除基部和端部外均呈黄褐色。尾须黄褐色。产卵瓣呈褐色。

体长 (mm): ♂ 15, ♀ 13~14; 全长 (包括后翅): ♂ 24, ♀ 24~26; 前翅长: ♂ 13.5, ♀ 12~14; 后足股节长: ♂ 13, ♀ 13~15; 产卵瓣长: ♀ 11~12。

正模 ♂, 云南: 景洪, 1991-IX-9, 刘祖尧、王天齐、殷海生采。配模 ♀, 云南: 景洪, 1991-IX-9, 刘祖尧、王天齐、殷海生采。副模 1♂, 4♀, 云南: 勐腊, 景洪, 1991-IX-2~9, 刘祖尧、王天齐、殷海生采。

本新种与 *Homoeogryllus cincticornis* (Walker 1870) 近似, 但后翅甚长, 颇远地超过前翅; 雄性阳茎基背片构造不同以及雌性产卵瓣较短。

3. 环角钟蟋 *Homoeogryllus cincticornis* (Walker 1870), (图 4)

分布: 印度。

4. 长角钟蟋 *Homoeogryllus longicornis* (Walker 1869), (图 5)

分布: 缅甸, 新加坡。

5. 印度钟蟋 *Homoeogryllus indicus* Agarwal 1988

分布: 印度: 中央邦。

参 考 文 献

殷海生、刘宪伟. 1995. 中国蟋蟀总科和螞蛄总科分类概要. 上海市: 上海科学技术文献出版社, 89-90.

Agarwal, S. M., 1988. *Homoeogryllus indicus* sp. n. (Orthoptera: Phalangopsidae) from Madhya Pradesh, India. *J Bombay Nat. Hist. Soc.*, 84(2): 400.

Chopard L., 1968. Gryllides. In: Beier, M., Orthopterorum Catalogus. Pars 12, 285-287.

Chopard L., 1969. Orthoptera Vol. 2, Grylloidea. In: Seymour Sewell, R. B., The Fauna of India and The Adjacent Countries, Calcutta, 241-245.

Hsu Y. C., 1929. Crickets in China. *Peking Soc. nat. Hist. Bull.*, 3: 40.

Otte D., 1994. Orthoptera Species File, 1, Crickets (Grylloidea). The Orthopterist' Society and The Academy of Natural Sciences of Philadelphia, 62.

Shiraki T., 1911. Monographie der Grylliden von Formosa, Taihoku. 98.

Shiraki T., 1930. Orthoptera of The Japanese Empire, Part I (Gryllotalpidae and Gryllidae). *Ins. Matsum.*, 4: 222.

DESCRIPTION OF A NEW SPECIES OF *HOMEOGRYLLUS* (ORTHOPTERA: GRYLLOIDEA: PHALANGOPSIDAE)

YIN Haisheng

Shanghai Institute of Entomology, Academia Sinica, Shanghai 200025

Homoeogryllus is an interesting genus in Grylloidea. All species of this genus live in dead leaves and decaying wood. In China, many people like it very much, because males are likely to sing in the day time, and the songs are very nice.

This genus includes nineteen species, fourteen of them are from Africa, the remaining species are from Southeast Asia. Only two species are known in China, among them, *Homoeogryllus yunnanensis* is new.

All type specimens are preserved in Shanghai Institute of Entomology, Academia Sinica.

Homoeogryllus yunnanensis Yin, sp. n. (Figs. 1-2)

This new species is allied to *H. cincticornis* (Walker 1870), but differs in 1). the basal part of antennae with a certain number of small yellowish rings. 2). wings much longer than the elytra. 3). ♂ epiphallus differed. 4). ♀ ovipositor short, not exceed the apex of wings.

Holotype ♂, allotype ♀, Yunnan Jinghong, 9-IX-1991, paratypes 1♂, 4♀♀, Yunnan Mengla Jinghong, 2-9-IX-1991, collected by Liu Zuyao Wang Tianqi Yin Haisheng.

Key words Orthoptera, Grylloidea, Phalangopsidae, *Homoeogryllus*, new species, China: Yunnan Prov.