

90. 双色阔胫蝈蛄 *Mnesibulus bicolor* (Haan)

分布：湖南(慈利)。

91. 黄缘穴蝈蛄 *Calyptotrypus flavomarginatus* Hsia et Liu, 新种(图 15)

雌性：体形中等。头稍宽于前胸背板前部，额突狭于触角第 1 节的宽。复眼大，突

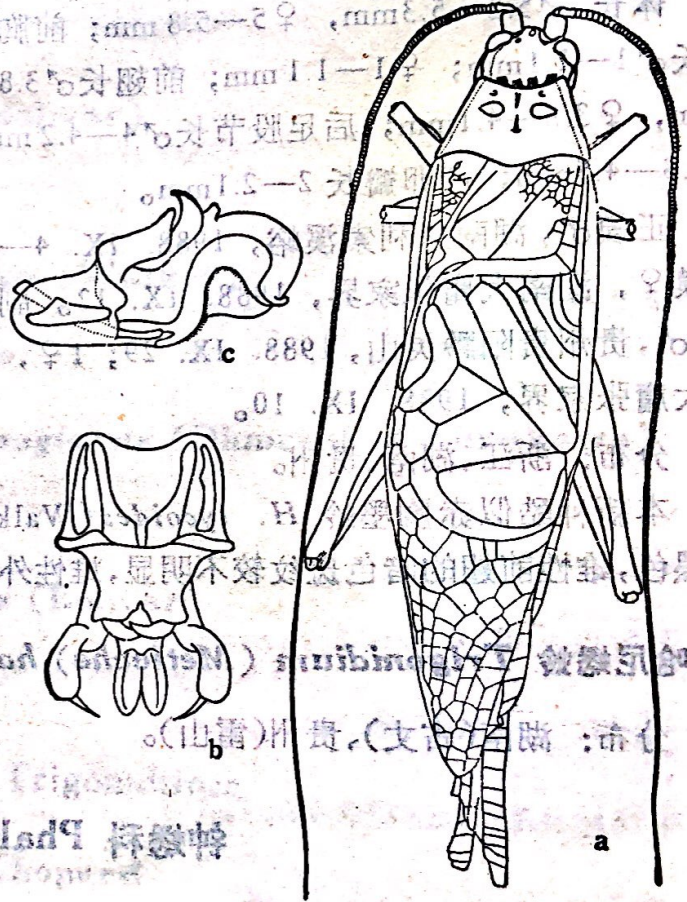
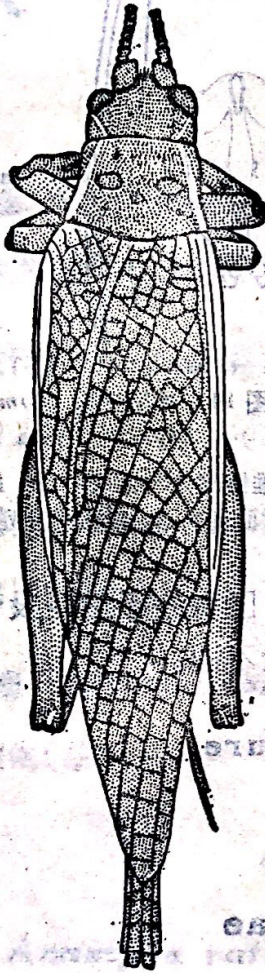


图 15 黄缘穴蝈蛄 *Calyptotrypus flavomarginatus* Hsia et Liu, 新种雌性整体背观

图 16 弯突舟蝈蛄 *Truljalia sigmaparamera* Hsia et Liu, 新种

a. 雄性整体背观； b. 雄性外生殖器背观；
c. 雄性外生殖器侧观。

出。中单眼卵圆形，稍凹陷；侧单眼小，不突出。下颚须短，第 5 节几乎不长于第 3 节，端部强扩大。前胸背板向后扩宽，前缘平直，后缘微波曲形，侧隆线甚明显；背表面无明显的中缝，中央稍偏后具一较深的凹窝，新月形凹痕的前后方各具一浅的凹窝。足甚短。前足胫节基部稍膨大，内听器为裂缝状，外听器略大，卵圆形。后足胫节背面内缘具 6 长刺，外缘具 5 长刺，基部及刺间具八齿。前翅超过腹端，Sc 脉具 9 分枝，Cu₁ 脉具 6 分枝，近端部的横脉排列较整齐，形成较规则的小翅室。后翅长于前翅。下生殖板横宽，端部具较

宽而深的凹口。产卵瓣甚短,端瓣延长,较光滑。

体黄褐色。头部背面暗黑色,颜面黄褐色,复眼后方具一不甚明显的淡色狭条纹。前胸背板背面黑色,前缘及侧缘黄色;侧片完全黑色,各足股节端部和背面为黑褐色,胫节暗黑色。

体长 15mm; 前胸背板长 3 mm; 前翅长 19.5 mm; 后足股节长 10.5 mm; 产卵瓣长 5.5mm。

正模♀, 贵州梵净山, 1988. VII. 12。

本新种与 *C. maindroni* (Chopard) 较近似, 区别在于前胸背板背面黑色, 前缘及侧缘黄色; 侧片完全黑色。前翅较长, 暗黑色, 具黄色的肩带。产卵瓣较短。

92. 梨舟蝾蛉 *Truljalia hibinonis* (Matsumura)

分布: 湖南(慈利)。