

川、陕、滇蝗虫的新属和新种

郑哲民

(陕西师范大学生物系)

1979年8—10月,作者前往四川省峨眉山、青城山、凉山彝族自治州、阿坝藏族自治州及陕西省秦岭山区进行蝗虫调查,采到不少标本。同时得到四川农学院植保系赠送部分阿坝州标本及前几年在云南所采标本,经鉴定整理,共计有蝗虫二新属八新种,并发现短翅异爪蝗 *Euchorthippus weichowensis* Chang 的雌性,现报导如下。模式标本保存于陕西师范大学生物系无脊椎动物标本室。

绿拟裸蝗 *Conophymacris viridis* Zheng, 新种 (图1—7)

雄性:该种蝗虫具有绿色、褐绿色、褐色三种类型体色,而以绿色、褐绿色为主。

褐色类型:体深黄褐色。后胸前侧片淡黄白色。后足股节外侧深黄褐色,沿上部具一黑色长斑;内侧黑色;下侧内面基半橙红色,端半黄褐色,外面黄褐色。后足胫节橙红色,基部褐色,近基部具一淡色环。跗节红褐色。前翅黑褐色,臀域黄褐色。腹部侧面具一黑褐色纵带,直达末节。

绿色类型:头胸腹的背面,前中足股节外侧,后足股节上侧均为绿色。胸部腹面,腹部侧面淡黄褐色,其余部分色泽同褐色类型。

褐绿色类型:体背面深黄褐色。头、前胸背板侧片,中胸侧板,前中足外侧,后足股节上侧为绿色。胸部腹面,腹部腹面淡黄褐色,腹部侧面黄褐色,其余部分色泽同褐色类型。

颜面近垂直,颜面隆起在中眼以上具纵沟,中眼以下较宽平,具粗大刻点。头顶倾斜,宽平,在复眼间的距离大于触角间颜面隆起宽度的2倍,自复眼前缘至头顶顶端的距离短于复眼前头顶最宽处的1.8倍。触角超过前胸背板后缘,中段一节的长度为宽度的2.5倍。复眼卵圆形,突出,复眼纵径为横径的1.4倍,而为眼下沟长度的1.8倍。

承蒙上海昆虫所夏凯龄教授核对全部模式标本,四川农学院植保系谢大贵教授、云南大学物理系郑苏民同志、陕西师大生物系王家儒同志提供部分标本,王永勤同志拍摄照片,特致谢意。

前胸背板中、侧隆线均明显，侧隆线在沟前区弧形弯曲；沟前区的长度为沟后区长度的1.5倍；前胸背板前缘平，中央微凹，后缘圆弧形，中央微凹，前胸背板背面与侧片均具粗大刻点和皱纹。前胸腹板突短锥形，顶端较尖。前翅鳞片状，侧置，在背部不毗连，翅顶宽圆，翅长为宽的1.7倍。后翅退化。后足股节上隆线平滑，下膝侧片顶端为圆角形突出。后足胫节内、外侧均具刺11个，具外端刺。鼓膜器发达，孔卵圆形。肛上板宽盾形，顶端钝圆，中央具宽纵沟。尾须端部和基部较宽，中部较狭，端部为圆弧形。下生殖板短锥形，端部较钝。

雌性 体色同雄性。头顶在复眼间的距离大于触角间颜面隆起宽度的3倍，自复眼前缘至头顶顶端的距离短于复眼前头顶最宽处的1.3倍。触角到达前胸背板后缘，中段一节的长为宽的2.1倍。复眼长卵形，复眼纵径为横径的1.4倍，而为眼下沟长度的1.6倍。前胸背板侧隆线在沟前区较直，沟前区长度为沟后区长度的1.4倍。前翅长为宽的1.6倍。肛上板三角形。尾须短锥形。产卵瓣粗短，上产卵瓣上外缘具钝齿。下生殖板宽短，后缘具三个突起，中央一个较尖小。

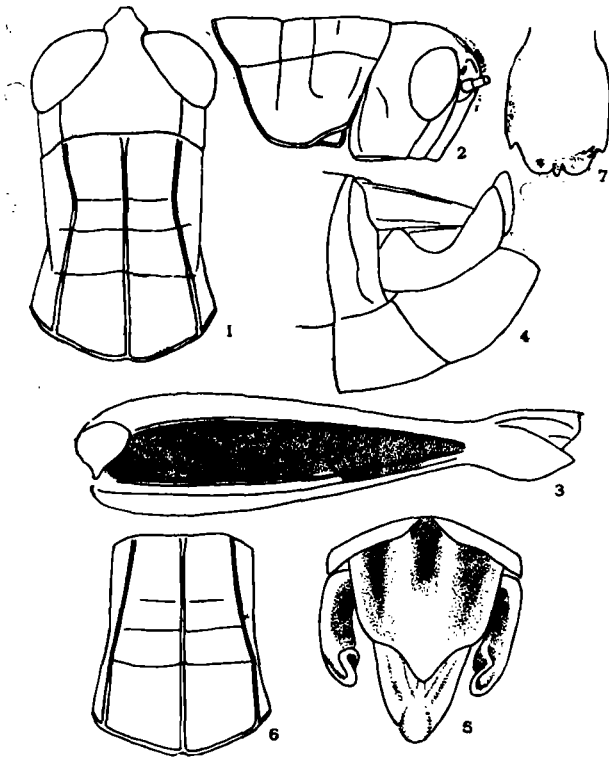


图 1—7 绿拟裸蝗 *Conophymacris viridis* Zheng, 新种
1. 头、前胸背板背面(♂)；2. 头、前胸背板侧面(♂)；
3. 后足股节内侧(右)；4. 雄性腹端侧面；5. 雄性腹端
背面；6. 雌性前胸背板背面；7. 雌性下生殖板

体长：♂ 19.5—25 毫
米；♀ 25.5—29 毫米
前胸背板长：♂ 5.5—6 毫
米；♀ 6—7 毫米
前翅长：♂ 4—5 毫米；♀
4.5—5 毫米
后股节长：♂ 12—13 毫
米；♀ 13.5—14 毫米

正模♂；配模♀；副模 29
♂♂、23 ♀♀、4 蛹，四川昭觉，
2200 米，1979-IX-2，郑哲民采。

本种近似于中华拟裸蝗
Conophymacris sinensis Will.
及四川拟裸蝗 *C. szechwanensis*
Chang，其区别于上两种为后足
股节内侧全部黑色，雄性下生殖
板顶钝。体大小与前种同，尾须
形状与后种似。

小跳蝗属 *Pedopodisma* Zheng,
新属

体中小型。颜面倾斜，颜
面隆起侧缘平行，具纵沟。头顶
倾斜，头顶在复眼前明显扩大，

复眼前头顶最宽处明显大于触角间颜面隆起的宽度。复眼卵形，复眼纵径为横径的1.2—1.58倍，而为眼下沟长度的1.47—2.4倍。前胸背板前、后缘均较平直、后缘

中央凹陷；中隆线明显，缺侧隆线；沟前区长度为沟后区长度的1.85—2.3倍。前胸腹板突圆锥形。前翅极小，不超过中胸背板后缘。缺后翅。后足股节上隆线平滑；膝侧片顶端圆形。后足胫节缺外端刺，跗节爪垫大，超过爪之顶端。鼓膜器发达，孔近圆形。雄性腹部末节背板纵裂。肛上板三角形。雌性上产卵瓣之上外缘具钝细齿。

模式种：微翅小蹦蝗 *Pedopodisma microptera* Zheg, n. sp.

本属近似于蹦蝗属 *Sinopodisma* Chang，主要区别为前翅极小，不超过中胸背板后缘。

分种检索表

- 1 (2) 后足股节橙红色。前翅翅顶圆形。雄性尾须下缘弧形弯曲，下生殖板较细长……………秦岭小蹦蝗 *P. tsinlingensis* (Zheng)
- 2 (1) 后足股节绿色。前翅翅顶较尖。雄性尾须下缘中部成钝角形，下生殖板粗短
(4) 雄性复眼极突出。前胸背板侧片后缘几直。雄性下生殖板内包，顶端较钝。体形较小，雄体长15—15.5毫米……………突眼小蹦蝗 *P. protrocula* Zhend, n. sp.
- 4 (3) 雄性复眼不太突出。前胸背板侧片后缘弧形凹陷。雄性下生殖板外伸，顶端较尖。体形较大，雄体长18.5—21毫米……………微翅小蹦蝗 *P. microptera* Zhend, n. sp.

微翅小蹦蝗 *Pedopodisma microptera* Zheg, 新种 (图8—14)

雄性 体黄绿色。眼后具黑色带，直延至腹部第四节。前胸背板中隆线黑色。前中足绿色。后足股节绿色，膝部黑色，膝部之前具淡黄绿环。后足胫节青兰色，基部黑色。

颜面隆起具浅纵沟，侧缘平行。头顶倾斜，中央纵凹，复眼前头顶明显扩大，头顶在复眼前最宽处明显宽于触角间颜面隆起的宽度，眼间距狭，与第一触角节几等宽。触角细长，到达后足股节基部，中段一节的长为宽的3倍。复眼大，略突出，近圆形，复眼纵径为横径的1.2—1.37倍，而为眼下沟长度的2.2—2.4倍，前胸背板中隆线明显，缺侧隆线；中、后横沟切断中隆线，沟前区长度为沟后区长度的2.1倍；背板的前、后缘较平，后缘中央略凹陷；侧片长大于高，后缘弧形弯曲，下缘前后角圆角形；背板背面具粗大刻点及皱纹，侧片在沟前区部分光滑，沟后区具粗刻点。中、后胸背板及腹部第一节背板具粗大刻点。前翅极小，不到达中胸背板后缘或刚到达背板后缘，翅顶较尖。缺后翅。后足股节上隆线平滑，膝侧片顶圆形。后足胫节外侧具刺9个，内侧10个，缺外端刺。跗节爪垫极大，超过爪顶端。鼓膜器孔近圆形。腹部末节背板纵裂。肛上板三角形，基部之半中央具纵沟，基部两侧具二突起，端部具二纵脊。尾须内曲，基部宽，端部上翘，下缘中部成钝角形。下生殖板短锥形，向后伸，顶端略尖。

雌性 体色同雄性。颜面隆起微纵凹。头顶中央纵凹浅，眼间距较宽，宽于第一触角节宽度。触角较粗，到达前胸背板后缘，中段一节的长为宽的2.6倍。复眼较小，卵形，复眼纵径为横径的1.3—1.4倍，而为眼下沟长度的1.5—1.7倍。前胸背板前、后缘中央凹陷较深；沟前区长度为沟后区长度的2.3倍。肛上板三角形。尾须锥形。上产卵瓣之上外缘具钝细齿。下生殖板后缘中央三角形突出。

体长： ♂ 18.5—21毫米； ♀ 25—27毫米

前胸背板长： ♂ 4—5.5毫米； ♀ 5—5.5毫米

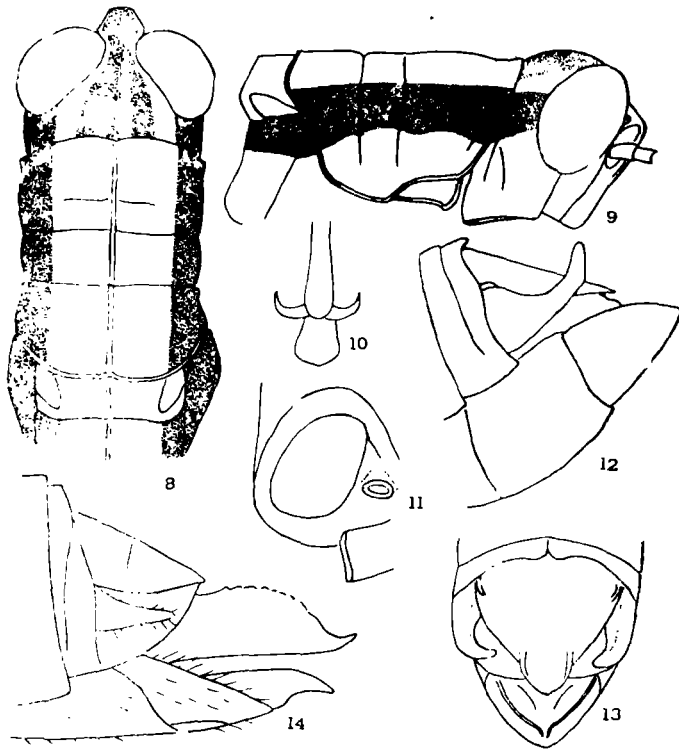


图8—14 微翅小蹦蝗 *Pedopodisma microptera* Zhend, n, sp.

8. 头、前胸背板、前翅背面； 9. 头、前胸背板、前翅侧面； 10. 爪及爪垫； 11. 鼓膜器（雄，右侧）； 12. 雄性腹端侧面； 13. 雄性腹端背面； 14. 雌性腹端侧面

前翅长：♂
0.4毫米； ♀0.7—
0.8毫米

后股节长：
♂11—12毫米； ♀
14.5—15毫米

正模♂； 配模♀，四川峨眉山，700—1200米，1979-VIII-25； 副模22♂♂、25♀♀，四川峨眉山，1979-VIII-23—25； 8♂♂、9♀♀，四川青城山，930—1600米，1979-IX-12； 1♂四川灌县（离堆公园）700米，1979-IX-15。郑哲民采。

突眼小蹦蝗 *Pedopodisma protrocula* Zheng, 新种（图15—18）

雌性 体黄绿色。眼后具黑色带，直延至腹侧第三节。前翅褐色。前、中足绿色。后足股节绿色，膝部黑色。后足胫节兰绿色，膝部黑色。跗节绿色。

颜面隆起全长具纵沟。头顶倾斜，侧缘隆起明显，复眼间部分具纵沟，在复眼前头顶的最宽处明显大于触角间颜面隆起的宽度，眼间距狭，与第一触角节几等宽。触角细长，到达后股节基部，中段一节的长为宽的2.5倍。复眼大，极突出，近圆球形，复眼纵径为横径的1.3倍，而为眼下沟长度的2.1倍。前胸背板前、后缘平，中央凹陷，中隆线明显，无侧隆线；中后横沟切断中隆线，沟前区长为沟后区长长的2.3倍；背板背部沟前区较平滑，仅两侧略具稀疏刻点，沟后区密具粗大刻点；侧片长大于高，后缘几直，下缘之前角近直角形，侧片沟前区光滑，沟后区具粗大刻点。中、后胸背板及腹部第1、2节背板具粗大刻点。前翅极小，到达或略不到达中胸背板后缘，翅顶端较尖。缺后翅。后足股节上隆线平滑，膝侧片顶端圆形。后足胫节内侧具10刺，外侧9刺，缺外端刺。跗节爪间中垫极大，超过爪之顶端。肛上板三角形，基部之半中央具纵沟，基部两侧各具一突起，端部具二纵脊。尾须内曲，基部宽，端部上翘，下缘中部呈

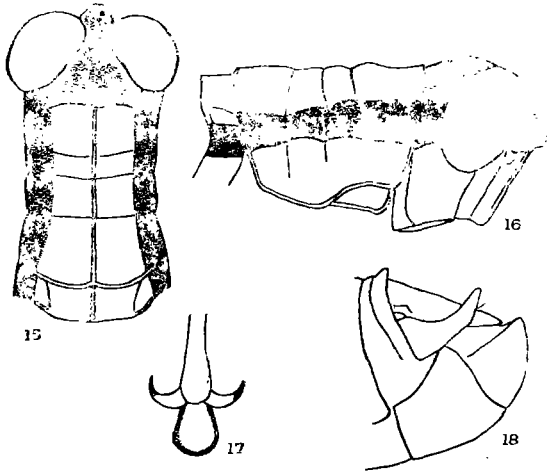


图15—18 突眼小蹦蝗 *Pedopodisma protroculu* Zheng, n. sp.

15. 头、前胸背板、前翅背面； 16. 头、前胸背板、前翅侧面； 17. 爪及爪垫； 18. 雌性腹端侧面

钝角形。下生殖板短锥形，向内包，顶端较钝。雌性未知。

体长： ♂ 15—15.5 毫米

前胸背板长： ♂ 3—3.2 毫米

前翅长： ♂ 0.2—0.3 毫米

后股节长： ♂ 9—9.5 毫米

正模 ♂，陕西安康，800米，1979-X-1；副模 2 ♂，同正模；1 ♂，陕西安康，1979-VII-2，郑哲民采。

本种近似微翅小蹦蝗 *Pedopodisma microptera* Zheng. 主要区别为：复眼极突出；前胸背板侧片后缘几直，下缘前角近直角形；前胸背板沟前区较光滑，刻点少；中、后胸背板及腹部第1、2节背板具粗大刻点；体形较小。

秦岭小蹦蝗 *Pedopodisma tsinlingensis* (Zheng) (图19—20)

郑哲民 1974 昆虫学报 17(1): 97—99 (*Sinopodisma tsingensis* Zheng)

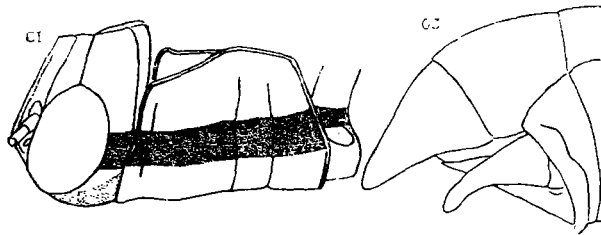


图19—20 秦岭小蹦蝗 *Pedopodisma tsinlingensis* (Zheng)

19. 头、前胸背板、前翅侧面； 20. 雌性腹端侧面

该种蝗虫为作者1974年作为蹦蝗属一新种秦岭蹦蝗 *Sinopodisma tsingensis* 发表。现根据该种蝗虫前翅极小，不超过中胸背板后缘等特征应从蹦蝗属中分出而放入小蹦蝗属 *Pedopodisma* 中，该种与属内其他种之区别见检索表。

版纳蝗属 *Bannacris* Zheng, 新属

体中小型。头大，短于前胸背板。颜面近垂直；颜面隆起宽平，无纵沟。在复眼前下缘具一长粒状突起。头顶狭小，眼间距极狭。复眼长椭圆形，从正面看，复眼之下缘明显在中央单眼水平之下。前胸背板两侧几平行，中部不收缩；中隆线明显，缺侧隆线；三条横沟明显；前缘弧形，后缘圆角形突出；前胸背板背面及侧面密布粗大刻点和皱纹。前胸腹板突圆锥形，顶尖。后胸腹板侧叶分开。前翅狭长，到达后足股节顶端。后翅与前翅等长。后足股节匀称，上侧之上隆线平滑，在端部成刺状；下膝侧片顶尖角

形。鼓膜器发达，孔卵圆形。上产卵瓣外缘具钝齿。

模式种：点背版纳蝗 *Bannacris punctonotus* Zheng, n.sp.

本新属与 *Moessonia* Willemse 接近，其区别为：眼略球形；前胸背板中部不收缩，后足股节上侧之上隆线平滑；下膝侧片顶尖角形。

点背版纳蝗 *Bannacris punctonotus* Zheng, 新种 (图21—28)

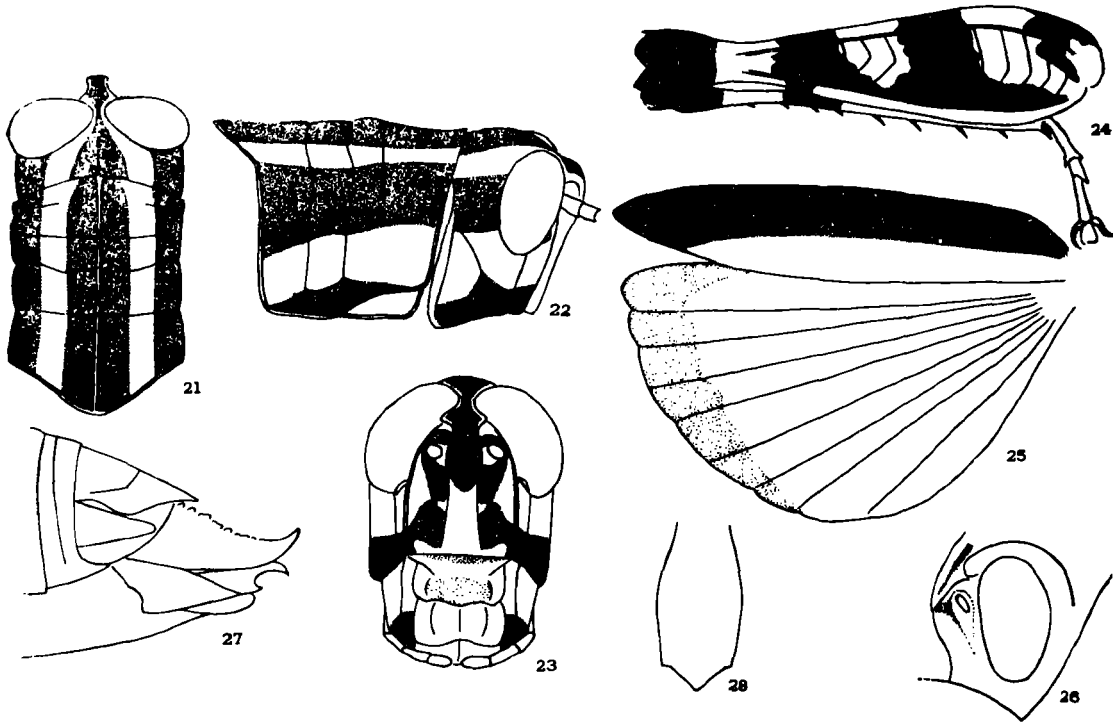


图21—28 点背版纳蝗 *Bannacris punctonotus* Zheng, n.sp.

21. 头、前胸背板背面； 22. 头、前胸背板侧面； 23. 头部正面； 24. 后足（右外侧）；
25. 前后翅； 26. 鼓膜器（左侧）； 27. 雌性腹壁侧面； 28. 雌性下生殖板

雌性 体黄黑条相间。头黄色，颜面隆起两侧及中眼以上黑色；颊部下缘黑色，具宽
的黑色眼后带。头顶及后头黑色，两侧黄色。前胸背板具宽黑色纵带，两侧具较狭的黄色
纵带；侧片上部具宽的黑色纵带与眼后带相连，下缘黑色。前翅中脉域以前黑色，以
后黄色。后翅透明无色，顶角及外缘烟色。后足股节外侧及上侧黄色，具三个大黑斑，
在外侧下部连成一片；底侧端部黄色具一黑斑，基部黑色，其余部分血红色；内侧端部
黄色，具一黑斑，其余部分血红色；膝部黑色。后足胫节基半黑色，上具一黄色宽环，
端部黄色。跗节黄色。腹部黄褐色。

颜面近垂直，上具粗大刻点及皱纹，颜面隆起宽平，无纵沟，侧缘近平行，在中眼
处略凹。颊部在眼下沟前具粗大刻点及皱纹，其后平滑，在复眼前下缘处具一长粒状突
起。头顶狭小，前缘不明显，在复眼之间部分极狭，颇狭于触角间颜面隆起之宽度

(1.7倍), 具中纵沟。后头具粗大刻点。复眼长椭圆形, 复眼纵径为横径的1.5倍, 而为眼下沟长度的1.7倍。前胸背板中部不狭缩; 中隆线明显, 缺侧隆线; 后横沟切断中隆线, 沟前区长度为沟后区长度的1.34倍; 背板前缘弧形, 后缘圆角形突出; 背板的背部和侧片密布粗大刻点和皱纹。前翅狭长, 到达后足股节顶端, 其长度为宽的5.8倍; 中脉域与前缘脉域等宽, 而宽于亚前缘脉域及肘脉域, 各个脉域均具闰脉。后翅与前翅等长。后足股节匀称, 其长度为宽度的4倍, 上隆线平滑, 在端部形成刺状; 下膝侧片顶尖角形。后足胫节内外侧均具8刺, 缺外端刺。跗节爪垫超过爪之一半。鼓膜器发达, 孔卵圆形。肛上板三角形, 中央具横沟。尾须短锥形。产卵瓣较长, 末端钩状, 上产卵瓣上外缘具钝齿。下生殖板中部膨大, 后缘呈三角形突出。

雄性未知。

体长: ♀ 24 毫米

前胸背板长: ♀ 6 毫米

前翅长: ♀ 17.5 毫米

后股节长: ♀ 14 毫米

正模♀, 云南勐腊, 1974-VIII-10. 郑哲民采。

马尔康雏蝗 *Chorthippus maerkangensis* Zheng, 新种 (图29—32)

雄性 体暗褐色。眼后带深褐色。前胸背板沿侧隆线处具黑褐色纵纹。前翅暗褐色。后翅黑褐色。后足股节黄褐色, 外侧具不明显的褐色大斑块二个; 内侧基部具黑色斜纹, 近端部具不明显的褐色斑; 膝部黑色。后足胫节黄褐色。

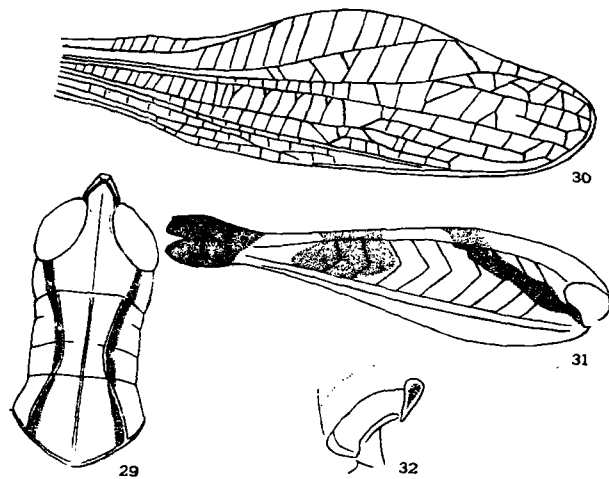


图29—32 马尔康雏蝗 *Chorthippus maerkangensis* Zheng, n. sp.

29. 头、前胸背板背面(♂); 30. 雄性前翅(右侧);

31. 后足股节内侧(♂, 左); 32. 鼓膜器(♂, 右侧)

颜面倾斜与头顶成锐角形, 颜面隆起全长具纵沟, 侧缘在中眼处略凹入。头顶凹陷, 侧缘隆起明显。头侧窝狭长四角形, 窝长为宽的3.7倍。触角到达后足股节基部, 中段一节的长为宽的2.4倍。复眼大, 长卵形, 复眼纵径为横径的1.8倍, 而为眼长度的1.8倍。前胸背板中部缩狭, 中、侧隆线均明显, 侧隆线呈“(”形弯曲, 侧隆线间最狭处小于最宽处的2.6倍; 后横沟位于背板的中部, 明显切断侧隆线; 前缘较平, 后缘钝角形突出。前翅宽, 不到达后足股节的顶端, 翅长为宽的3倍; 前缘脉

及亚前缘脉呈“S”形弯曲; 亚前缘脉域与前缘脉域等宽, 径脉域在径脉分枝处的宽度略狭于亚前缘脉域最宽处; 中脉域明显宽于肘脉域。后翅与前翅等长。后足股节上隆线平滑; 膝侧片顶圆形。后足胫节外侧具刺13个, 内侧11个, 缺外端刺。跗节爪垫小, 刚达爪

之一半。鼓膜器孔为宽缝状，缝长为宽的3倍。肛上板三角形。尾须锥状，顶圆。下生殖板短锥形。

雌性 体色同雄性。颜面隆起较宽平，仅在中眼以下具宽浅沟。头顶宽平，略凹。头侧窝长为宽的2.3倍。触角超过前胸背板后缘，中段一节的长度为宽度的2.4倍。复眼卵形，复眼纵径为横径的1.4倍，而为眼下沟长度的1.25倍。前翅不到达后足股节顶端，其长为宽的4倍；亚前缘脉域小于前缘脉域及径脉域；中脉域宽于肘脉域。后足股节粗肥，股节长为宽的3.7倍。产卵瓣短，外缘光滑无细齿。下生殖板后缘中央具三角形突出。

体长： ♂ 13.5毫米； ♀ 19毫米

前胸背板长： ♂ 3毫米； ♀ 4毫米

前翅长： ♂ 11毫米； ♀ 13毫米

后股节长： ♂ 10毫米； ♀ 11.5毫米

正模♂；配模♀，四川马尔康，1974，谢大赉采。

本种近似于侧翅锥蝗 *Chorthippus latipennis* (L. Bol.)，主要区别为：雄性前翅不到达后股节顶端；雄性前翅径脉域在径脉分枝处的宽度略狭于亚前缘脉域的宽度；雌性后足股节较粗，长为宽的3.7倍；体较小。

玉案山锥蝗 *Chorthippus yuanshanensis* Zheng, 新种 (图33—38)

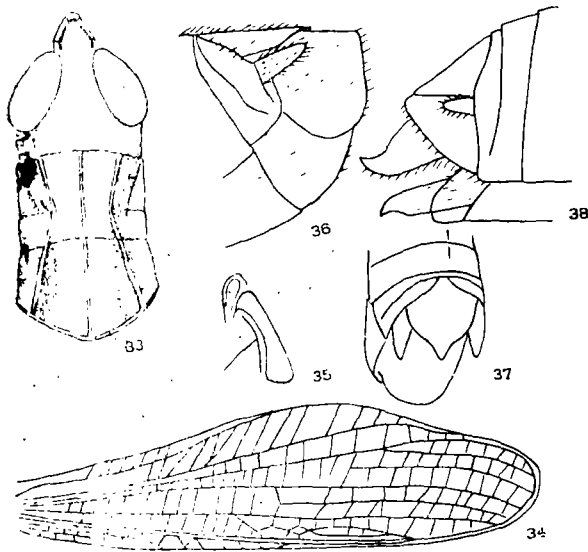


图33—38 玉案山锥蝗 *Chorthippus yuanshanensis* Zheng, n. sp.

33. 头、前胸背板背面(♂)；34. 前翅(♂、右侧)；
35. 鼓膜器(♂、左侧)；36. 雄性腹端侧面；
37. 雄性腹端背面；38. 雌性腹端侧面

雄性 体暗褐色。眼后带黑色。

前胸背板沿侧隆线具黑色纵纹。前翅暗褐，上具细碎黑褐色斑点。后翅黑褐色。后足股节黄褐色，下侧橙黄色，内侧基部具黑色斜纹，近端部具褐色长形斑块；膝部黑色。后足胫节橙红色，基部黑褐，腹端部红色。

颜面倾斜与头顶成锐角，颜面隆起在触角之间以下具宽浅纵沟，侧缘几平行。触角细长，到达后足股节基部，中段一节的长度为宽度的2.1倍。头顶平，顶端锐角形。头侧窝狭长四角形，窝长为宽的3.7倍。复眼卵形，复眼纵径为横径的1.4倍，而为眼下沟长度的1.1倍。前胸背板中部狭缩，中侧隆线均明显，侧隆线呈“()”形，侧隆线间最宽处大于其最狭处的2.1倍；后横沟在背板中部略前处穿过；背板前缘平直，后缘弧形。前翅较宽，超过后足股节的顶端，翅长为宽的3.7倍；前缘脉呈“S”形弯曲，亚前缘脉域狭于前缘脉域，胫脉域在径脉分枝处的宽度明显宽于亚前缘脉域最宽处，中脉域与肘脉域几等宽。后足股

节上侧之上隆线平滑，端部成刺状；膝侧片顶圆形。后足胫节内侧具刺 11—12 个，外侧 12 个，缺外端刺。鼓膜器孔狭缝状，缝长为宽的 7.2 倍。肛上板三角形，顶较尖，具中纵沟。尾须近短柱状，顶尖圆，长度超过肛上板顶端。下生殖板短锥形。

雌性 体色同雄性，但腹端非橙红色。颜面隆起宽平，仅中眼以下略凹。触角较粗短，到达中足股节基部，中段一节的长为宽的 1.5 倍。头侧窝长为宽的 3 倍。复眼纵径为横径的 1.5 倍，而与眼下沟等长。前翅不到达后足股节顶端，翅长为宽的 4.2 倍；中脉域与肘脉域等宽。肛上板三角形。尾须短锥形，长度不达肛上板之一半。产卵瓣短，外缘光滑无细齿。下生殖板后缘中央三角形突出。

体长： ♂ 17 毫米；♀ 24.5 毫米

前胸背板长： ♂ 3.5 毫米；♀ 4 毫米

前翅长： ♂ 14 毫米；♀ 17 毫米

后股节长： ♂ 10.5 毫米；♀ 14 毫米

正模 ♂；配模 ♀，云南昆明筇竹寺，1976-V-20，郑苏民采。

本种近似于黑翅雏蝗 *Chorthippus aethalinus* (Zub.) 及中华雏蝗 *Ch. chinensis* Tarb，其区别于二者为后翅淡黑褐色。区别于 *Ch. aethalinus* 为雄性前翅亚前缘脉域较狭，明显狭于前缘脉域最宽处。而区别于 *Ch. chinensis* 为雄性前翅前缘在前缘脉域及亚前缘脉域部分向前突出；雌性前翅中脉域较狭，其宽度相等于肘脉域宽度。

鳞翅雏蝗 *Chorthippus squamopennis* Zheng, 新种 (图 39—48)

雄性 体黄褐色。复眼后具眼后带。前胸背板侧隆线处具狭的黑色纵条。前翅黄褐色。后足股节黄褐色，外侧上部及上侧中部具一黑色横斑，内侧基部具黑色斜纹，下侧橙黄色；膝部黑色。后足胫节橙黄色，基部黑色。后足跗节橙黄色。腹部后半段橙黄色，背面褐色。

头大，几与前胸背板等长。颜面倾斜，颜面隆起具浅的纵沟，侧缘在中眼处狭缩。头顶的颜顶角凹陷，侧缘明显隆起，顶锐角形。头侧窝长四角形，窝长为宽的 2.4 倍。触角细长，到达后足股节基部，中段一节的长为宽的 2.6 倍。复眼大，突出，卵形，复眼纵径为横径的 1.4 倍，而为眼下沟长度的 2.1 倍。前胸背板前后缘均几乎直；中、侧隆线均明显，侧隆线呈“()”形，侧隆线间最狭处小于最宽处的 1.9 倍；后横沟在背板后部穿过，沟前区大于沟后区的 1.5 倍；侧片长宽几相等，下缘前角圆形，后角直角形。中胸腹板侧叶间中隔宽，其最狭处明显大于长度的 1.3 倍。前翅鳞片状，在背部毗连，较狭长，顶圆，到达腹部第四节前部，翅长为宽的 3 倍；亚前缘脉域较狭于前缘脉域的宽度，中脉域较狭，明显狭于径脉域、亚前缘脉域、前缘脉域三者在同一切线处宽度总和的 2.3 倍，并狭于肘脉域宽度的 1.6 倍。后翅退化。后足股节膝侧片顶圆形。后足胫节内外侧均具刺 11 个，无外端刺，鼓膜器发达，具半圆形孔。肛上板三角形。尾须锥状，略不到达肛上板顶端。下生殖板短锥形，顶钝。

雌性 体色同雄性。体较粗短。头大。颜面隆起宽平，仅中眼上下略凹，侧缘在中眼处不凹，头顶略凹，侧缘明显，顶钝角形。头侧窝长为宽的 2.1 倍。触角超过前胸背板后缘，中段一节的长度为宽度的 2.4 倍。复眼卵形，复眼纵径为横径的 1.34 倍，而为眼下沟长度的 1.6 倍。前胸背板前缘平，后缘中央微凹；中侧隆线明显，侧隆线最狭处

小于最宽处的 1.7 倍；沟前区为沟后区长度的 1.3 倍。前翅鳞片状，较宽，顶圆，在背部分开，到达腹部第二节背板中后部，翅长为宽的 2 倍；亚前缘脉域与前缘脉域几等

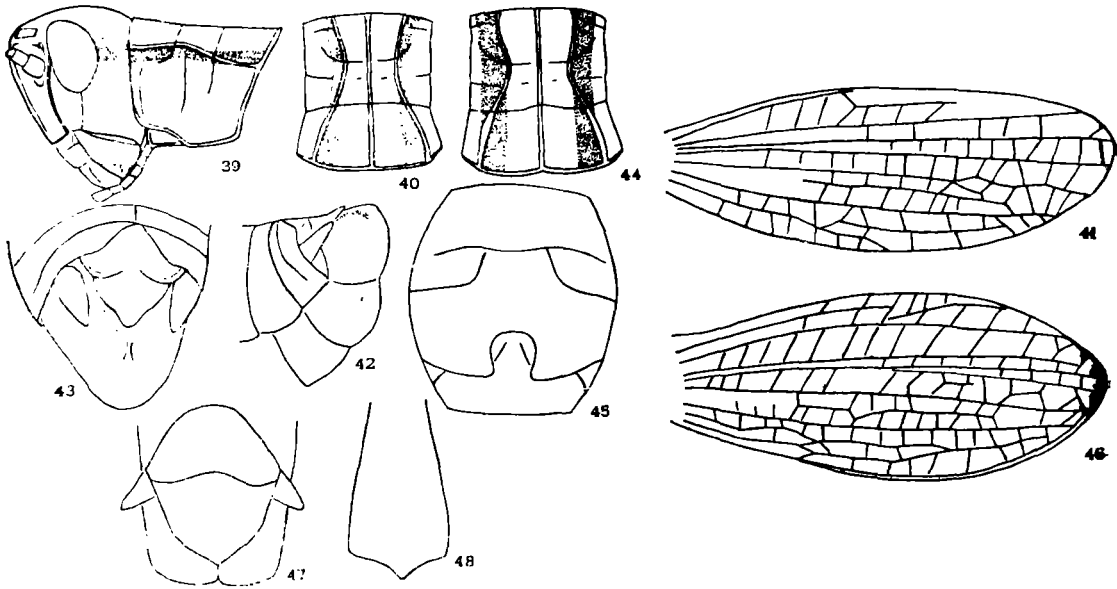


图39—48, 鳞翅雏蝗 *Chorthippus squamopennis* Zheng, n. sp.

39. 头、前胸背板侧面(♂); 40. 雄性前胸背板背面; 41. 雄性前翅(右侧); 42. 雄性腹端侧面; 43. 雄性腹端背面; 44. 雌性前胸背板背面; 45. 中、后胸腹板(♀); 46. 雌性前翅(右侧); 47. 雌性肛上板; 48. 雌性下生殖板

宽，中脉域略狭于肘脉域。肛上板三角形。尾须短锥状，不到达肛上板之一半。产卵器外缘光滑。下生殖板后缘中央三角形突出，端部中央具纵沟。

体长: ♂ 13 毫米; ♀ 21 毫米
前胸背板长: ♂ 3 毫米; ♀ 4.5 毫米
前翅长: ♂ 5 毫米; ♀ 4.8 毫米
后股节长: ♂ 8.5 毫米; ♀ 13 毫米

正模♂; 配模♀, 四川金川, 1973-IX-18, 映远采。

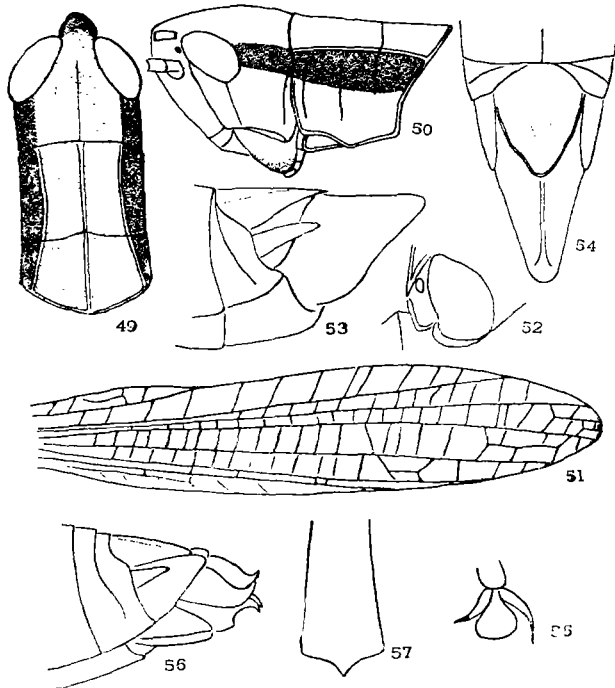
本种近似于 *Chorthippus macrocerus* (F.—W.), 主要区别为中胸腹板侧叶间中隔较宽, 其最狭处明显大于长度(约 1.3 倍); 后足股节膝部黑色; 后足胫节基部黑色; 前翅较短。

条纹异爪蝗 *Euchorthippus vittatus* Zheng, 新种(图49—57)

雄性 体黄绿色。具宽的黑褐色眼后带, 直延至腹侧。前翅黄绿色。后足股节黄绿色, 膝部黑色(有的个体下膝侧片色浅至黄绿色)。胫跗节均黄绿色。

颜面倾斜, 颜面隆起全长具纵沟, 侧缘几平行, 在中眼以上略凹陷。触角细长, 超过后足股节基部, 中段一节的长为宽的 2—2.3 倍。复眼大, 长卵形, 复眼纵径为横径的 1.6—1.9 倍, 而为眼下沟长度的 1.7—2 倍。头顶较狭, 顶圆形, 侧缘隆起明显, 自复眼

前缘至头顶顶端的距离略短于复眼前头顶最宽处(1.1—1.3倍)。头侧窝四角形,窝长为宽的2.6—3倍。前胸背板中侧隆线均明显,侧隆线在沟前区微弯曲或几直,在背板背部仅具后横沟,沟前区略大于沟后区(1.1倍);前缘平直,后缘略弧形至宽钝角形。



49—57 条纹异爪蝗 *Euchorthippus vittatus* Zheng.
n. sp.

49. 头、前胸背板背面(♂); 50. 头、前胸背板侧面(♂);
51. 雄性前翅(右侧); 52. 鼓膜器(♂、左侧); 53. 雄性腹端
侧面; 54. 雄性腹端背面; 55. 爪及爪垫; 56. 雌性腹端侧面;
57. 雌性下生殖板;

前翅狭长,顶较尖,到达腹部第6节背板前缘至第8节,少数达肛上板基部,翅长为宽的4.5倍。后翅退化,不超过第四腹节背板后缘。后足股节膝侧片顶圆形。后足胫节内外侧均具刺12个,无外端刺。跗节爪不等长。鼓膜器发达,具半圆形孔。肛上板三角形,具中纵沟。尾须长锥形,到达肛上板顶端。下生殖板长锥形,末端尖,其长度为最宽处的1.6—2.3倍。

雌性 体色同雄性。颜面隆起侧缘在中眼处略凹陷。触角超过前胸背板后缘,中段一节的长为宽的1.8倍。复眼卵形,复眼纵径为横径的1.5倍,而为眼下沟长度的1.5倍。头顶较宽,顶圆形,自复眼前缘到头顶顶端的距离短于复眼前头顶的最宽处。头侧窝长为宽的3倍。前胸背板沟前

区略大于沟后区,前翅狭长,顶尖,到达腹部第6节背板后缘,翅长为宽的5倍。后翅刚超过第三节背板后缘。肛上板三角形,中央具纵沟。尾须短锥形。产卵瓣外缘光滑,顶端钩状。下生殖板后缘中央具三角形突出。

体长: ♂ 17—17.5毫米; ♀ 20—21毫米

前胸背板长: ♂ 3毫米; ♀ 4毫米

前翅长: ♂ 7.5—9毫米; ♀ 9—11毫米

后股节长: ♂ 9.5—11毫米; ♀ 13—13.5毫米

正模♂、配模♀,陕西太白山(1660米),1977-VIII-13,郑哲民采;副模10♂♂、3♀♀、4♀蛹,陕西太白山,1977-VIII-13,郑哲民采;6♂♂,陕西韩城(雷寺庄)1979-VIII-11,王家儒采;1♂,1♀蛹,陕西佛坪,1973-VII-26,郑哲民采;1♀蛹,山西阳泉,1974-VIII-5,郑哲民采。

本种近似于素色异爪蝗 *Eu.unicolor* (Konn.)及镇巴异爪蝗 *Eu.chenbaensis* Tu

et Zheng, 其区别于两者为复眼后及前胸背板具宽的黑褐色眼后带; 雄性前翅到达第 6—8 腹节背板; 雌性下生殖板较细长, 其长为最宽处的 1.6—2.3 倍。

该种蝗虫的发生, 在同一地区较素色异爪蝗晚 15—20 天左右。

短翅异爪蝗 *Euchorthippus weichowensis* Chang (图 58—61)

短翅异爪蝗为张光朔 1937 年根据 D.C.Graham 所采的 4 头雄性标本发表的新种, 当时未发现雌性。在描述中未记述体色及后足情况。本文根据在四川汶川(即过去的威州)所采的标本, 除将新发现的雌性描述外, 并将雄性体色补充记述。

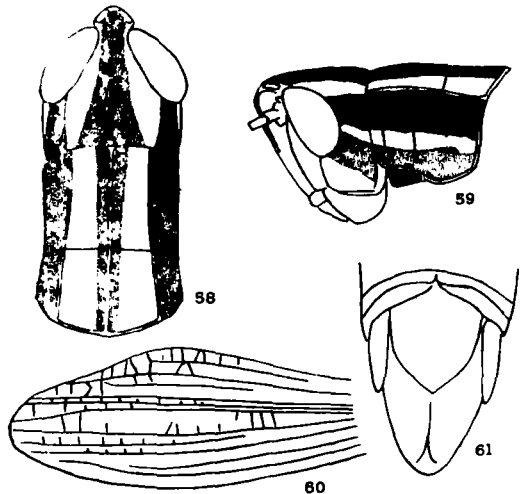


图 58—61. 短翅异爪蝗 *Euchorthippus weichowensis* Chang

58. 头、前胸背板背面(♀); 59. 头、前胸背板侧面(♀); 60. 前翅(♀, 左侧); 61. 雄性腹端背面,

头中央具宽黑褐色纵纹。前胸背板中隆线处具宽的黑褐色纵纹。前翅褐色, 中脉域具灰白色纵条, 肘脉域黑褐色。后足股节外侧黑褐色, 其余同雄性, 但橙红色部分为橙黄色。后足胫节基 1/3 橙黄褐色, 基部黑色, 其余部分褐色。腹部腹面黄绿色, 背面褐色, 侧面具宽的深褐色纵纹。

颜面明显向后倾斜; 颜面隆起在中眼以下纵沟宽浅, 在中眼以上平坦无纵沟。头顶短, 宽略大于长, 较平坦, 前缘钝圆角形。头侧窝四角形, 长为宽的 2.6 倍。触角丝状, 长度超过前胸背板后缘, 中段一节的长为宽的 2.4 倍。复眼长卵形, 复眼纵径为横径的 1.5 倍, 而为眼下沟长度的 2 倍。眼间距在头顶部分几等于颜面隆起下端的宽度。前胸背板中侧隆线明显, 侧隆线在沟前区部分几直; 沟前区长度为沟后区长度的 1.3 倍; 前胸背板前缘平直, 后缘略微突出。前翅宽短, 到达第二腹节背板后缘, 在背部刚相接, 翅顶宽圆, 其长度为宽的 2 倍。后翅退化, 仅到达第一腹节背板后缘。后足股节匀称, 膝侧片顶端圆形。后足胫节具长毛, 外侧具刺 15 个, 内侧 13 个, 无外端刺。跗节爪不等长, 爪垫几达爪之顶端。鼓膜器孔半圆形。肛上板三角形。尾须短锥形, 不超过肛上板。产卵瓣较短, 外缘光滑无细齿。下生殖板长大于宽, 后缘中央三角形突出。

雄性 体灰而略绿色, 带黑色纵条。触角黑褐色; 眼后带黑褐色; 头顶及后头中央具黑色纵纹。前胸背板褐色, 中隆线黑色, 侧隆线灰白色; 侧片上半宽黑褐色, 中部具灰白色狭条, 下部淡灰绿色; 前翅褐色。后足股节外侧褐色, 后半橙红褐色; 上侧前半灰色, 后半橙红褐色; 内侧前半灰黄色, 后半橙红褐色; 内侧近基部具褐色斜纹; 底侧前半黄绿色, 后半橙红褐色; 膝部黑色。后足胫节基 2/3 橙红色, 端 1/3 褐色, 基部黑色。后足跗节褐色。腹部黄绿色, 侧面具黑褐色纵纹, 背面端部数节及肛上板、下生殖板等均为橙红褐色。

雌性 触角黑褐色。复眼下具宽的暗褐色带, 眼后带黑褐色; 头顶及后

体长: ♂ 14 毫米; ♀ 22 毫米

前胸背板长: ♂ 2.4 毫米; ♀ 4 毫米

前翅长: ♂ 5.5 毫米; ♀ 5 毫米

后股节长: ♂ 9 毫米; ♀ 13 毫米

1 ♂, 1 ♀, 四川汶川 (1520 米) 1979-IX-14, 郑哲民采。

NEW GENERA AND NEW SPECIES OF GRASSHOPPERS FROM SICHUAN, SHAANXI AND YUNNAN

Zheng Zhemin

(Department of Biology, Shaanxi Normal University)

This paper reports two new genera and eight new species of grasshoppers from Sichuan, Shaanxi and Yunnan. The descriptions are given below.

Type specimens are deposited in the Department of Biology, Shaanxi Normal University.

Conophymacris viridis Zheng, sp. nov. (figs. 1-7)

Closely allied to *Conophymacris sinensis* Will. and *Conophymacris szechwanensis* Chang, but differs from both by the internal sides of hind femora black and top of subgenital plate of male blunt. The size is allied to the former and the cerci with the same shape as the latter.

Length of body: ♂ 19.5-25 mm; ♀ 25.5-29 mm.

Length of pronotum: ♂ 5.5-6 mm; ♀ 6-7 mm.

Length of elytra: ♂ 4-5 mm; ♀ 4.5-5 mm.

Length of hind femur: ♂ 12-13 mm; ♀ 13.5-14 mm.

Holotype ♂, allotype ♀, paratypes 29 ♂♂, 23 ♀♀, 4 nymphs, Sichuan; Zhao jue, 2200 M. 2. IX. 1979. collected by Zheng Zhemin.

Pedopodisma Zheng, gen. nov.

Size medium. Frons oblique, lateral sides of frontal ridge subparallel, distinctly sulcated. Vertex oblique, wide. Eyes oval, the longitudinal diameter about 1.2-1.58 times as long as the horizontal diameter, and about 1.47-2.4 times the subocular suture. Anterior and posterior margins of pronotum straight, with the middle concave; median keel distinct, lateral keels absent; the length of prozona about 1.85-2.3 times as long as the metazona. Prosternal spine conical. Elytra very small, just reaching the posterior margin of mesonotum. Wings absent. Upper keels of hind femora smooth, the tip of knee-lobes rounded. Hind tibia without outer apical spine. Tympanum developed. Supra anal plate triangular. Upper valves of ovipositor with blunt teeth.

The new genus is allied to *Sinopodisma* Chang, but the elytra very small, just reaching the posterior margin of mesonotum.

Type species: *Pedopodisma microptera* Zheng, sp. nov.

Key to the species

- 1(2) Hind femora orange-red; tip of elytra rounded; lower margin of cerci of male curved; subgenital plate of male slender. Distribution, Shaanxi (Changan, Zhouzhi.)
.....*Pedopodisma tsinlingensis* (Zheng)
- 2(1) Hind femora green; tip of elytra sharp; lower margin of cerci of male obtuse-angled; subgenital plate of male thick and short.
- 3(4) The eyes of male much prominent; posterior margin of lateral lobe of pronotum nearly straight; subgenital plate of male curved forwards, apex obtuse; size smaller, the length of body of male 15-15.5mm. Distribution, Shaanxi (Ningshan.)
.....*Pedopodisma protrocula* Zheng, sp. nov.
- 4(3) The eyes of male normal; posterior margin of lateral lobe of pronotum curved; subgenital plate of male extended backwards, apex sharp. Size larger, the length of body of male 18.5-21 mm. Sichuan (Omei, Guanxian) *Pedopodisma microptera* Zheng, sp. nov.

Bannacris Zheng, gen. nov.

Body robust, size medium. Frons nearly perpendicular; frontal ridge wide and flat, without median groove. Vertex narrow, interocular distance extremely narrow. Eyes long oval; lowest point of eye, when head is seen from front, lying distinctly below the level of the median ocellus. The sides of pronotum subparallel; median keel distinct, lateral keels absent; anterior margin curved and posterior margin angulately rounded; the disc and lateral lobe coarsely punctate and rugose. Prosternal spine conical, apex sharp. Elytra long and narrow, reaching the top of hind femora. Wings as long as elytra. Hind femur well-proportioned; upper keel smooth; knee-lobes subacute or acute. Tympanum developed. Upper valves of ovipositor with blunt teeth.

The new genus is allied to *Moessoria* Willemsse, but the eyes less globose; pronotum not constricted in the middle; upper keel of hind femur smooth; knee-lobes subacute or acute.

Type species: *Bannacris punctonotus* Zheng, sp. nov.

Bannacris punctonotus Zheng, sp. nov. (figs. 21-28)

Female. Body generally yellow with alternating black stripes. The back of head and pronotum with a broad longitudinal black stripe; the head and lateral lobes of pronotum with broad black postocular bands. Anterior half of elytra black and the other half yellow. Wings hyaline, apex and outer margin infumated. Hind femora yellow, upper and outer sides with three large black transverse markings; lower and inner sides blood-red, base black and the apical part yellow with a black spot; knees black. The basal half of hind tibia black, with a broad yellow ring and the apical half yellow.

Male unknown.

Length of body: 24 mm; length of pronotum: 6 mm; length of elytra: 17.5 mm; length of hind femur: 14 mm.

Holotype ♀, Yunnan (Mengla), 10. VIII. 1974, collected by Zheng Zhemin.

Chorthippus maerkangensis Zheng, sp. nov. (figs. 29-32)

This species is allied to *Chorthippus latipennis* (I. Bol.), but the elytra of male not reaching the top of hind femora; the width of radial area of male a little narrower than the width of subcostal area; hind femora of female thicker,

its length about 3.7 times greater than the width; size smaller.

Length of body: ♂ 13.5 mm; ♀ 19 mm.

Length of pronotum: ♂ 3 mm; ♀ 4 mm.

Length of elytra: ♂ 11 mm; ♀ 13 mm.

Length of hind femur: ♂ 10 mm; ♀ 11.5 mm.

Holotype ♂, allotype ♀, Sichuan; Maerkang, 1974. collected by Xie Dalai.

Chorthippus yuanshanensis Zheng, sp. nov. (figs. 33-38).

Closely allied to *Chorthippus aethalinus* (Zub.) and *Chorthippus chinensis* Tarb., but differs from both in the wings blackish brown. It differs from *Ch. aethalinus* in the subcostal area distinctly narrower than the width of costal area, and differs from *Ch. chinensis* in the anterior margin of elytra of male protruded forward; median area of female narrower, its width equal to the width of cubital area.

Length of body: ♂ 17 mm; ♀ 24.5 mm.

Length of pronotum: ♂ 3.5 mm; ♀ 4 mm.

Length of elytra: ♂ 14 mm; ♀ 17 mm.

Length of hind femur: ♂ 10.5 mm; ♀ 14 mm.

Holotype ♂, allotype ♀, Yunnan (Kunming), 20. V. 1976. collected by Zheng Sumin.

Chorthippus squamopennis Zheng, sp. nov. (figs. 39-48)

Closely allied to *Chorthippus macrocerus* (F.-W.), but the mesosternal interspace wider, its minimum width distinctly longer than its length; knees of hind femora black; base of hind tibia black; elytra shorter.

Length of body: ♂ 13 mm; ♀ 21 mm.

Length of pronotum: ♂ 3 mm; ♀ 4.5 mm.

Length of elytra: ♂ 5 mm; ♀ 4.8 mm.

Length of hind femur: ♂ 8.5 mm; ♀ 13 mm.

Holotype ♂, allotype ♀, Sichuan (Jinchuan), 18. IX. 1973. collected by Ying Yuan.

Euchorthippus vittatus Zheng, sp. nov. (figs. 49-57).

Closely allied to *Euchorthippus unicolor* (Ikonn.) and *Euchorthippus chenbaensis* Tu et Zheng, but differs from both in the head and the lateral lobes of pronotum with broad black postocular bands; elytra of male reaching the sixth abdominal segment; subgenital plate of male longer and slender, its length about 1.6-2.3 times its maximum width.

Length of body: ♂ 17-17.5 mm; ♀ 20-21 mm.

Length of pronotum: ♂ 3 mm; ♀ 4 mm.

Length of elytra: ♂ 7.5-9 mm; ♀ 9-11 mm.

Length of hind femur: ♂ 9.5-11 mm; ♀ 13-13.5 mm.

Holotype ♂, allotype ♀, paratypes 10 ♂♂, 3 ♀♀, Shaanxi (Taibai), 1660 m. 13. VIII. 1977. collected by Zheng Zhemin.

Euchorthippus weichowensis Chang, (figs. 58-61)

Female: Length of body: 22 mm; length of pronotum: 4 mm; length of elytra: 5 mm; length of hind femur: 13 mm.

1 ♂, 1 ♀, Sichuan (Wenchuan), 1520 m. 14. IX. 1979. collected by Zheng Zhemin.

中国动物志编委会第三次扩大会议召开

Tria Sesio (Larĝigita) de la Redakta Komitato de “Ĝinaj Faŭnoĵ” estas kunvokita

今年 11 月 3—7 日，中国动物志(包括昆虫志)编委会扩大会议在北京召开，出席代表 99 人。会议总结和检查了过去的工作。指出从 1976 年第二次扩大会议以来，不少承担编写的同志，克服种种困难，坚持工作。有些老同志不畏艰险，一个人爬山涉水积极采集标本。无论分类研究，还是“志”的编写工作，都取得了较大的进展。仅以西藏考察为例，记述了昆虫两千多种，其中新属 20 个，新种和新亚种 400 多个，占建国以来发表新种总数约 1/4。中国经济昆虫志已出版 20 册。

但由于第二次扩大会议是在“四人帮”横行时召开的，由于极左路线的影响，对编志的方向、任务和指导思想，造成许多严重的错误和混乱现象，什么“开门办志”，吸收工农兵参加编委等等，出现了写法乱、进度和水平不齐等问题。

这次会议明确指出：“志”是我们国家重要基础资料之一，它的主要任务是搞清我国的动物种类，并扼要介绍有关生物学、生态学、经济意义等资料。它是对过去动物分类研究工作的系统整理和总结，所以无论在数量和质量上，都要有严格的要求，要写出我国的科学研究水平。

会议修改了编写的规格，重新规定了审稿的办法，落实了编写任务和分工，并增聘赵修复、周尧、陆宝麟等同志为编委。

会议期间对生物标本外流问题进行了讨论，建议政府拟订办法，加强管理。

编辑部 (Red.)