

# 中国素木蠹属的新种记述 (直翅目: 蝻斯总科: 露蝻科)

王裕文

刘宪伟

(生物系)

(中国科学院上海昆虫研究所)

**摘要** 记述在湖北、河南采到的蝻斯二新种: 尖叶素木蠹 *Shirakisotima acuminata* sp. nov., 短裂素木蠹 *Shirakisotima brevifissa* sp. nov. 模式标本保存在中国科学院上海昆虫研究所及山东大学生物系。

**关键词** 直翅目; 蝻斯总科; 露蝻科; 素木蠹属; 新种

素木蠹属 *Shirakisotima* 系 Furukawa, 1963 根据日本的 *Isotima japonica* Matsumura et Shiraki, 1908 所建立。该属与条蝻属 *Ducetia* Stal, 1874 非常接近, 区别在于各足股节腹面通常缺刺。雄性前胸背板侧片较强地膨胀, 雄性下生殖板裂叶较远地分开, 端部向外弯。Kang et Yang (1989) 报道湖南的 *Ducetia multipunctata* 应归属于这个属。笔者在整理这个属的标本时, 发现有两新种, 即: 尖叶素木蠹 *Shirakisotima acuminata* sp. nov., 采自湖北; 短裂素木蠹 *Shirakisotima brevifissa* sp. nov., 采自河南。现报道如下, 并附检索表。

素木蠹属 *Shirakisotima* Furukawa, 1963

**属征:** 头顶侧扁, 狭于触角第一节, 背面具沟, 与颜顶不接触。复眼卵圆形, 突出。前胸背板缺侧隆线; 侧片长大于高, 后缘肩凹不明显。前翅和后翅发育完全。前翅基部较宽, 向端部稍趋狭, Sc 脉和 R 脉从基部分离, 中部一段较紧密地靠扰; R 脉具多条近乎平行的分脉。后翅长于前翅。前基节缺刺。股节腹面通常缺刺, 膝叶具 2 刺。前胫节内侧和外侧听器均为开放型。前和中胫节背面具沟和背距。第十腹节背板不变形。雄性下生殖板狭长, 深裂成两叶, 裂叶较远地分开, 端部向外弯, 缺腹刺。产卵瓣发育完全, 边缘具细齿。

**模式种:** *Shirakisotima japonica* (Matsumura et Shiraki, 1908)

(= *Isotima japonica* Matsumura et Shiraki, 1908)

**分种检索表**

1(2) 后足股节腹面具微小的刺。雄性尾须较细长, 端刺呈 S 形弯曲。……

日本素木蠹 *Shirakisotima japonica* (Matsumura et Shiraki, 1908)

2(1) 后足股节腹面缺刺。雄性尾须较粗短, 端刺较直。

3(8) 前翅(除臀脉域外)绿色, 具暗点。

4(5)前翅的前缘脉域缺暗点,雄性下生殖板裂叶顶端尖锐(图3)。……

尖叶素木蠹 *Shirakisotima acuminata* sp. nov.

5(4)前翅的前缘脉域具暗点,雄性下生殖板裂叶顶端钝圆。

6(7)前翅较长,其长25mm以上。雄性尾须端刺短小,下生殖板纵裂远大于其全长的1/2。……

多点素木蠹 *Shirakisotima multipunctata* (Kang et Yang, 1989) com. n.

7(6)前翅较短,其长25mm以下。雄性尾须端刺较长,下生殖板纵裂几乎不及其全长的1/2(图5)……

短裂素木蠹 *Shirakisotima brevifissa* sp. nov.

8(3)前翅前缘脉域黄色或黄绿色,其它脉域暗褐色或褐绿色,缺暗点。雄性尾须端部如图6所示。

双色素木蠹 *Shirakisotima bicolor* Liu et Zheng, 1991

尖叶素木蠹 *Shirakisotima acuminata*, 新种(图1~2)

**雄性** 前胸背板缺侧隆线,侧片明显膨胀,肩凹不明显。前翅稍微超过后足股节顶端,近基部较宽,向端部稍趋狭,R脉具4条分支。后翅长于前翅。第十腹节背板不变形。肛上板短,舌形。尾须较粗短,顶端具一微小刺。下生殖板狭长,深裂为两叶,顶端尖锐。

体黄绿色,腹部具暗点。背部背面暗赤褐色,复眼后方各具一条淡色线,颜面暗赤褐色,颊部黄色。触角除基部两节外黑色,具稀疏的白色环纹。前胸背板背面暗褐色,具黑色侧条纹。前翅绿色,除前缘脉域外具暗点,前缘带赤色,臀脉域和发音部暗褐色。足棕褐色,膝部稍变暗,后足股节腹面基半部黄白色。尾须暗褐色。下生殖板黑褐色,两侧黄色。

**雌性未知。**

体长:♂ 23mm;前胸背板长:♂ 4.8mm;前翅长:♂ 26mm;后足股节长:♂ 21mm。

正模♂,湖北(巴东),1450m,1990. VI. 31,王裕文、宋安国采。

本新种与日本素木蠹 *Shirakisotima japonica* (Matsumura et Shiraki, 1908)的区别在于后足股节腹面缺刺和雄性尾须较粗短,端刺微小。与多点素木蠹 *Shirakisotima multipunctata* (Kang et Yang, 1989)的区别在于前翅前缘脉域缺暗点,雄性下生殖板裂叶顶端尖锐。

短裂素木蠹 *Shirakisotima brevifissa*, 新种(图3~5)

**雄性** 外部形态与多点素木蠹 *Shirakisotima multipunctata* (Kang et Yang, 1989)非常相似,区别在于前翅稍短,尾须端刺较长,下生殖板较短,纵裂几乎不及其全长的1/2。

体黄褐色。头部和前胸背板背面褐色。前翅黄绿色,具暗点,臀脉域和发音部淡褐色。尾须端部稍变暗。

**雌性未知。**

体长:♂ 20mm;前胸背板长:♂ 4.8mm;前翅长:♂ 23mm;后足股节长:♂ 20mm。

正模♂,副模1♂,河南(商城),900m,1989. VII. 12,王裕文、潘勇采。

插图由朱和平同志复墨,潘勇、宋安国同志参加调查,在此一并致谢。

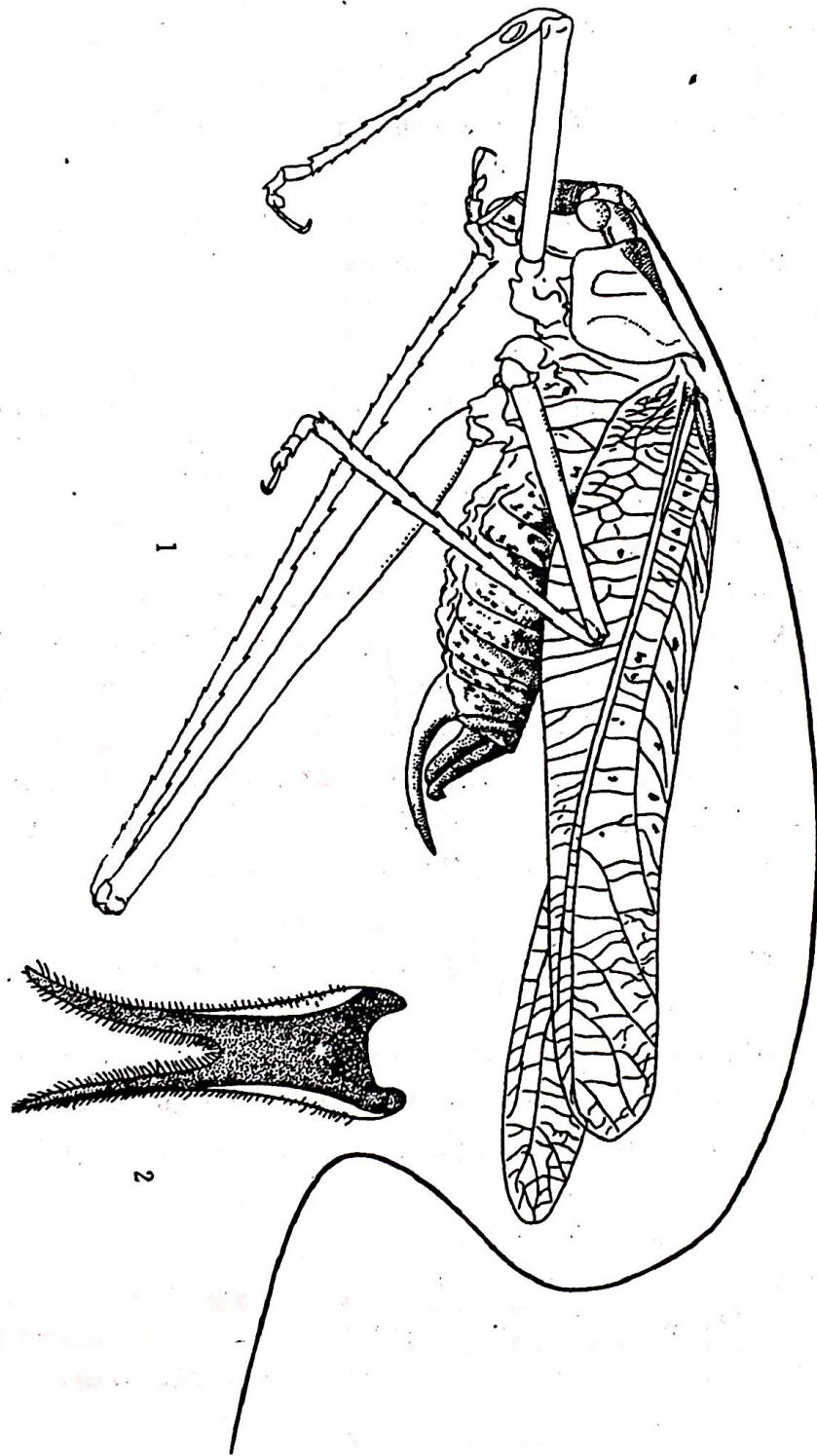


图 1~2 尖叶素木螽, 新种 *Shirakisotima acuminata* sp. nov. (♂)

1. ♂ 整体侧面观 (body of male, lateral view); 2. ♂ 下生殖板腹面观 (subgenital plate of male, ventral view)

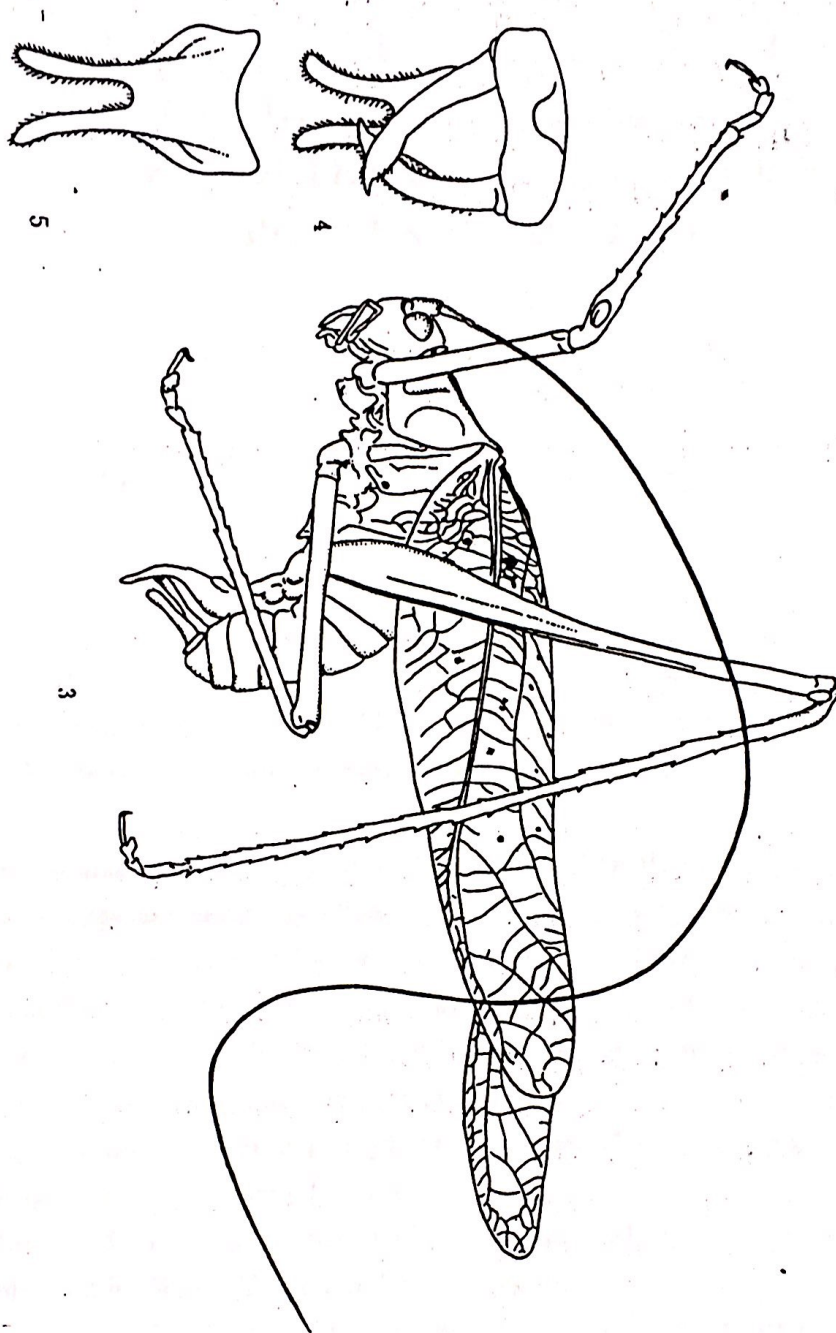


图3~5 短裂素木蠹,新种 *Shirkisotima brevisfissa* sp. nov. (♂)

3. ♂ 整体侧面观(body of male, lateral view); 4. ♂ 腹端背面观(end of abdomen, dorsal view); 5. ♂ 下生殖板腹面观(subgenital plate of male, ventral view)

### 参 考 文 献

- 1 康乐, 杨集昆. 中国树蠹亚科两新种. 昆虫分类学报, 1989, 11(3): 181~183
- 2 刘宪伟, 郑哲民, 奚耕思. 中国露蠹科三新种. 昆虫学研究集刊, 1991, 第十集: 115~120
- 3 Furukawa. Comparative study on *Ducetia*, *Kuwayamaea* and *Shirkisotima* (gen. nov.). Bull. Tokyo Gakugei Univ., 1963, 14(4): 57~62
- 4 Matsumura et Shiraki. Locustiden Japans. Jour. Coll. Agr. Tohoku Imp. Univ. Sapporo, 1908, 3(1): 1~80, 2pls