

中国麻蝨属四新种记述*

(直翅目:露蝨科)

刘宪伟 夏凯龄

(中国科学院上海昆虫研究所 上海 200025)

摘要 本文记述麻蝨属 4 新种: 海南麻蝨 *Tapiena hainanensis* sp. nov., 细齿麻蝨 *Tapiena spinicaudata* sp. nov., 四齿麻蝨 *Tapiena quadridens* sp. nov. 和简麻蝨 *Tapiena simplicis* sp. nov.。新种模式标本均保存在中国科学院上海昆虫研究所。

关键词 直翅目, 蝨斯总科, 露蝨科, 麻蝨属, 新种。

麻蝨属 *Tapiena* 系 Bolivar (1906) 由 Brunner (1878) 命名的 *Tapiena* 更改而来, 后者因 Lepeletier et Serville (1828) 已应用在鞘翅目昆虫, 故需变动。本属迄今共记载 14 种, 分布于中国、印度、菲律宾、马来西亚、印度尼西亚、沙捞越。我国已知 2 种: 云南麻蝨 *Tapiena yunnanensis* Xia et Liu, 1990 分布于云南; 双带麻蝨 *Tapiena bivittata* Hsia et Liu, 1992 分布于四川、贵州。笔者在整理这个属的标本时, 又发现 4 新种, 报道如下。

海南麻蝨, 新种 *Tapiena hainanensis* sp. nov. (图 1~3)

雄性 体形较大, 头部背面平坦。前足股节腹面内缘具 3 个小刺; 中足股节腹缘具 3 个小刺; 后足胫节腹面内缘具 3~4 个刺, 外缘具 6~7 个刺。后足股节背面内缘具 19 个刺, 外缘具 15~16 个刺。第 10 腹节背板较强地向后延长, 中央突出成一较狭的突起, 其端部稍扩宽, 后缘具半圆形的凹口(图 1), 背面沿中央具一条纵沟; 从侧面观端半部呈背腹向扩展, 腹侧具一指向下方的尖形突起, 端部斜截形(图 2)。尾须较粗短, 端部内弯成一钝齿。下生殖板狭长, 端部在刺突之间具一锐角形的凹口, 裂叶近圆柱形; 刺突细长。

体黄绿色, 复眼暗褐色, 前足股节和胫节听器区具暗黑色斑纹, 尾须端刺暗黑色。

雌性 未知。

体长 28.0 mm; 前胸背板长 6.0 mm; 前翅长 36.0 mm; 后足股节长 16.5 mm。

正模♂, 海南乐东县(尖峰岭), 1982-07-06, 刘元福采。

新种与爪哇麻蝨 *Tapiena javanica* Karny, 1926 较接近, 与后者的区别在于雄性第 10

* 中国科学院生物分类区系特别资助项目。

本文于 1993 年 2 月 8 日收到。

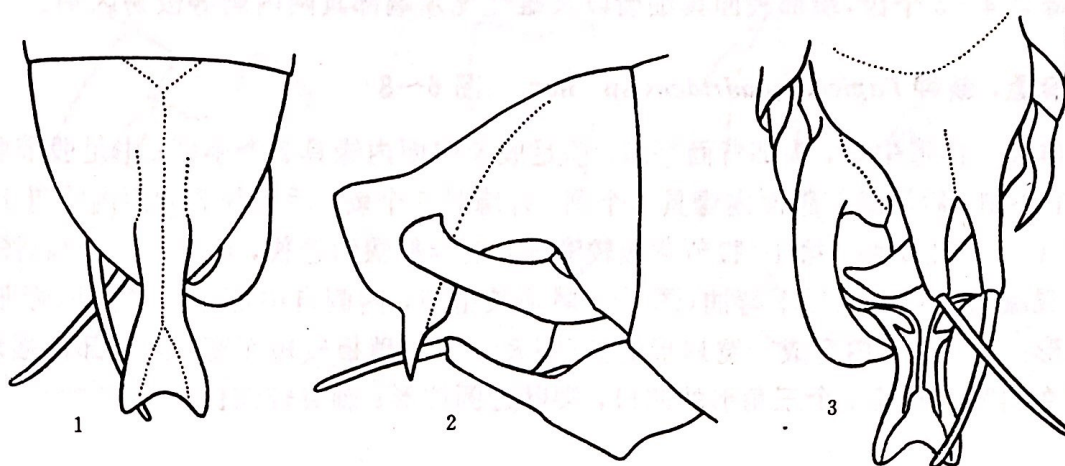


图 1~3 海南麻蠹, 新种 *Tapiena hainanensis* sp. nov.

1. 雄性腹端背面观(male abdominal end, dorsal view) 2. 同上, 侧面观(do., lateral view)
3. 同上, 腹面观(do., ventral view)

腹节背板中央的突起较狭, 其端部稍扩宽, 后缘凹口呈半圆形; 从侧面观端部呈斜截形。

细齿麻蠹, 新种 *Tapiena spinicaudata* sp. nov. (图 4~5)

雄性 体形中等, 头部背面平坦。前足胫节腹面内缘具 4 个小刺; 中足股节腹缘具 2~3 个小刺; 后足胫节腹面内缘具 4 个刺, 外缘具 8 个刺。后足胫节背面内缘具 19 个刺, 外缘具 12 个刺。第 10 腹节背板较强地向后下方倾斜, 端半部呈背腹向扩展, 其腹缘具 4~5 个齿(图 4), 端部稍尖形, 表面密被细齿。尾须较粗短, 端部具两个内刺, 位于亚端的一个刺较长, 指向前方(图 5)。下生殖板基部较宽, 向端部较强地趋狭, 端部在刺突之间具一锐角形的凹口, 裂叶近圆柱形; 刺突甚细长。

体黄绿色, 复眼暗褐色, 前足股节和胫节听器区具暗黑色斑纹, 尾须端刺暗黑色。

雌性 未知。

体长 19.5 mm; 前胸背板长 5.0 mm; 前翅长 31.5 mm; 后足股节长 15.5 mm。

正模♂, 云南景洪(基诺), 1991-09-08, 刘祖尧, 王天齐和殷海生采。

新种与云南麻蠹 *Tapiena yunnana* Xia et Liu, 1990 和兜形麻蠹 *Tapiena cucullata* (Brunner, 1891) 较接近, 但雄性第 10 腹节背板较强地向后下方倾斜, 其背腹向扩展部分

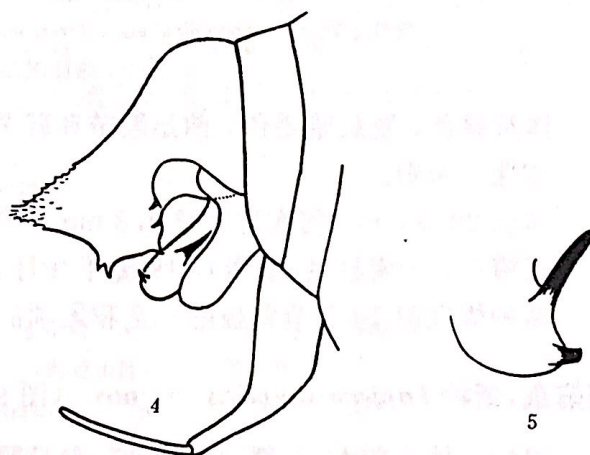


图 4~5 细齿麻蠹, 新种 *Tapiena spinicaudata* sp. nov.

4. 雄性腹端侧面观(male abdominal end, lateral view)
5. 雄性尾须端部背面观(apical part of male cerci, dorsal view)

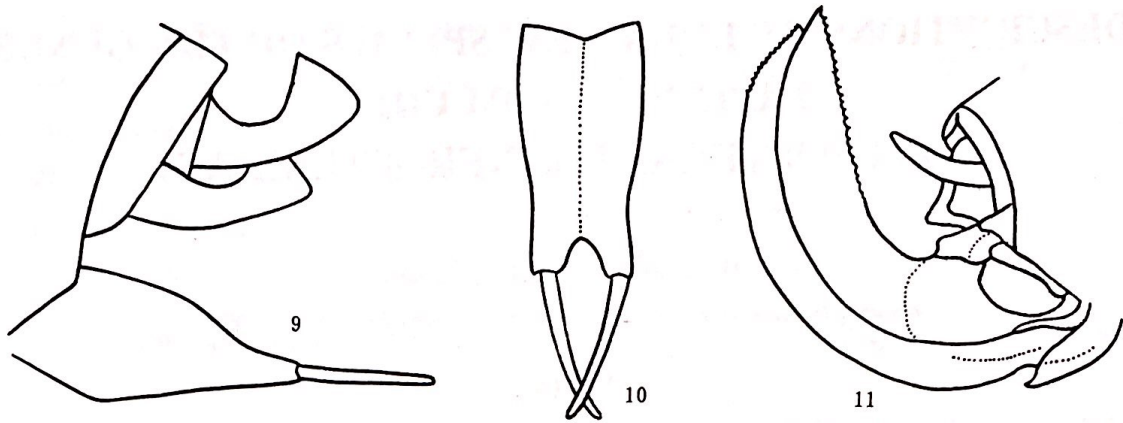


图 9~11 筒麻螽, 新种 *Tapiena simplicis* sp. nov.

9. 雄性腹端侧面观(male abdominal end, lateral view) 10. 雄性下生殖板腹面观(subgenital plate of male, ventral view) 11. 雌性腹端侧面观(female abdominal end, lateral view)

雌性 前足股节腹面内缘具 5~6 个小刺;中足股节腹缘具 6~8 个小刺;后足股节腹面内缘具 4 个刺,外缘具 9 个刺。后足胫节背面内缘具 23 个刺,外缘具 19 个刺。尾须较短而细,圆锥形。下生殖板近三角形,端部钝圆。产卵瓣较强地向上弯曲(图 11),背缘、腹缘端部具细齿。

体黄褐色(活时或许为绿色)。复眼暗褐色。

体长♂ 28.5 mm, ♀ 28.8 mm; 前胸背板长♂ 6.2 mm, ♀ 6.5 mm; 前翅长♂ 43.5 mm, ♀ 44.0 mm; 后足股节长♂ 22.0 mm, ♀ 22.0 mm。产卵瓣长♀ 8.5 mm。

正模♂, 副模 1♀, 西藏(墨脱), 1979 年 9 月 10~17 日, 金根桃和吴建毅采。

新种与截缘麻螽 *Tapiena truncata* (Brunner, 1891) 和锐角麻螽 *Tapiena acutangula* (Brunner, 1878) 较接近, 但新种体形明显较大和雄性尾须构造不同可区别于后两者。

致谢 本文插图由徐仁绋同志覆墨, 特此致谢。

参 考 文 献

- 夏凯龄, 刘宪伟, 1989~1990. 云南螽斯五新种(直翅目: 螽斯科). 昆虫学研究集刊, 第九集. 156.
 夏凯龄, 刘宪伟, 1992. 武陵山地区的螽斯和蟋蟀的调查. 《武陵山昆虫》. 科学出版社.
 Bolivar, I. 1906. Fasgonuridos de la Guinea espanola. *Mem. Soc. Esp. Hist. Nat.*, 1: 334.
 Brunner v Wattenwyl, C. 1878. Monographie der Phaneropteriden Wien, 163pp.
 Hebard, M. 1992. Studies in Malayan, Melanesian and Australian Tettigoniidae (Orthoptera). *Proc. Acad. Nat. Sci. Phila.*, 74: 140-141.
 Karny, H. H. 1923. On Malaysian Katydid (Gryllacridae and Tettigoniidae) from the Raffles Museum. *Journ. Mal. Branch, R. As. Soc.*, 1: 139-142.
 Karny, H. H. 1926a. Beitrage zur Malayischen Orthopterenfauna. *Treubia* 9(1-3): 71-74.
 Karny, H. H. 1926b. On Malaysian Katydid (Tettigoniidae). II. *Journ. Fed. Malay States Mus.*, 13(2): 89-91.
 Karny, H. H. 1931. Orthoptera Celebica Sarasinisns I. Saltatoria, *Treubia* 12(Supp.): 28-30.