

中国平背蚤属一新种

(直翅目: 蚤虻科: 露蚤亚科)

陈傅尧

刘宪伟

(安徽农学院)

(中国科学院上海昆虫所)

平背蚤属 *Isopsera* Brunner-Wattenwyl, 1878, 隶属于露蚤亚科 *Phaneropterinae*, 模式种为 *I. pedunculata* Br.-W., 到目前为止已知 15 种, 主要分布在马来亚、印度、缅甸、越南和中国。我国已记载四种, 笔者在整理安徽标本中发现一新种。现对新种描述如下, 并附我国已知种的检索表。

新种模式标本保存在上海昆虫研究所。

中国平背蚤属 *Isopsera* 分种检索表

- 1 (4) 前足股节和中足股节腹侧的隆线缺齿。雄性下生殖板在端叶间形成三角形的凹口
- 2 (3) 腹部各节背板的中央缺褐色斑。雄性尾须单色, 其顶端较尖。雌性下生殖板的后方具凹缺, 产卵瓣的上瓣明显长于下瓣。分布: 台湾 短凹平背蚤 *I. brevissima* Shiraki
- 3 (2) 腹部各节背板的基部中央具褐色斑。雄性尾须具黑条纹, 其顶端较钝。(雌性未知) 分布: 云南、西藏 节芒平背蚤 *I. stylata* Br.-W.
- 4 (1) 前足股节和中足股节腹侧的隆线具小齿。雄性下生殖板在端叶间形成近乎矩形的凹口
- 5 (8) 雌性产卵瓣较短, 不超过前胸背板纵长 1.5 倍。雄性尾须较短, 顶端分叉; 雄性下生殖板的中央缺纵隆线
- 6 (7) 前翅较短, 其长度不超过 30 毫米。雌性下生殖板的后方具锐角形的凹缺, 产卵瓣的背瓣与腹瓣等长。(雄性未知) 分布: 浙江、安徽、广东、广西 显沟平背蚤 *I. sulcata* Bey-Bienko
- 7 (6) 前翅较长, 其长度至少为 30 毫米。雌性下生殖板的后方无凹缺, 产卵瓣的背瓣明显长于腹瓣。(雄性尾须甚粗短, 顶端强分叉; 雄性下生殖板的中央缺纵隆线。) 分布: 安徽(东至) 歧尾平背蚤 *I. furcocerca*, sp. nov.
- 8 (5) 雌性产卵瓣甚长, 几乎为前胸背板纵长 2 倍。雄性尾须较细长, 强内弯, 仅顶端具细齿; 雄性下生殖板的中央具细纵隆线。分布: 浙江、江西、四川 细齿平背蚤 *I. denticulata* Ebner

歧尾平背蚤 *Isopsera furcocerca* 新种 (图1-3)

雄性体中型, 头顶向前突出, 侧扁, 顶部较钝, 其基部在触角窝间几乎与触角第二节的宽度相等, 背面中央具沟。触角除基部外微呈结节状。复眼椭圆形, 强突出。下颚须端节细长, 其长与第二、三节之和相等。前胸背板的背面平坦, 前缘微内凹, 后缘圆凸, 侧隆线近乎直线, 向后略扩展。沿中央具纵沟, 沟后区尤为明显, 前横沟消失, 中横沟 V 字形, 后横沟几乎成直线。前胸背板侧片近乎垂直, 表面平, 其高度与长度之

比为5:4, 前缘略直, 后缘近似S形, 下缘近乎半圆形。中胸腹板的叶突三角形, 后胸腹板的叶突近乎半圆形。前足基节具强壮的刺, 前足股节腹侧的内隆线具3—5枚小齿, 外隆线缺齿, 有时具一枚较弱的齿。前足胫节的背侧具沟, 腹侧的内外隆线各具3—4枚刺。前足胫节两侧的听器孔椭圆形, 呈开口式。中足股节腹侧的内隆线具1—3枚小齿, 外隆线具1枚小齿, 有时缺如。中足胫节基部略微膨大, 背侧具沟。后足股节腹侧的外隆线具9枚较大的齿, 内隆线具7枚不大的齿。前翅较长, 超出后足股节端部。亚前缘脉(Sc)和径脉(R)在中部毗连, 其基部和端部略分离。径脉(R)具二分支, 第一分支从径脉(R)基部三分之一处分出, 在中部之前形成分叉, 第二分支在近端部分出。发音部具一甚粗的脉。后翅长于前翅, 超出部分为后者的七分之一。雄性最后腹节背板的长度几乎是前者的二倍, 后缘向后微凸出。肛上板舌形, 中央具纵沟。尾须粗短, 稍微内弯, 近端部分叉, 内肢短于外肢, 其背侧及腹侧具隆线(图1)。下生殖板具甚粗的侧纵隆线, 缺中隆线, 但中部之前显著隆起, 近基部具不规则的压凹。后缘在成对的端叶之间形成近乎方形的凹口, 端叶为圆柱形, 着生同样形状的长尾刺(其长约为端叶长的1.5倍)(图2)

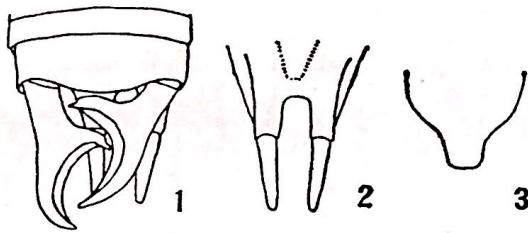


图1-3 歧尾平背蚤 *Isopsera furcocerca*, sp. nov.
1. 雄腹部末节背面观; 2. 雄下生殖板; 3. 雌下生殖板

雌性与雄性相似, 但体略大, 雌性的尾须较简单, 细圆锥形端部轻微地内弯。下生殖板近乎钝三角形, 后缘为狭圆形, 中央无凹缺(图3)。产卵瓣短, 基部以外向上强弯曲, 上缘从弯部至顶端几乎成直线, 具细的钝齿, 下缘仅末端具钝齿, 上产卵瓣明显长于下产卵瓣, 产卵瓣基部的侧褶强向下和向前突出。

体色通常为绿色, 触角绿色, 除基部二节外, 各节的端部略带暗色, 前翅呈半透明的绿色。各股节腹侧的齿黑色。雄性尾须的顶端及隆线带黑色。

本新种近似于 *I. denticulata* Ebner 和 *I. sulcata* Bey-Bienko (雄性未知)。其区别于前者如下: (1) 雌、雄两性的体型稍大; (2) 雄性尾须基粗短, 顶端分叉; (3) 雄性下生殖板的中央缺纵隆线; (4) 雌性产卵瓣短得多。区别于后者如下: (1) 雌性体型和前翅均显著较长; (2) 雌性下生殖板后缘无凹缺; (3) 雌性产卵瓣的上瓣长于下瓣。

体长 ♂ 24, ♀ 24; 前胸背板 ♂ 5, ♀ 5.3; 前翅 ♂ 35, ♀ 39; 后翅 ♂ 41, ♀ 45; 后足股节 ♂ 20.5, ♀ ?; 产卵瓣 ♀ 6.5 毫米。

正模 ♂, 安徽: 东至。1984-K~X, 杨春材采

配模 ♀, 同正模。

A NEW SPECIES OF THE GENUS ISOPSERA FROM ANHUI, CHINA

Orthoptera: Tettigoniidae

Chen Boyae¹⁾

Liu Xianwei²⁾

The present paper describes a new species of the genus *Isopsera* Br.-W. 1878. The type specimens are deposited in the collections of Shanghai Institute of Entomology, Academia Sinica.

Isopsera furcocerca sp. nov. (Figs. 1-3)

This new species is closely allied to *I. denticulata* Ebner 1939 and *I. sulcata* Bey-Bienko 1955 (male unknown). It differs from the former by the following characters: 1) Body size slightly larger in both sexes. 2) Cercus in male very short and thick, furcated at the apex. 3) Subgenital plate in male without longitudinal carina in middle. 4) Ovipositor in female much shorter. It differs from the latter by the following characters: 1) Body size and elytra in female distinctly longer. 2) Subgenital plate in female without notch at the middle of the hind margin. 3) Dorsal valvulae of the ovipositor distinctly longer than ventral valvulae.

Measurements in millimeters:

Length of body	♂ 24,	♀ 24;
Length of pronotum	♂ 5,	♀ 5.3;
Length of elytra	♂ 35,	♀ 39;
Length of hind femora	♂ 20.5	♀ ? (lost) ;
Length of ovipositor	6.5	

Holotype: ♂, Allotype: ♀, Anhui (Dongzhi), 1984, IX-X. Coll. Yang Chuncai.

参 考 文 献

- Brunner-Wattenwyl, C. 1878. Monographie der Phaneropteriden Wien. 218-221.
Ebner, R. 1939. Tettigoniiden (Orthoptera) aus China. Lingnan Sci. Journ., 18: 293-302.

1) Anhui Agricultural College

2) Shanghai Institute of Entomology, Academia Sinica

Karny, H. 1926a. On Malaysian Katydid (Tettigoniidae) Journ. Feder. Malay States Mus., XIII, 69-157.

-----, 1926b. Beitrage zur Malayischen Orthopterenfauna XIII, Die Scaphurinen des Buitenzorger Museums, Treubia, IX, 12-151.

-----, 1931. Orthoptera Celebica Sarasiniana, I. Saltatoria, fam. Tettigoniidae et Gryllacridae, Treubia, XIII, Supple: 1-184.

Tinkham E. R. 1943. New species and records of Chinese Tettigoniidae from the Heude Museum, Shanghai, Notes D'Entom. Chinoise, X, 2: 33-66.

Бей-Бяенко Г. Я. , 1955. Исследования по Фауне и систематике подсемейства Tettigonioidae (Orthoptera) Китая. Зоолог журн. . 34 (6) ; 1250-1271.