

# 中国钩顶螽属的新种记述

## (直翅目: 螽蜥总科, 草螽科)

廉振民

刘宪伟

(陕西师范大学动物研究所)

(中国科学院上海昆虫研究所)

**摘要** 记述了采自四川省昭觉地区及云南省昆明市草螽科的钩顶螽属二新种, 即凉山钩顶螽 *Ruspolia liangshanensis* sp.n.和云南指顶螽 *R.yunnana* sp.n.; 并报道了该属一新组合种, 即印度钩顶螽 *R.indica* (Redtenbacher, 1891) Conmb.n.

**关键词** 直翅目; 草螽科; 钩顶螽属; 新种

**分类号** Q969

钩顶螽属 *Ruspolia* Schulthess, 1898 (= *Homorocoryphus* Karny, 1907) 是 Bailey(1975) 厘订的, 这个属的种类广泛分布于世界各地, 中国迄今记载有 4 种, 即: 黑胫钩顶螽 *R.linesoa* (Wolker, 1869); 印度钩顶螽 *R.indica* (Redtenbacher, 1891) 新组合; 露瓣钩顶螽 *R.nitidula* (Scopoli, 1786) 和晃钩顶螽 *R.dubia* (Redtenbacher, 1891). 笔者在整理我国螽蜥标本时, 发现两新种, 现描述于后. 模式标本保存在陕西师范大学动物研究所.

凉山钩顶螽 *Ruspolia liangshanensis*, 新种 (图 1)

**雄性** 体形中等, 具纤毛. 头部和前胸背板密被细刻点. 头顶长稍大于宽, 圆柱形, 从侧面观额基部呈钩状, 与颜顶相接触. 前胸背板前部稍微狭于后部, 侧隆线较直, 但不明显. 前横沟呈直线, 中横沟“V”字形; 侧片下缘向后倾斜. 前翅到达或稍微超过后足股节顶端, 端缘狭圆形. 后翅短于前翅. 前足和中足股节缺刺, 后足股节腹面内隆线具 5~6 个刺, 外隆线具 2~4 个刺, 第 10 腹节背板延长, 后缘具“V”形的凹口. 尾须短, 圆柱形, 端部具 2 个向内弯曲的尖刺, 下位的亚端刺稍长于端刺. 下生殖板后缘微内凹, 腹刺较短而小.

**雌性** 第 10 腹节背板中央具纵沟, 后缘分裂呈两尖形的裂叶. 肛上板三角形, 尾须较细, 圆锥形. 下生殖板较短而宽, 后缘呈弧形内凹, 后侧角较弱地突出, 产卵瓣剑状,

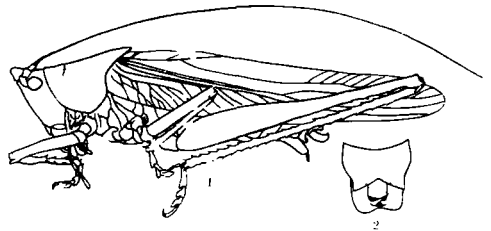


图 1 凉山钩顶螽 *Ruspolia liangshanensis*, 新种

1. 雄性整体侧面观; 2. 雄性腹端背面观.

体长: ♂ 21.5~23mm, ♀ 25~27mm;

前胸背板长: ♂ 6.3~6.5mm, ♀ 6.3~6.5mm;

前翅长: ♂ 23~24mm, ♀ 21~25mm;

后足股节长: ♂ 16~17mm, ♀ 18~19mm;

产卵瓣长: ♀ 18~20mm.

收稿日期: 1991-10-05

与后足股节约等长、边缘光滑。

黄绿色或赤褐色, 头顶两侧和复眼后下方各具一条黄白色短线, 前足胫节沿听器孔背缘暗色。

正模♂, 配模♀, 副模5♂♂, 5♀♀, 四川(昭觉), 1980.1X.2—4

本新种与断纹钩顶螽 *R.interrupta* (Walker, 1869) 和晃钩顶螽 *R. dubia* (Redtenbacher, 1891) 非常接近, 区别在于前翅较短, 到达或稍微超过后股节顶端, 产卵瓣短于20mm。

云南指顶螽 *Ruspolia Yunnana*, 新种(图2)

雄性 体形中等, 具纤毛。

头部和前胸背板密被细刻点, 头顶稍微长大于宽, 圆柱形, 从侧面观额基部呈钩状, 与颜顶相接触。前胸背板向后稍扩宽, 侧隆经较直, 但不明显。前横沟呈直线, 中横沟呈“V”字形; 侧片下缘向后倾斜。前翅甚短, 不到达后股节顶端, 端部稍趋尖。后翅短于前翅。前足和中足股节缺刺。后足股节腹面内隆线具2~5个刺, 外隆线具0~2个刺。第9腹节背板中央具较深的凹窝, 第10腹节背板后缘具宽“V”形凹口。尾须粗短, 端部具向内弯曲的长刺。下生殖板后缘几乎平截形, 腹刺较短而粗, 中隆线全长明显。

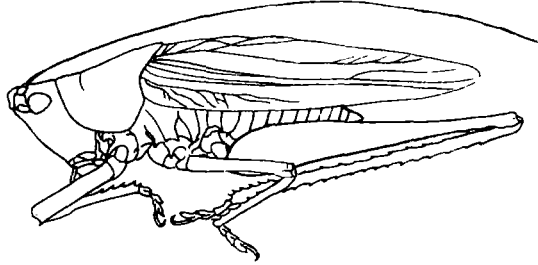


图2 云南钩顶螽 *Ruspolia yunnana*, 新种  
雄性整体侧面观

体长: ♂ 18~23mm, ♀ 22~25mm;

前胸背板长: ♂ 5.4~5.6mm, ♀ 5.6~6mm;

前翅长: ♂ 15~17mm, ♀ 15~19mm;

后足股节长: ♂ 13~15mm, ♀ 13~17mm;

产卵瓣长: ♀ 23~26mm。

雌性 第10腹节背板后缘分裂呈两尖形的裂叶, 肛上板三角形。尾须细长, 圆锥形下生殖板后缘平截形。产卵瓣较狭, 约为后足股节长的1.5倍, 边缘平滑。

黄绿色或灰褐色; 长眼后下方具黄白色短线。

正模♂, 配模♀, 副模4♂♂, 5♀♀, 云南(昆明), 1980.1X.9—11

分布: 云南(昆明、石林)、四川(长宁)。

本新种类似凉山钩顶螽 *R.liangshanensis*, 区别在于前翅不到达后股节顶端和端部较强烈趋尖。产卵瓣较长, 23mm以上。

印度钩顶螽 *Ruspolis indica* (Redtenbacher, 1891) 新组合

此种是 Redtenbacher, 1891 描述的, 当初隶属草螽属 *Conocephalus*, Karny(1907) 移置于优草螽属 *Euconocephalus*, 但根据其头顶为圆柱形(优草螽属 *Euconocephalus* 为圆锥形), 应归属于钩顶螽属 *Ruspolia* 更较适宜。

#### 参 考 文 献

1 Karny H H. Orthoptera. Fam. Locustidae subfam. Copiphorinae. Wytzman, Gen. Insect. 1912,(139): 1~89,7pls

2 Pinedo M C. Los Tettigoniidae de la Peninsula Iberica Espana insulary norte de Africa

II. Subfamilia Conocephalinae. Eos, 1984, LX: 267~280

3 Redtenbacher J. Monographie der conocephaliden. Verh. Zool. -bot. Ges. Wien. 1891, (41) 315~562, 1 pl

## Two new species of the genus *Ruspolia* from China (Orthoptera: Tettigoniidea, Conocephalidae)

Lian Zhenmin

(Institute of Zoology, Shaanxi Normal University)

Liu Xianwei

(Shanghai Institute of Entomology, Academia Sinica)

### Abstract

The genus *Homorocoryphus* Karny 1907 was counted by Bailey (1975) as the synonym of the genus *Ruspolia* Schulthess 1898, the species of *Ruspolia* are widely distributed over the world, hitherto 4 species are recorded in China, i.e. *R. lineosa* (Walker, 1869); *R. indica* (Redtenbacher, 1891) Comb. n.; *R. nitidula* (Scopoli, 1786) and *R. dubia* (Redtenbacher, 1891). This paper reports two new species, the type specimens are preserved in the Institute of Zoology, Shaanxi Normal University.

*Ruspolia liangshanensis*, sp. nov. (figs. 1)

This new species similar to *R. interrupta* (Walker, 1869) and *R. dubia* (Redtenbacher, 1891), differs by the fore wings shorter, only little reaching beyond the apices of hind femora. Ovipositor shorter, at most 20mm. in length.

Holotype ♂, allotype ♀, paratype 5♂♂, 5♀♀. Sichuan Zhaijue, 2-4. IX. 1980

*Ruspolia yunnana*, sp. nov. (fig. 2)

This new species similar to *R. liangshanensis*, differs by fore wings not reaching beyond the apices of hind femora and more attenuated at the apical part. Ovipositor longer, at least 23mm. in length.

Holotype ♂, allotype ♀, paratype 4♂♂, 5♀♀. Yunnan Kunming, 9-11. IX. 1980

*Ruspolia indica* (Redtenbacher, 1891) Comb. n.

This species was described by Redtenbacher (1891), which is belonging to *Conocephalus*, Karny (1907) had removed this to the genus *Euconocephalus*, but according to the fastigium of vertex cylindrical (which is conical in *Euconocephalus*) it seemed that this species should be transferred to the genus *Ruspolia*.

**Key words** orthoptera; conocephalidae; *Ruspolia*, new species.