

显凹剑蚤*Xiphidiopsis incisa* Xia et Liu, 新种(图1—5)

雄性：头顶向前呈圆锥形突出，顶端较圆钝，背面具纵沟。复眼圆形，呈半球状向前突出。下颚须细长，第5节稍长于第4节，顶端稍粗大。前胸背板显著向后延长，沟后区稍短于沟前区，中横沟较明显，“V”字形，位于中央。前胸背板侧片较低，后缘肩凹较弱。前翅长，颇远地超出后足股节顶端，后翅长于前翅。前足胫节腹侧内、外缘刺排列式为4、5(1、1)型，后足胫节背侧内、外缘各具小齿32—36个。腹部末节背板变形，后缘具明显的圆形中凹，两侧强向后延长呈矩形。尾须基半部甚厚实，内侧缺簇毛，端半部较直，倾斜地侧扁呈薄板状。下生殖板较小，后缘平直，腹刺较细长。

体褐黄色。头部背面具4条较模糊的暗黑色纵纹，在头顶基部聚合。前胸背板背面褐色，具黑色侧纵纹，沿纵纹外侧饰黄边。前翅具明显暗色斑点，后足股节膝叶顶端具暗黑色斑点。

雌性：尾须细小，圆锥形。第七腹板横宽，侧缘向前狭缩，后缘平切，表面中央较深地凹陷，两侧缘明显隆起。下生殖板侧扁，近似三角形，端缘圆形，两侧中部之后显著地缢缩，端半部具细中纵沟。产卵瓣较短宽，腹缘顶端具一小钩。

正模♂，浙江(鄞县：天童)1986.Ⅶ.6，采集人：刘祖尧。

配模♀，浙江(鄞县：天童)，1986.Ⅶ.29，采集人：刘祖尧；副模1♂，江西(九连山)1986.Ⅴ.13，采集人：郑建中、干国培。

体长：♂10.5—14mm，♀12mm；前胸背板长：♂3.6—3.8mm，♀3.6mm；前翅长：♂17—18.5mm，♀19mm；后足股节长：♂10.5—11.5mm，♀12mm；产卵瓣

* 本文插图由徐仁娣同志复墨，谨此致谢。

长: ♀ 7mm。

本新种外貌近似四川剑螽 *X. szechwanensis* Tinkh. 主要区别: 雄性腹部末节背板变形, 后缘具圆形中凹(图 2), 两侧强向后延长呈矩形(图 3); 雄性尾须基半部甚厚实, 内侧缺毛簇, 端半部较直, 非内弯。雌性第七腹板中央较深地凹陷, 两侧缘隆起, 下生殖板侧扁, 两侧近端部显著缢缩(图 4), 端半部具细纵沟。

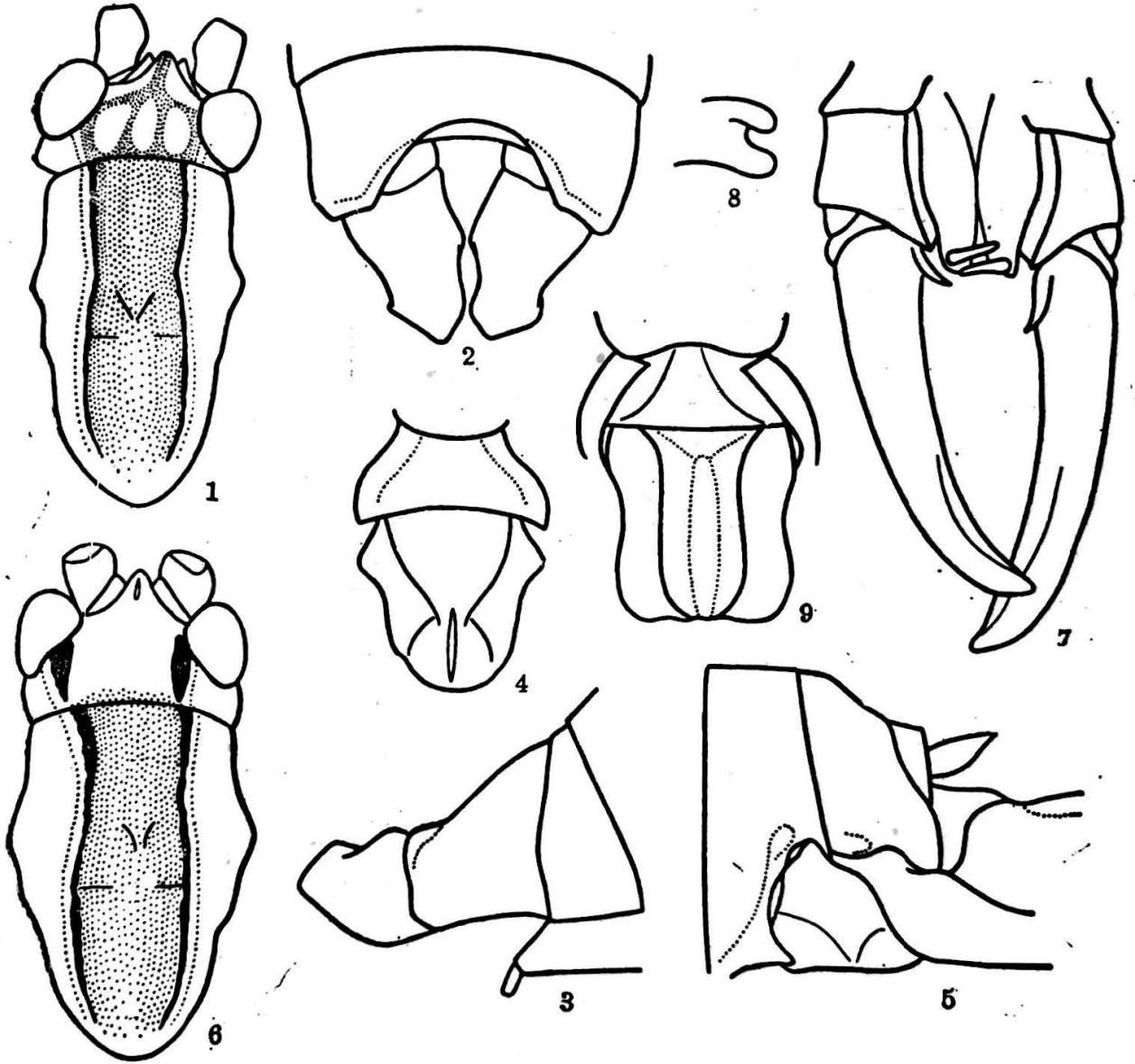


图1—5 (figs.1—5)显凹剑螽 *Xiphidiopsis incisa* Xia et Liu, 新种

1. 头部和前胸背板背观(Head and pronotum, dorsal view); 2. 腹端♂, 背观 (End of abdomen ♂, dorsal view); 3. 腹端♂, 侧观 (End of abdomen ♂, lateral view); 4. 下生殖板♀, 腹观 (Subgenital plate ♀, ventral view); 5. 腹端♀, 侧观 (End. of abdomen ♀, lateral view).

图6—9 (Figs. 6—9). 槽尾剑螽 *Xiphidiopsis sulcata* Xia et Liu, 新种

6. 头部和前胸背板背观(Head and pronotum, dorsal view); 7. 腹端♂腹观 (End of abdomen ♂, ventral view); 8. 尾须顶端♂, 内侧观 (Tip of cercus ♂, inner view); 9. 腹端♀腹观 (End of abdomen ♀; ventral view)