

34. 犀尾优剑蠹 *Euxiphidiopsis capricerca* (Tinkham, 1943)

分布：天目山，安徽、江西、湖北、湖南、福建、广西、四川。

35. 贺氏新栖蠹 *Eoxizicus howardi* (Tinkham, 1956)

分布：天目山，陕西、河南、安徽、湖北、湖南、福建、广东、四川。

36. 陈氏新栖蠹 *Eoxizicus cheni* (Bey-Bienko, 1955)

分布：天目山，河南、安徽、江西、湖北、福建、广东、广西。

37. 巨叉库蠹 *Kuzicus megafurculus* (Tinkham, 1944)

分布：天目山，河南、安徽、江西、湖北、湖南、福建、广东、海南、广西、四川。

38. 比氏拟库蠹 *Pseudokuzicus pieli* (Tinkham, 1943)

分布：天目山，江西、福建。

39. 小吟蠹 *Phlugiolopsis minuta* (Tinkham, 1943)

这个种自 Tinkham (1943) 以江西庐山一头雌性记述之后，Hsia et Liu (1992) 以采自湖南衡山的一头雄性发表了 *Phlugiolopsis fallax*。根据采自浙江天目山和广西猫儿山多头雌雄性标本的比较，后者应是本种的同物异名。

分布：天目山，江西、湖南、广西。

二、驼蠹总科 Rhaphidophoroidea

完全无翅。触角和足极长，前足胫节缺听器，跗节4节，侧扁，腹面缺跗垫。尾须细长而柔软，极少分节或端部具环。

(七) 驼蠹科 Rhaphidophoridae

分属检索表

- 1 (2) 后足跗基节背面具2~5个刺；雄性第7腹节背板具突起；肛侧板特化 突灶蠹属 *Diestramima*
- 2 (1) 后足跗基节背面仅具1个端刺；雄性第7腹节背板缺突起；肛侧板不特化 疾灶蠹属 *Tachycines*

40. 居中突灶蠹，新种 *Diestramima intermedia* sp. nov. (图1~4)

雄：头顶具纵沟，分顶角为两个锥形的瘤。前足股节约为前胸背板长的1.6倍，腹面缺刺，内膝叶具1个小刺，外膝叶具1个较长的距。前足和中足胫节腹面各具2个内距和

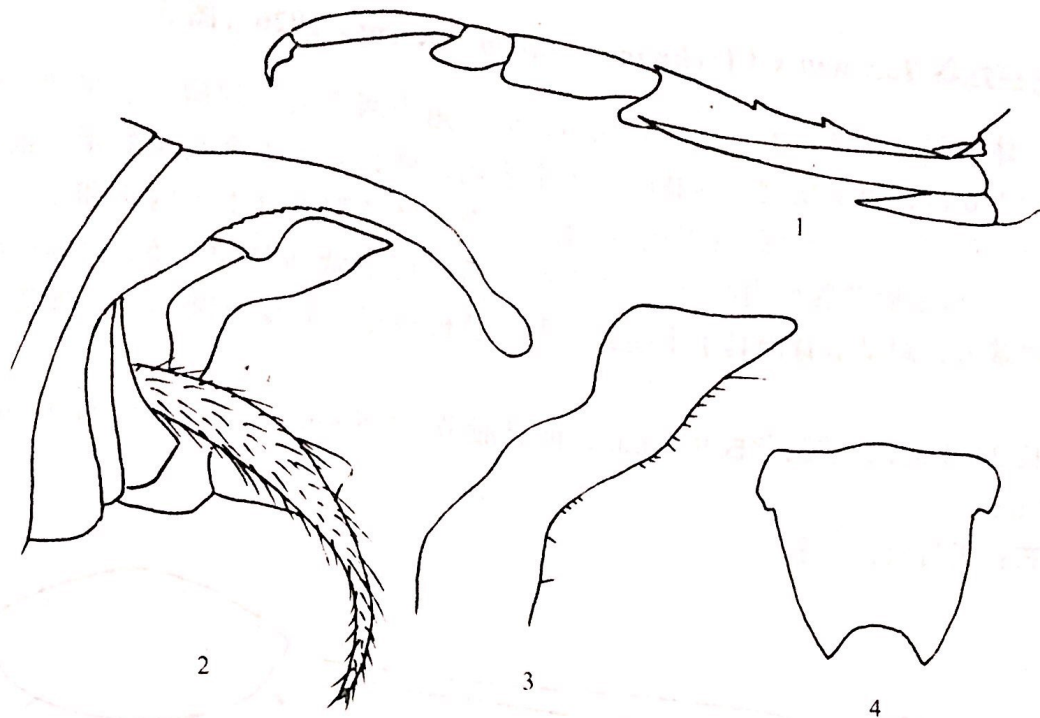


图 1~4 居中突灶螽, 新种 *Diestramima intermedia* sp. nov.

1. 后足跗节, 侧视 2. 雄腹端, 侧视 3. 雄肛侧板, 侧视 4. 雌下生殖板, 腹视

2 个外距 (不包括端距)。后足股节腹面内缘具 7~9 个刺, 后足胫节背面具 29~34 个刺; 内侧上端距几乎等长于跗基节, 跗基节背面具 2~4 个刺 (包括端刺)。第 7 腹节背板具较狭长的中突起, 端部圆形。肛侧板延长, 中部之后稍微阔宽, 端部呈斜截形。

雌: 前足股节约为前胸背板长的 1.8 倍。下生殖板近梯形, 后缘具较深的凹口; 产卵瓣约为前胸背板长的 2.3 倍。

体暗褐色。足淡褐黄色具不规则的褐色斑纹, 股节端部稍变暗。

体长 ♂ 18.0, ♀ 19.0 mm; 前胸背板 ♂ 7.5, ♀ 6.5 mm; 前足股节 ♂ ♀ 12.0 mm; 后足股节 ♂ 28.0, ♀ 25.0 mm; 产卵瓣 ♀ 15.0 mm。

正模 ♂, 配模 ♀, 副模 1 ♂, 湖南慈利索溪峪, 1988-09-1~4, 刘宪伟采; 副模 1 ♂, 4 ♀♀, 四川青城山, 1987-08-10, 刘宪伟采; 1 ♂, 2 ♀♀, 四川青城山, 1992-08-27, 王天齐采; 1 ♂, 浙江天目山, 1987-08-19, 周建中, 范树德采; 1 ♀, 广西金秀, 1981-09-24, 金根桃和李福良采; 1 ♂, 广西兴安猫儿山, 1992-08-24~25, 刘宪伟和殷海生采。

本新种与长须突灶螽 *D. palpata* (Rehn, 1906) 较近似, 区别在于雄性第 7 腹节背板的突起具圆形的端部和肛侧板近端部明显阔宽, 雌性下生殖板后缘具深的凹口。

41. 庭疾灶螽 *Tachycines (Tachycines) asynamorus* Adelung, 1902

分布: 天目山, 北京、上海、江苏、湖南、四川; 日本, 欧洲。

42. 朝鲜疾灶螽 *Tachycines (Tachycines) coreanus* Yamasaki, 1969

分布: 天目山, 河南、上海、江苏; 朝鲜, 日本。

43. 拉梅疾灶螽 *Tachycines (Tachycines) rammei* Karny, 1926 (图 5~6)

雌：体型明显较雄性大。头顶具纵沟，分顶角为两个尖形的瘤。前足股节约为前胸背板长的 1.6 倍，腹缘缺刺，内膝叶具 1 个小刺，外膝叶具 1 个较长的距；前足胫节腹面具 1 个内距和 1~2 个外距（不包括端距），中足胫节腹面具 1 个内距和 1 个外距（不包括端距）。后足股节腹面内缘具 2~3 个刺，后足胫节背面具 49~52 个刺；内侧上端距长于跗基节，跗基节背面具 1 个端刺。下生殖板横宽，后缘宽圆形；产卵瓣稍长于前胸背板。

体长 23.0 mm；前胸背板 9.0 mm；前足股节 14.5 mm；后足股节 31.0 mm；产卵瓣 11.0 mm。

分布：天目山，广东。



图 5~6 拉梅疾灶螽 *Tachycines (Tachycines) rammei* Karny

5. 后足跗节，侧视 6. 雌下生殖板，腹视

44. 天目山裸灶螽，新种 *Tachycines (Gymneta) tianmushanensis* sp. nov. (图 7~8)

雌：体中等。头顶具纵沟，分顶角为两个尖形的瘤。前足股节腹缘缺刺，内膝叶具 1 个小刺，外膝叶具 1 个较长的距；前足胫节腹面具 1 个内距和 2 个外距（不包括端距），中足胫节腹面具 1 个内距和 1 个外距（不包括端距）。后足股节腹面缺刺，后足胫节背面具 76~83 个刺；内侧上端距短于跗基节，跗基节背面具 1 个端刺。下生殖板近三角形，端部具凹口；产卵瓣约为前胸背板长的 1.6 倍。

雄：未知。

体长 16.0 mm；前胸背板 5.5 mm；后足股节 20.0 mm；产卵瓣 9.0 mm。

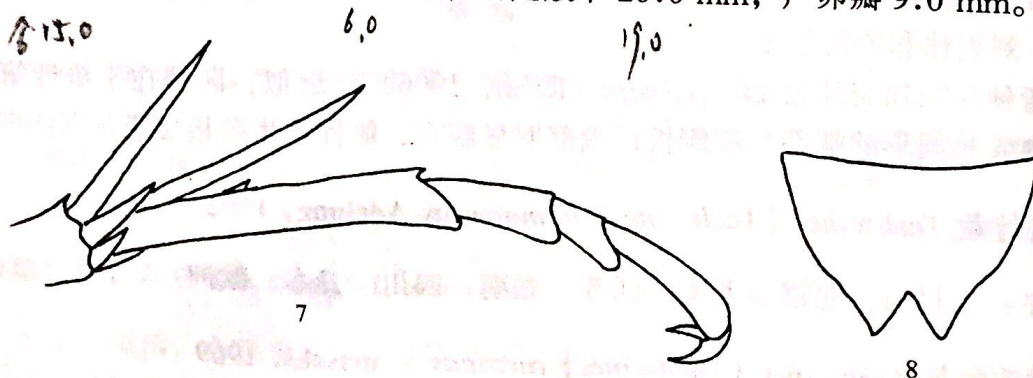


图 7~8 天目山裸灶螽，新种 *Tachycines (Gymneta) tianmushanensis* sp. nov.

7. 后足跗节，侧视 8. 雌下生殖板，腹视

正模♀，浙江天目山，1989-09-02，原尾虫组采。

本新种与贝氏裸灶螽 *T. (G.) berezowskii* Adelung, 1902 较近似，区别在于后足胫节背面具 76~83 个刺；内侧上端距短于跗基节，雌性下生殖板近三角形，端部具凹口。

三、蟋螽总科 Gryllacridoidea

头部口器呈下口式，触角约为体长数倍。无翅，若具翅则雄性前翅缺发音器。足较粗壮，前足胫节听器缺如；跗节 4 节，扁平。尾细长而柔软，不分节。产卵瓣发达。

(八) 蟋螽科 Gryllacrididae

分属检索表

- 1 (4) 具翅
- 2 (3) 前翅远超过后足股节端部，R 脉和 M 脉近基部不合并；雄性第 10 腹节背板基部两侧具钩状突起 杆蟋螽属 *Phryganogryllacris*
- 3 (2) 前翅刚到达或稍超过后足股节端部，R 脉和 M 脉近基部合并；雄性第 10 腹节背板基部两侧缺钩状突起 饰蟋螽属 *Prosopogryllacris*
- 4 (1) 完全无翅；前额缺皱褶 黑荒蟋螽属 *Melaneremus*

45. 短瓣杆蟋螽 *Phryganogryllacris brevixipha* (~~Brunner von Wattenwyl, 1893~~)
subrectis (Matsumura & Shiraki, 1908)

分布：天目山，贵州、云南、缅甸。

46. 夏氏杆蟋螽，新种 *Phryganogryllacris xiai* sp. nov. (图 9~10)

雄：体形中等。头顶约为触角第 1 节宽的 2 倍；复眼长椭圆形，突出。前胸背板前缘微圆凸，后缘平直；侧片较低。前翅远超过后足股节端部，M 脉简单；CuA 脉具 3 根分枝，第 1 和第 2 分枝之间具 1 根短的斜脉与 M 脉相连；A 脉 4 根，第 3 和第 4 根基部合并。后翅稍长于前翅。中足胫节背面具端距；后足股节腹面外缘具 4~6 个刺，内缘具 6~7 个刺；后足胫节背面具 5~6 个外刺和 3~5 个内刺。第十腹节背板圆凸形，基部两侧各具一个弯曲的钩状突起。尾须极长，圆柱形。下生殖板后缘中央开裂成具两圆叶；腹突较短和稍扁平。

雌：下生殖板损坏。产卵瓣长于后足股节，稍向上弯曲，端部稍尖。

体淡褐黄色。头部背面黑褐色，后头具一条弧形弯曲的淡色横条纹，但有时头部几乎完全淡色，仅复眼后方头具不明显暗色纵条纹；复眼黑褐色，单眼状斑黄色。前胸背板背面具两条较宽的黑色纵带（图 8），前翅和后翅的翅脉淡褐黄色。后足刺和雄性腹端暗黑色。

体长♂ 21.0，♀ 27.0 mm；前胸背板♂ 4.8，♀ 5.0 mm；前翅♂ 28.0，♀ 34.0 mm；后足股节♂ 13.0，♀ 14.5 mm；产卵瓣♀ 19.0 mm。

正模♂，配模♀，浙江天目山，1987-08-19。

新种与梅氏杆蟋螽 *P. mellii* (Karny, 1926) 和素色杆蟋螽 *P. unicolor* Liu, 1998



INSECTS OF TIANMUSHAN
NATIONAL NATURE RESERVE

天目山昆虫

吴 鸿 潘承文 主编



 科 学 出 版 社

内 容 简 介

本书是对天目山自然保护区昆虫资源进行考察和研究的总结。总论部分介绍了天目山自然保护区的自然概况、昆虫采集和研究历史,并就天目山的昆虫区系及其起源、昆虫物种多样性、群落多样性、特有和珍稀昆虫资源及其保护利用、昆虫新阶元分别进行了探讨和分析。各论部分,介绍了天目山昆虫 33 目 351 科 2342 属 4209 种的鉴定结果,其中记述了 5 个新属,220 个新种,2 个中国新记录属,25 个中国新记录种,配有各分类阶元检索表 99 份,附图 161 幅。

本书可供有关科研机构,环境保护和农、林、医等部门的科研人员及高等院校有关专业的师生使用和参考。

图书在版编目 (CIP) 数据

天目山昆虫/吴鸿 潘承文 主编.-北京:科学出版社,2001.12
ISBN 7-03-009871-4

I. 天… II. ①吴… ②潘… III. 昆虫-天目山 IV. Q968.225.5

中国版本图书馆 CIP 数据核字 (2001) 第 083976 号

科学出版社 出版

北京东黄城根北街16号

邮政编码:100717

<http://www.sciencep.com>

新蕾印刷厂 印刷

科学出版社发行 各地新华书店经销

*

2001年12月第一版 开本:787×1092 1/16

2001年12月第一次印刷 印张:49 1/4

印数:1—1 300 字数:1 130 000

定价:150.00元

(如有印装质量问题,我社负责调换〈杨中〉)