

河南省螽斯类初步调查^{*}

(直翅目)

刘宪伟

王治国

(中国科学院上海昆虫研究所,上海 200025) (河南省科学院,郑州 450003)

摘要 首次系统报道河南省螽斯类 33属, 57种, 其中记述 5 个新种。即: 素色杆蟋螽 *Phryganogryllacris unicolor*, sp. nov.; 短突平背螽 *Isopsera brachystylata*, sp. nov.; 黑膝饰尾螽 *Cosmetura nigrogeniculata*, sp. nov.; 中华赢蛩螽 *Nipponomeconema sinica*, sp. nov.; 河南杉螽 *Thaumaspis henanensis*, sp. nov.。模式标本存中国科学院上海昆虫研究所。

关键词 直翅目 沙螽总科 驼螽总科 螽斯总科 新种 中国

分类号 Q969.263.1

河南省地处北亚热带和暖温带的过渡地带, 其西北、西和南面分别为太行山、伏牛山和桐柏、大别山脉, 东部为平原, 南阳地区为盆地, 气候和植被状况较为复杂, 昆虫资源相对较丰富。由于种种原因, 河南省昆虫的分类、分布、区系等基础研究比较薄弱, 螽斯类尚属空白。作者从 1984 年以来对本省螽斯类进行了调查, 河南境内的太行山、伏牛山和桐柏、大别山区为调查的重点。经对历年采集的标本整理、鉴定, 河南省螽斯类共计 33 属, 57 种, 隶属于 3 总科, 其中有 5 个新种, 现分别记述于后。

模式标本保存在中国科学院上海昆虫研究所。

1 河南省螽斯类名录

沙螽总科 *Stenopelmatoidea*

蟋螽科 *Gryllacridae*

1. 佩摩姬蟋螽 *Metriogryllacris pemodesta* (Griffini, 1914)

分布: 信阳

2. 素色杆蟋螽, 新种 *Phryganogryllacris unicolor* Liu et Wang sp. n.

分布: 嵩县, 登封, 栾川, 罗山, 新乡。

驼螽总科 *Rhaphidophoroidea*

驼螽科 *Rhaphidophoridae*

灶螽亚科 *Aemodogryllinae*

* 本文蒙中国科学院上海昆虫研究所夏凯龄教授审阅, 参加野外调查的还有张秀江、李东升等同志,

在此一并致谢。收到日期: 1997-09-21 第一作者刘宪伟, 46岁 实验师

3. 贝氏裸灶螽 *Tachycines (Gymnaeta) beresowskii* (Adelung, 1902)
分布: 卢氏
4. 朝鲜裸灶螽 *Tachycines (Gymnaeta) coreanus* Yamasaki, 1969
分布: 商城
5. 庭疾灶螽 *Tachycines (Tachycines) asynamorus* Adelung, 1902
分布: 济源, 商城
6. 中华疾灶螽 *Trachycines (Tachycines) chinensis* Storozhenko, 1990
分布: 内乡。

螽斯总科 Tettigoniodea

露螽科 Phaneropteridae

7. 云南安螽 *Anisotima yunnanea* Bey- Bienko, 1962
分布: 嵩县(白云山)
8. 中华条螽 *Ducetia chinensis* (Brunner- Wattenwyl, 1878)
分布: 灵宝, 信阳, 内乡, 西峡, 商城
9. 日本条螽 *Ducetia japonica* (Thunberg, 1815)
分布: 桐柏, 栾川, 嵩县, 信阳, 内乡, 西峡, 西华, 商城
10. 秋掩耳螽 *Elimaea fallax* Bey- Bienko, 1951
分布: 济源, 灵宝, 卢氏, 西峡, 内乡, 桐柏, 商城
11. 中华半掩耳螽 *Hemielimaea chinensis* Brunner- Wattenwyl, 1878
分布: 商城
12. 日本绿螽 *Holohlora japonica* Brunner- Wattenwyl, 1878
分布: 桐柏, 信阳, 商城
13. 短突平背螽, 新种 *Isopsera brachystylata* Liu et Wang, sp. n.
分布: 灵宝, 栾川, 卢氏, 内乡。
14. 显沟平背螽 *Isopsera sulcata* Bey- Bienko, 1955
分布: 商城
15. 赤褐环螽 *Letana rubescens* (Stal, 1874)
分布: 济源, 内乡, 桐柏, 商城
16. 镰尾露螽 *Phaneroptera falcata* (Poda, 1761)
分布: 辉县, 灵宝, 卢氏, 郑州, 西华, 信阳, 商城
17. 瘦露螽 *Phaneroptera gracilis* Burmeister, 1838
分布: 栾川, 桐柏, 信阳, 商城
18. 黑角露螽 *Phaneroptera nigroantennata* Brunner- Wattenwyl, 1878
分布: 济源, 内乡, 桐柏, 信阳, 商城
19. 截叶糙颈螽 *Rudicollaris truncatolobata* (Brunner- Wattenwyl, 1878)
分布: 信阳
20. 短裂素木螽 *Shirakisotima brevifissa* Wang et Liu, 1996
分布: 商城

21. 长裂华绿蝻 *Sinochlora longifissa* (Matsumura et Shiraki, 1908)
分布: 商城
22. 四川华绿蝻 *Sinochlora szechuanensis* Tinkham, 1945
分布: 内乡, 西峡, 确山, 罗山, 商城。
拟叶蝻科 Pseudophyllidae
23. 柯氏翡蝻 *Phyllomimus klapperichi* Beier, 1954
分布: 嵩县, 商城。
蝻科 Meconematidae
24. 黑膝饰尾蝻, 新种 *Cosmetura nigrogeniculata* Liu et Wang, sp. n.
分布: 内乡。
25. 中华赢蝻, 新种 *Nipponomeconema sinica* Liu et Wang, sp. n.
分布: 卢氏, 内乡。
26. 河南杉蝻, 新种 *Thaumaspis henanensis* Liu et Wang, sp. n.
分布: 商城
27. 双瘤剑蝻 *Xiphidiopsis bituberculata* Ebner, 1939
分布: 灵宝, 桐柏
28. 陈氏剑蝻 *Xiphidiopsis cheni* Bey- Bienko, 1955
分布: 商城
29. 棒尾剑蝻 *Xiphidiopsis clavata* Uvarov, 1933
分布: 卢氏, 西峡, 桐柏。
30. 黑膝剑蝻 *Xiphidiopsis geniculata* Bey- Bienko, 1962
分布: 济源, 西峡, 卢氏, 栾川, 内乡, 信阳, 商城
31. 贺氏剑蝻 *Xiphidiopsis howardi* Tinkham, 1956
分布: 灵宝, 桐柏, 内乡, 西峡, 信阳, 商城
32. 巨叉剑蝻 *Xiphidiopsis megafurcula* Tinkham, 1944
分布: 桐柏, 信阳
33. 铃木剑蝻 *Xiphidiopsis suzukii* (Matsumura & Shiraki, 1908)
分布: 济源, 桐柏, 西峡, 信阳, 商城。
34. 云南剑蝻 *Xiphidiopsis yunnanea* Bey- Bienko, 1957
分布: 信阳
- 纺织娘科 Mecopodidae
35. 日本纺织娘蝻 *Mecopoda niponensis* De Hann, 1842
分布: 桐柏, 信阳, 商城。
- 蝻斯科 Tettigoniidae
36. 格氏寰蝻 *Atlanticus grahami* Tinkham, 1941
分布: 桐柏, 信阳, 商城。
37. 江苏寰蝻 *Atlanticus kingsu* Ramme, 1939
分布: 商城

38. 中华寰螽 *Atlanticus sinensis* Uvarov, 1924
分布: 辉县, 西峡, 栾川, 嵩县, 卢氏, 灵宝, 内乡。
39. 布氏蝟螽 *Gampsocleis buergeri* (De Haan, 1842)
分布: 灵宝, 内乡, 商城。
40. 优雅蝟螽 *Gampsocleis gratiosa* Brunner von Wattenwyl, 1862
分布: 济源, 灵宝。
41. 中华蝟螽 *Gampsocleis sinensis* (Walker, 1869)
分布: 灵宝, 三门峡。
42. 邦氏姬螽 *Metrioptera bonneti* (Bolivar, 1890)
分布: 灵宝, 西峡, 嵩县, 商城。
43. 中华螽斯 *Tettigonia chinensis* Willemse, 1933
分布: 栾川, 嵩县, 内乡, 西峡, 卢氏, 罗山, 商城。
44. 中华尤螽 *Uvarovina chinensis* Ramme, 1939
分布: 灵宝。
45. 鼓翅拟蝟螽 *Uvarovites inflata* (Uvarov, 1924)
分布: 信阳, 商城, 罗山。

草螽科 Conocephalidae

46. 皮尔锥尾螽 *Conanalus pielii* Tinkham, 1943
分布: 内乡, 西峡, 桐柏, 信阳, 商城。
47. 中华草螽 *Conocephalus chinensis* (Redtenbacher, 1891)
分布: 郑州, 商城。
48. 长瓣草螽 *Conocephalus gladius* (Redtenbacher, 1891)
分布: 栾川, 灵宝, 三门峡, 内乡, 西峡, 桐柏, 信阳, 商城。
49. 长翅草螽 *Conocephalus longipennis* (De Haan, 1842)
分布: 桐柏, 信阳, 商城。
50. 斑翅草螽 *Conocephalus maculatus* (Le Guillou, 1841)
分布: 内乡, 西峡, 桐柏, 信阳, 商城。
51. 悦鸣草螽 *Conocephalus melas* (De Haan, 1842)
分布: 灵宝, 西峡, 桐柏, 信阳, 商城。
52. 鼻优草螽 *Euconocephalus nasutus* (Thunberg, 1815)
分布: 信阳。
53. 粗头拟矛螽 *Pseudorhynchus crassiceps* (De Haan, 1842)
分布: 河南。
54. 疑钩额螽 *Ruspolia dubia* (Redtenbacher, 1891)
分布: 内乡, 西峡, 桐柏, 信阳, 商城。
55. 黑胫钩额螽 *Ruspolia lineosa* (Walker, 1869)
分布: 信阳, 商城。
56. 日本似织螽 *Hexacentrus japonicus* Karny, 1907

分布: 信阳, 商城

硕螽科 *Bradyporidae*

57. 横突棘颈螽 *Deracantha transversa* Uvarov, 1930

分布: 登封

2 新种描述

素色杆蟋螽, 新种 *Phryganogryllacris unicolor* Liu et Wang, sp. n.

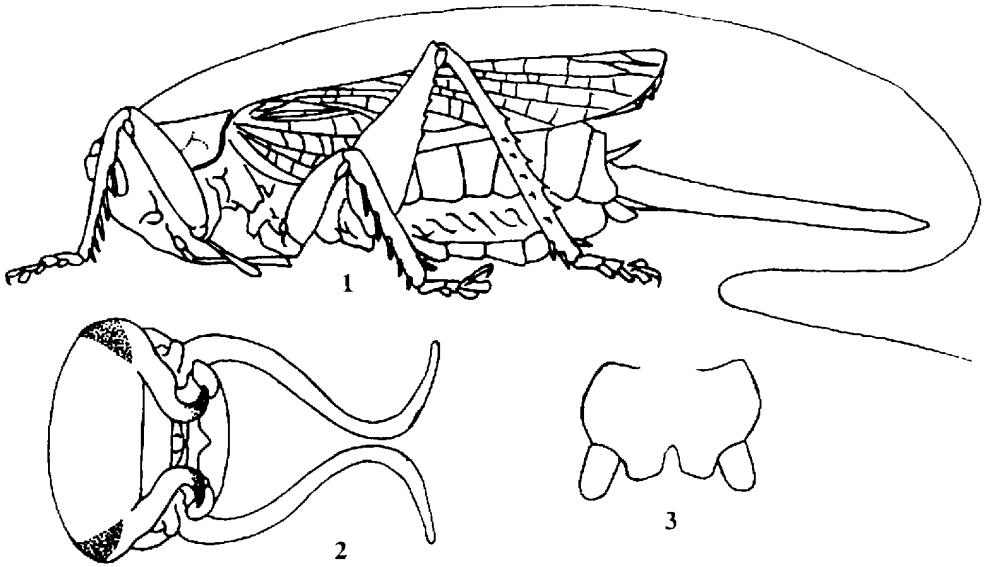


图 1-3 素色杆蟋螽, 新种 *Phryganogryllacris unicolor* Liu et Wang, sp. n.

1. 雌性整体侧面观; 2. 雄性腹端背面观; 3. 雄性下生殖板腹面观

雄性: 体形中等, 较强壮。头顶约为触角第一节宽的 1.5 倍。前胸背板前缘弧形凸出, 后缘平直; 横沟明显。前翅颇远地超过腹端; R 脉端部具 5 分枝, Rs 脉从 R 脉中部之前分出, 具分枝; M 脉基部与 R 脉不合并, 具 2-3 分枝; Cul 脉简单; 具有 4 根 A 脉。后翅稍微长于前翅。后足股节腹面内、外缘各具 3-5 个刺 (其中副模具 8-11 个刺); 后足胫节背面具 4-5 个内刺和 5-6 个外刺。第十腹节背板两侧具钩状突起; 尾须较长, 圆柱形; 下生殖板较短, 后缘中央开裂成两圆叶; 腹突较短, 稍扁平。

雌性: 后足股节腹面内、外缘各具 4-9 个刺, 后足胫节背面具 5-6 个刺。下生殖板三角形, 端部微截形。产卵瓣稍长于后足股节, 较平直。

体黄褐色。单眼黄色, 复眼。腹部末端及后足刺暗黑色。

体长 ♂ 21.0-23.0, ♀ 21.0-28.0mm; 前胸背板 ♂ 4.5-5.0, ♀ 5.0mm; 前翅 ♂ 22.0-30.0, ♀ 18.0-22.0mm; 后足股节 ♂ 12.0-15.0, ♀ 12.0-13.0mm; 雌产卵瓣 12.0-15.0mm

正模 ♂, 河南 (嵩县白云山), 1996. VII. 16-19, 刘祖尧, 殷海生, 章伟年采; 配模 ♀, 河

南(登封嵩山),海拔 900米;副模 2♂♂,河南(栾川县龙峪湾),1996. VII. 10- 13,刘祖尧、殷海生、章伟年采; 2♀♀,罗山(董寨),1994. VI. 23- 26,牛瑶采; 1♂,四川(青城山),750- 850米,1987. VI. 27,张秀江采; 1♂,河南(新乡),王裕文采(山东大学生物系)

本新种与梅尔杆蟋螽 *Phryganogryllacris melii* (Karny, 1926)较接近,区别在于前胸背板缺黑斑,雄性尾须较长和下生殖板后缘开裂成二圆叶。

分布:河南(登封、嵩县、罗山、栾川、新乡);四川(青城山)。

短突平背螽,新种 *Isopsera brachystylata* Liu et Wang, sp. n.

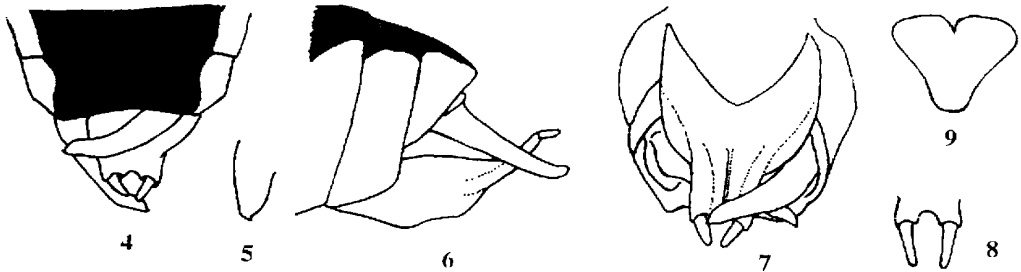


图4- 9 短突平背螽,新种 *Isopsera brachystylata* Liu et Wang, sp. n.

5.雄性腹端背面观; 6.雄性尾须端部背面观; 7.雄性腹端腹面观;
8.雄性下生殖板端部腹面观; 9.雌性下生殖板腹面观

雄性:体中等。头顶狭于触角第一节,背面具沟。 ,突出
;侧片高微大于长,肩凹明显, , Sc脉和 R脉除端部外几乎毗连,
Rs脉从 R脉中部之前分出,中部又分叉。 2.5- 3毫米, ,前足
股节腹面内缘具5- 6个刺,前足胫节背面外缘具1- 2个小刺;中足股节腹面外缘具4个刺,中
足胫节背面内缘具4- 6个小刺;中足股节腹面内、 0- 3个刺,后足胫节背面内和外
缘各具24- 25个刺,端距3对。 ;肛上板短舌形。 ,圆柱形,内
弯,端部具一个小刺, ,后缘具“U” ;腹突较短,约为裂叶长的2倍。
:尾须短,圆锥形, ,端部钝圆, ,端部钝圆,边缘具细齿。
,腹部背面中央具较宽的黑色纵带。

♂ 21.0- 25.0, ♀ 21.0- 27.0mm;前胸背板♂ 4.2- 4.5, ♀ 4.5- 4.8mm;前翅♂
28.0- 30.0, ♀ 26.0- 28.0mm;后足股节♂ 19.0- 21.0, ♀ 19.0- 22.0mm;雌产卵瓣7.0-
7.5mm

♂, ♀, 副模 4♂♂,河南(卢氏淇河林场),海拔 1300- 1600米,1985. IX. 24,
张秀江等采; 2♂♂, 5♀♀,河南(内乡宝天曼),1200- 1720米,1985. VIII. 12- 14,张秀江等
采; 2♀♀ (灵宝河西林场),海拔 1500- 2800米,1987. VIII. 14,张秀江采

,雄性下生殖板腹突较短,

各足股节具暗褐色的斑点或条纹。

:河南(灵宝、)

,新种 *Cosmetura nigrogeniculata* Liu et Wang, sp. n.

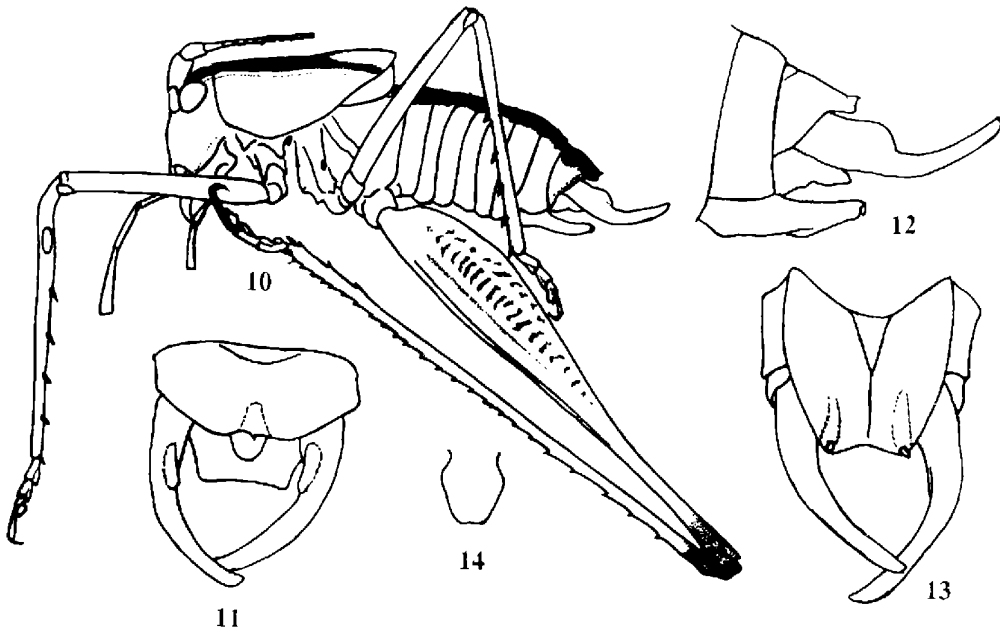


图10- 14 ,新种 *Cosmetura nigrogeniculata* Liu et Wang, sp. n.
 10. 雄性整体侧面观; 11- 13. 雄性腹端; 11. 背面观; 12. 侧面观;
 13. 腹面观; 14. 雄性生殖器端部背面观

雄性: 体较小,较粗壮,端部钝圆,背面具沟。侧片缺肩凹,完全外露,几乎完全隐藏于前胸背板之下,仅从侧面可见。

4, 4(1, 1)型;后足胫节背内和外缘各具 24- 26个刺,端距 3对。尾须较简单,圆柱形,端半部内弯,基部背侧具一个较弱的圆叶;下生殖板宽大,后缘微内凹,腹突微小,具鸭嘴状的端部。

,背面中央具较宽的褐色纵带,膝部和尾须褐色至暗褐色。

♂ 13. 0mm;前胸背板 ♂ 4. 8mm;前翅 ♂ 1. 5mm;后足股节 ♂ 12. 0mm

♂ ,河南(内乡宝天塆),海拔 1720米,1985. VIII. 15, 孙红泉采

Cosmetura nigrovittata Liu et Bi, 1994,非常相近,区别在于前足胫节距排列为 4, 4(1, 1)型,后足胫节刺较少,后足股节内,膝部暗褐色。

,新种 *Nipponomeconema sinica* Liu et Wang, sp. n.

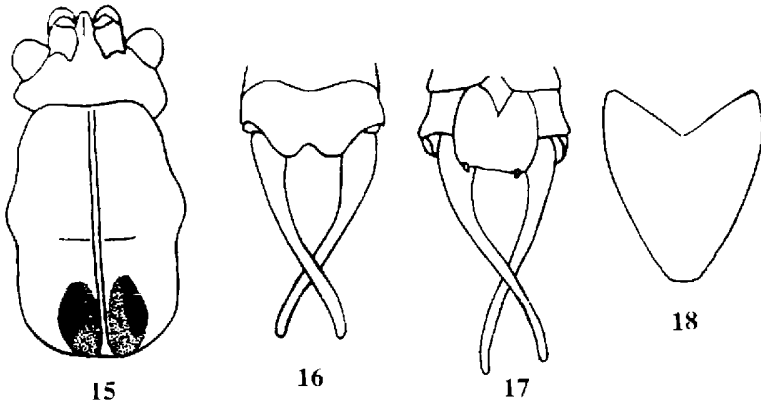
雄性: 体中等,较粗壮,端部钝圆,背面具沟,前缘几乎平直,后缘半圆形,沟后区或多或少抬高,具弱中隆线;侧片缺肩凹,完全外露。

后翅几乎不长于前翅。膝叶端部钝

4, 4(1, 1)型, 内、

22- 27个刺, 腹面具亚端距和一对端距。
板短宽, 腹突稍长。

2圆叶; 尾须细长, 简单; 下生殖



15- 18 新种 *Nipponomeconema sinica* Liu et Wang, sp. n.

15. 雄性头部和前胸背板背面观; 16. 雄性腹端背面观;

17. 雄性腹端腹面观; 18. 雌性下生殖板腹面观

雌性: 下生殖板圆三角形; 产卵瓣约为前胸背板的 2 倍, 腹瓣具顶钩

♂ 16. 0, ♀ 15. 0- 17. 0mm; 前胸背板 ♂ 4. 0, ♀ 4. 0- 4. 5mm; 前翅 ♂ 11. 0, ♀ 12. 0- 12. 5mm; 后足股节 ♂ ? , ♀ 13. 0mm; 雌产卵瓣 8. 0- 9. 0mm

♂ , 配模 ♀ , 河南 (卢氏琪河林场), 1300- 1700m, 1985. IX. 23, 张秀江采; 副模 3♀ , 河南 (内乡宝天塆), 1985. VIII. 12, 张秀江采。

新种 *Thaumaspis henanensis* Liu et Wang, sp. n.

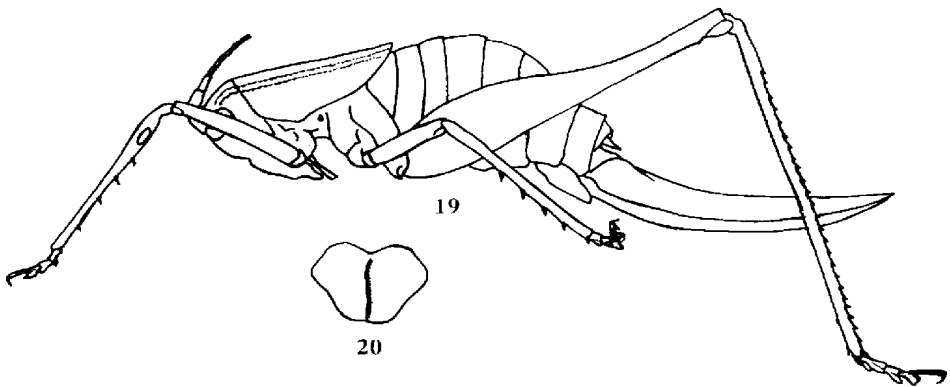


图19- 20 新种 *Thaumaspis henanensis* Liu et Wang, sp. n.

19. 雌性整体侧面观; 20. 雌性下生殖板腹面观

: 头顶向前突出呈圆锥形, 顶端钝圆, 背面具弱的纵沟。

, 突出。

, 到达第一腹节背板端部, 侧片缺

肩凹, 完全隐藏于前胸背板之下, 从侧面不可见

4, 4(1, 1)型; 后足胫节背面内和外缘各具 24- 25个刺, 端距 2对。

, 圆柱形; 下生殖板

近勺形, 全长具明显的中隆线; 产卵瓣稍短于后足股节, 马刀形。

, 复眼后方具黄色纵带, 延伸至前胸背板后缘。

♀ 12. 0mm; 前胸背板♀ 4. 5mm; 后足股节♀ 10. 5mm; 产卵瓣 8. 0mm

♀, 河南(商城黄柏山), 海拔 900- 1150米, 1985. VII. 17, 张秀江和孙红泉采。

Thaumaspis yachowensis (Tinkham, 程) 非常相近,

区别在于头部和前胸背板具黄色侧条纹, 雌性下生殖板具中隆线和产卵瓣较长

- 1 刘宪伟. 中国平背螽属一新种(直翅目: 螽斯科: 露螽亚科). 昆虫分类学报, 1986; 8(4): 321- 324
- 2 金杏宝. 中国螽斯名录. 昆虫学研究集刊, 1993; (11): 99- 118
- 3 毕道英. 中国蝽螽亚科两新种(直翅目: 螽斯总科). 动物分类学报, 1994; 19(3) 329- 332
- 4 . 西南武陵地区昆虫. 北京: 科学出版社, 1992, 87- 113
- 5 . 龙栖山动物. 北京: 中国林业出版社, 1993, 41- 55
- 6 . 长江三峡库区昆虫. 重庆: 重庆出版社, 1977, 145- 172
- 7 Bey- Bienko, G. Ya., Fauna of the USSR Orthoptera- Tettigonioidae- Phaneropterinae- Vol. II . No. 2. Zool. Inst. Akad. Nauk. USSR, New Ser. 1954; No. 59. 376
- 8 Karny, H. H., On the cricket- locusts (Gryllacrids) of China. Ling. Sci. Jour., 1929; 7 721- 756
- 9 Storozhenko, S. Yu., Review of the Orthoptera subfamily Aemodogryllinae (Orthoptera Rhabdophoridae). Ent. Obozr., 1990; 69: 835- 846
- 10 Tinkham, E. R. Twelve new species of Chinese leaf- katydid of the genus *Xiphidiopsis*. Proc. U. S. nat. Mus., 1944; 94: 505- 527
- 11 Yamasaki, T., *Nipponomeconema*, a new genus of the Japanese Meconematinae (Orthoptera, Tettigoniidae), with the description of four new species, Ann. Zool. Jap., 1982; 56(1): 59- 67

A SURVEY OF KATYDIDS FROM THE HENAN PROVINCE, CHINA (ORTHOPTERA)

Liu Xianwei

(Shanghai Institute of Entomology, Academia Sinica, Shanghai, 200025)

Wang Zhiguo

(Henan Academy of Science, Zhengzhou, 450003)

Abstract The collection contains 57 species of Stenopelmatoidea, Rhabdophoroidea and Tettigonioidae from the Henan province, China, belonging to 33 genera, among them 5 species are new to science, i. e. *Phryganogryllacris unicolor* Liu et Wang, *Isopsera bre-*

vistyla Liu et Wang; *Cosmetura nigrogeniculata* Liu et Wang; *Nipponomeconema sinica* Liu et Wang; and *Thaumaspis henanensis* Liu et Wang; Descriptions of the new taxa are given below. All type specimens are deposited in the Shanghai Institute of Entomology, Academia Sinica.

Phryganogrillacris unicolor Liu et Wang, sp. n. (Figs. 1–3)

This new species similar to *Ph. mellii* (Karny, 1926), but differs from the disc of head and pronotum without black markings, cerci of male longer and posterior margin of male subgenital plate deeply incised into two rounded lobes.

Measurements, Length of body ♂ 21.0–23.0, ♀ 21.0–28.0mm; pronotum ♂ 4.5–5.0, ♀ 5.0mm; tegmina ♂ 22.0–30.0, ♀ 18.0–22.0mm; hind femora ♂ 12.0–15.0, ♀ 12.0–13.0mm; Ovipositor ♀ 12.0–15.0mm.

Holotype ♂, Henan (Songxian Baiyunshan), 1996. VII. 16–19, collected by LIU Zuyao, YIN Hai-sheng and ZHANG We-nian; Allotype ♀, Henan (Denfong Songshan), Paratype 2♂♂, Henan (Luanchuan Longyuwan), 1996, VII, 10–13; 2♀♀, Henan (Luoshan Dongzai), 1994, VI. 23–26, collected by NIU Yao; 1♂, Sichuan (Qingchengshan) do 1987. VI. 27, collected by ZHANG Xiu-jiang.

Distribution China (Henan, Sichuan).

Isopsera brachystylata Liu et Wang, sp. n. (Figs. 4–9)

This new species distinguished from all known species of the genus of China by the pronotum without lateral carinae, male subgenital plate with shorter styles and all femora with brownish markings.

Measurements, Length body ♂ 21.0–25.0, ♀ 21.0–27.0mm; pronotum ♂ 4.2–4.5, ♀ 4.5–4.8mm; tegmina ♂ 28.0–30.0, ♀ 26.0–28.0mm; hind femora ♂ 19.0–21.0, ♀ 19.0–22.0mm; Ovipositor ♀ 7.0–7.5mm.

Holotype ♂, Allotype ♀, Paratype 4♂♂, Henan (Lushi Qihe forestry centre), 1985. IX. 24, collected ZHANG Xiu-jiang; 2♂♂, 5♀♀, Henan (Neisiang Baotianman), 1985. VIII. 12–14, collected ZHANG Xiu-jiang; 2♀♀, Henan (Linbao Hexi forestry centre, 1987. VIII, 14, collected by ZHANG Xiu-jiang.

Distribution China (Henan, Sichuan).

Cosmetura nigrogeniculata Liu et Wang, sp. n. (Figs. 10–14)

This new species is very similar to *Cosmetura nigrovittata* Liu et Bi, 1994. but distinguished from it in the spur formula of fore tibiae 4, 4(1, 1), hind tibiae with spines in smaller number than that the latter and hind femora with brown markings, knee dark brown.

Female unknown.

Measurements, Length of body ♂ 13.0mm; pronotum ♂ 4.8mm; tegmina ♂ 1.5mm; hind femora ♂ 12.0mm.

Holotype♂, Henan(Neixiang Baotianman), 1985. VIII. 15, collected SUN Hong-quan.

Distribution China(Henan).

Nipponomeconema sinica Liu et Wang, sp. n, (Figs. 15– 18)

This new species distinguished from all known species of the genus of Japan by the shape of markings of pronotum, by the male tenth abdominal tergita with deep notch at the posterior margin.

Measurements, Length of body ♂ 16.0, ♀ 15.0– 17.0mm; pronotum♂ 4.0, ♀ 4.0– 4.5mm; tegmina ♂ 11.0, ♀ 11.5– 12.5mm; hind femora ♂?, ♀ 13.0; Ovipositor♀ 8.0– 9.0mm.

Holotype♂, Allotype♀, Henan(Lushi Qihe forestry centre), 1985, IX. 23, collected ZHANG Xiu-jiang; Paratype 3♀, Henan(Neixiang Baotianman), 1985. VIII. 12, collected by ZHANG Xiu-jiang.

Distribution China(Henan).

Thaumaspsis henanensis Liu et Wang, sp. n (Figs. 19– 20)

This new species is very similar to *Thaumaspsis yachowensis* (Tinkham, 1994. but distinguished from it in the head and pronotum with lateral yellow stripes, female subgenital plate with a longitudinal carinae.

Male unknown.

Measurements, Length of body ♀ 12.0mm; pronotum ♀ 4.5mm; hind femora ♀ 10.5mm; Ovipositor♀ 8.0mm.

Holotype ♀, Henan (Shangcheng Huangbaishan), 1985. VII. 17, collected by ZHANG Xiu-jiang and SUN Hong-quan.

Distribution China(Henan).

Key words *Orthoptera*, *Stenopelmatoidea*, *Rhaphidophoroidea*, *Tettigonioidea*, *new species*, *China*