

16.5mm; 后足股节长雌虫为 9.0~10.0mm, 雌虫为 10.0~10.5mm; 产卵瓣长雌虫为 10.0~11.0mm。

正模♂, 配模♀, 副模 5♂♂, 福建(武夷山三港, 建阳大竹岚), 1994.VIII-IX, 金杏宝、殷海生采。

从整体上看, 本种应属于牯岭剑螽类群(*X. kulingensis*-group)。比较雄性尾须, 更接近巨叶剑螽(*X. megalobata* Xia et Liu, 1988), 但下生殖板向端部明显趋狭, 而显然不同; 比较雄性下生殖板与贵州剑螽(*X. kweichowensis* Tinkham, 1944)和陈氏剑螽(*X. cheni* Bey-Bienko, 1955)很相似, 但尾须截然不同。雌性下生殖板较接近于贺氏剑螽(*X. howardi* Tinkham, 1956), 但后缘凸出而非内凹及产卵瓣扶瓣明显长于背瓣而易区别。

种名“arcta-lamina”(狭板)根据狭窄的雄性下生殖板而命名。

9.86 凹板剑螽, 新种 *Xiphidiopsis concavilamina* Jin, sp. nov. (图 9-34)

雄性中足胫节具 5 个外缘刺, 4 个内缘刺和 1 对端距; 第 10 腹节背板后缘具 2 个相距较近、较长的突起。尾须基部内侧强凹陷, 背缘和腹缘呈薄片状扩大, 腹缘波曲形, 前端角向

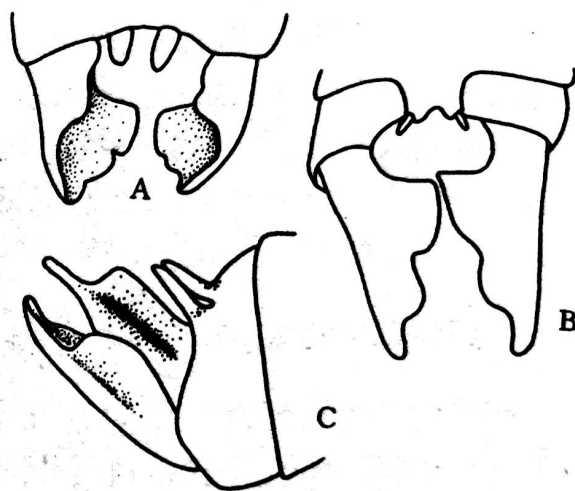


图 9-34 凹板剑螽 *Xiphidiopsis concavilamina* Jin, sp. nov.

A. 雄性腹端背面观 B. 雄性腹端腹面观 C. 雄性腹端侧面观

前突出；尾须端部较直。下生殖板端部突然变狭，后缘内凹，1对腹突着生于后缘两侧。

雌性未知。

体黄绿色，复眼深棕色。前胸背板具2条褐色纵纹，沟前区部分略内凹成弧形。前翅绿色，后缘褐色。后足股节下膝侧片端部黑色。

体长雄虫为10.0mm；前胸背板长雄虫为4.0mm；前翅长雄虫为16.0~18.0mm；后足股节长雄虫为9.0~10.0mm。

正模♂，福建（武夷山三港），1994. VIII-IX，金杏宝、殷海生采；副模1♂，浙江龙泉，1994. VII. 7，（保存于山东大学生物系）。

本种与前种非常相似，同隶属于牯岭剑螽（*X. kulingensis*）类群。但前足胫节刺排列为4, 5(1, 1)型。雄性腹部末端的构造显然不同。

种名“*concavi-lamina*”（凹板）根据雄性下生殖板后缘中央明显内凹而命名。