

中国树蝥亚科三新种

(直翅目: 蝥蜥科)

夏凯龄 刘宪伟

(中国科学院上海昆虫研究所)

摘 要

本文记述树蝥亚科 Pseudophyllinae 3 新种: 并脉蝥 *Phyllomimus coalitus*、长腹突效 蝥 *Phyll-ozelus dolichostylus* 和胫突瘤蝥 *Tegrolcinia mirotibialis*。模式标本均保存在中国科学院上海昆虫研究所。

关键词: 树蝥亚科, 蝥蜥属, 效 蝥属, 瘤蝥属

并脉蝥 *Phyllomimus coalitus*, 新种 (图 1—2)

雌性: 体形中等。头部较短宽, 头顶锥形, 不超出触角窝内隆缘顶端, 背面具甚浅的纵沟; 颜面侧观较强地向后倾斜。前胸背板具颗粒状瘤突; 前缘和后缘近圆形; 横沟 2 条, 后横沟位于中部之后, 缺中隆线; 侧片较低, 下缘具较明显的瘤突。前胸腹板无刺突; 中胸腹板横宽, 前缘和侧缘具瘤突。前足股节腹面缺刺, 中足股节腹面外缘具 3 个小刺, 后足股节腹面外缘具 7 个稍大的刺。前翅颇远地超过后足股节端部, 端缘呈狭圆形; Sc 脉和 R 脉在端部之前短距离合并(图 1), Rs 脉从 R 脉端部 1/4 处分出, 径脉域基部具一较明显的圆形翅痣。后翅短于前翅。肛上板呈长椭圆形, 具较弱的纵沟。下生殖板翼状, 向后趋宽(图 2), 后缘呈宽“V”形凹口。产卵瓣背缘较平直, 端半部具较明显的细齿; 背瓣侧面具 2 条斜隆褶。

体黄绿色。前翅绿色, 前缘苍白色, 内侧具淡红色; 径脉域基部的翅痣黄褐色, 中心暗色; 翅痣之后具 5 个较明显的白色斑点。产卵瓣背缘及腹缘端半部黑褐色。

雄性未知。

体长 26 毫米; 前胸背板长 7 毫米; 前翅长 43 毫米; 后足股节长 16 毫米; 产卵瓣长 17 毫米。

正模♀, 云南: 瑞丽, 1981.X.17

本新种近似越南的 *Ph. musicus* Carl 1914, 其区别为前翅 Sc 脉和 R 脉在端部之前短距离合并, 雌性下生殖板翼状, 向后趋宽, 后缘具宽“V”形凹口。

* 本文插图由徐仁娣同志复墨, 特此致谢。

本文 1989 年 11 月 21 日收到, 1990 年 3 月 19 日修回。

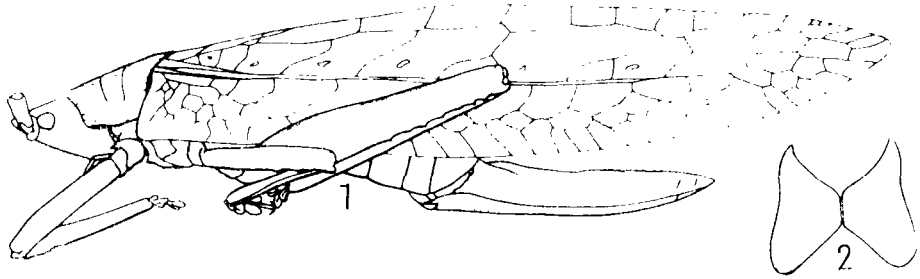


图 1—2 并脉翡螽 *Phylloimimus coalitus*, 新种
1. 雌性整体侧观 2. 雌性下生殖板

长腹突效翡螽 *Phyllozelus dolichostylus*, 新种 (图 3—5)

雄性：体形中等。头部明显狭于前胸背板；头顶锥形，顶端具凹口，稍超出触角窝内隆缘顶端，背面较深的纵沟；颜面侧观较强地向后倾斜。前胸背板具颗粒状瘤突；前缘和后缘弧形，横沟 2 条，前横沟较直，后横沟波曲形，位于中部之后；侧片较低，下缘后半部较强地向上倾斜，具较弱瘤突。前胸腹板具 2 个短刺突；中胸腹板横宽，前缘和侧缘光滑。前足股节长于前胸背板，腹面内缘具 3 个甚弱的小刺，中足股节腹面外缘具 1—2 个小刺，后足股节腹面外缘具 4—5 个较大的刺。前足胫节听器为封闭型。前翅颇远地超过后足股节端部，端缘狭圆，后缘较直 (图 3)。Sc 脉和 R 脉基半部毗连，端半部分开；Rs 脉从 R 脉中部分出；横脉具短枝叉。后翅短于前翅。第 10 腹节背板后缘中央稍内凹，两侧凸出呈圆形。肛上板较长，椭圆形。尾须较粗短，圆柱形，端部具 1 内弯的小刺。下生殖板短，横宽，后缘具一对极长、形状较奇异的腹突 (图 4—5)，较强地侧扁和毗连，仅端部稍分开。

体黄绿色。前翅淡绿色，雄性下生殖板的腹突暗褐色。

雌性未知。

体长 28 毫米；前胸背板长 6 毫米；前翅长 32 毫米；后足股节长 13 毫米；腹刺长 6 毫米。

正模♂，西藏：墨脱 (背崩)，1977。

Ⅶ. 3

本新种雄性下生殖板甚短，横宽；腹突极长和形状奇异，区别于属内其他已知种。

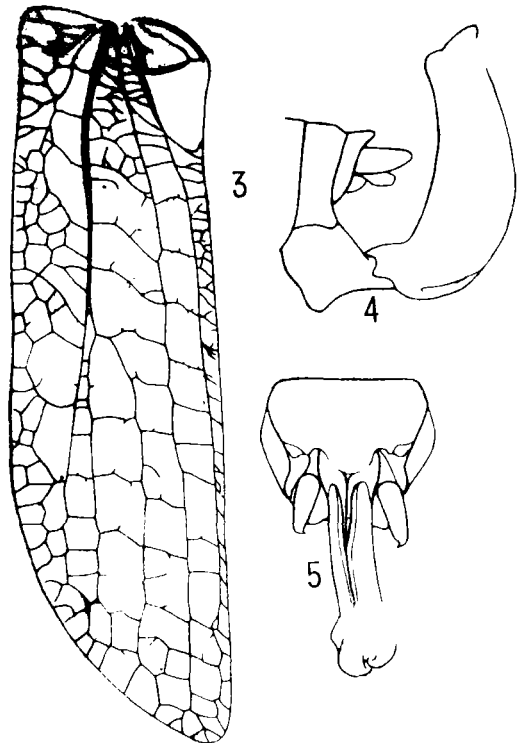
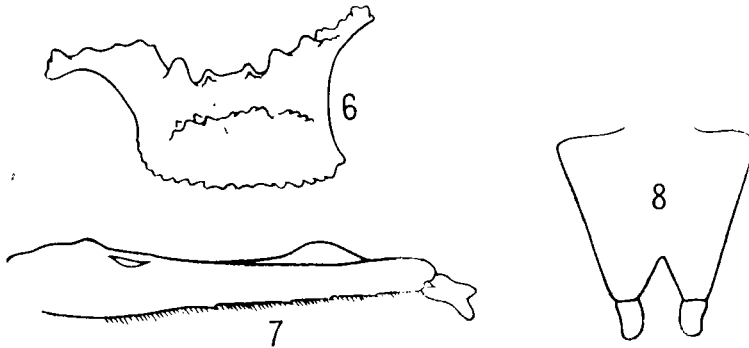


图 3—5 长腹突效翡螽 *Phyllozelus dolichostylus*, 新种

3. 雄性前翅 4. 雄性腹端侧观 5. 雄性腹端腹观

胫突瘤蝽 *Tegrolcinia mirotibialis*，新种 (图 6—8)

雄性：体形中等。头部较短宽；头部超出触角窝内隆缘顶端，基半部较强地隆起，端半部较深地凹陷，顶端具凹口；颜面稍扁平，侧观较强地向后倾斜。前胸背板具甚明显的不规则瘤突和短隆线；前缘较强地向前突出，几乎平直，两侧具纵向排列的瘤突；后缘圆形，具较强隆起的 2 个瘤突；横沟 2 条，后横沟位于中部之后；沟前区的前部 1/3 和沟后区的后部 2/3 均具甚强隆起的中脊；侧片较低，下缘具较明显的瘤突，中部纵列不规则的瘤突 (图 6)。中胸腹板稍微地宽大于长，前缘较强地内凹，平滑。各足股节腹面外缘呈片状扩大，边缘波曲形，具甚长的纤毛。前足胫节背面平滑，近端部具一甚明显的隆丘 (图 7)；听器为封闭型。前翅颇远地超过后足股节端部，端缘圆形；Sc 脉和 R 脉中部一段毗连，Rs 脉从 R 脉中部之前分出；横脉较稀少，翅室内具较明显的皱褶。后翅长于前翅。尾须较细长，圆柱形，端部内弯，具 1 较钝的端刺。下生殖板较宽大，向端部渐趋狭 (图 8)，后缘在腹突之间具“V”形凹口；腹突较短粗，稍扁形。

图 6—8 胫突瘤蝽 *Tegrolcinia mirotibialis*，新种

6. 前胸背板侧观 7. 前足胫节 8. 雄性下生殖板

体淡褐色，具褐色和暗褐色树皮状斑纹。颜面暗黑色，胸部腹面黄色。后翅横脉暗色，周围呈烟褐色。

雌性未知。

体长 38 毫米；前胸背板长 7 毫米；前翅长 48 毫米；后足股节长 16.5 毫米。

正模♂，云南：金平，1982.VI.17

本新种近似于 *T. superba* De Jong 1938，明显区别在前足胫节背面近端部具一甚明显的隆丘。

参 考 文 献

- Beier, M. 1954 Revision der Pseudophyllinen. Trab. Inst. Esp. Entom. Madrid, 1—479.
 Bey-Bienko, G. J. 1955 Faunistic observations on and systematics of the superfamily Tettigonoidea (Orthoptera) from China (In Russian). Zool. Zhurn. Moscow. 34:1250—1271.

THREE NEW SPECIES OF THE SUBFAMILY PSEUDOPHYLLINAE FROM CHINA (ORTHOPTERA : TETTIGONIIDAE)

Xia Kailing Liu Xianwei

(Shanghai Institute of Entomology, Academia Sinica)

This paper describes three new species of the subfamily Pseudophyllinae, respectively come under the *Phyllomimus* Stal 1875, *Phyllozelus* Pictet & Saussure 1892 and *Tegrolcinia* De Jong 1938. All the type specimens are preserved in the collections of Shanghai Institute of Entomology, Academia Sinica.

Phyllomimus coalitus, sp. nov. (Figs. 1—2)

This new species is closely allied to *Ph. musicus* Carl 1914 from North Vietnam, but it differs from the Sc and R of fore wing with short distance merged at the before apical part. (fig. 1); female subgenital plate wing-form, becoming wider posteriorly (fig. 2), and with a broad V-shaped incision at the posterior margin.

Male unknown.

Holotype ♀, Yunnan: Ruili, 17. X. 1981

Phyllozelus dolichostylus, sp. nov. (Figs. 3—5)

This new species with subgenital plate of male very short and strongly transverse; styli extremely long and shape very peculiar (figs. 4—5). distinguishable from all other known species of the genus.

Female unknown.

Holotype ♂, Xizang: Motuo (Beibeng), 3. VII. 1977

Tegrolcinia mirotibilis, sp. nov. (Figs. 6—8)

This new species are very similar to *T. superba* De Jong 1938, but may be distinguished from the fore tibiae with a remarkably tubercle at the near apex of dorsal side (fig. 7)

Female unknown.

Holotype ♂, Yunnan: Jinping, 17. VI. 1982

Key words: Pseudophyllinae, *Phyllomimus*, *Phyllozelus*, *Tegrolcinia*