

云南蟋蟀种类的调查

刘宪伟 殷海生 夏凯龄
(中国科学院上海昆虫研究所)

摘要 云南位于我国西南边陲,地处云贵高原南侧,地形错综复杂;气候属热带和亚热带,动植物资源极其丰富,尤以西双版纳更为突出,素有动、植物王国之称。作者有幸对云南省蟋蟀总科进行调查研究,收集到大量标本,经整理鉴定现列出的名录于后,计有6科30属56种,其中新种3种,新记录种5种。新种模式标本均保存于中国科学院上海昆虫研究所。

关键词 云南 蟋蟀总科

蟋蟀总科 Grylloidea

一、蟋蟀科 Gryllidae

1. 赤褐甲蟋 *Acanthoplistus testaceus* Zheng et Woo 1992
分布 云南(勐龙, 勐混)。
2. 哑蟋 *Goniogryllus* sp.
分布 云南(永平, 宾川, 丽江)。
3. 短翅灶蟋 *Grylloides sigillatus* (Walker 1869)
分布 云南(元江, 景洪, 腾冲)。
4. 双斑蟋蟀 *Gryllus bimaculatus* De Geer 1773
分布 云南(东川, 昆明, 建水, 勐腊, 大理, 永仁, 华坪)。
5. 尖额棺头蟋 *Loxoblemmus angulatus* Bey-Bienko 1956
分布 云南(勐腊, 南涧)。
6. 石首棺头蟋 *Loxoblemmus equestris* Saussure 1877
分布 云南(路南, 景洪, 勐腊, 勐龙, 腾冲, 盈江, 瑞丽)。
7. 哈尼棺头蟋 *Loxoblemmus haani* Saussure 1877
分布 云南(保山, 腾冲, 瑞丽)。
8. 介棺头蟋 *Loxoblemmus intermedius* Chopard 1929
分布 云南(景洪)。
9. 雅科棺头蟋 *Loxoblemmus jacobsoni* Chopard 1927
分布 云南(景洪, 勐腊)。
10. 黄足素蟋 *Mitius flavipes* (Chopard 1928)
分布 云南(景东, 据 Gorochoy 1985)。
11. 曲脉姬蟋 *Modicogryllus confirmatus* (Walker 1859)

* 中国科学院分类区系学科特别支持费资助课题。
本文插图由徐仁娣同志复墨, 特此致谢!

- 分布 云南(河口, 景洪, 勐龙, 保山)。
12. 黄足音蟋 *Phonarellus flavipes* Xia et al.
分布 云南(河口, 西双版纳)。
13. 小音蟋 *Phonarellus minor* (Chopard 1969)
分布 云南(河口, 景洪, 澜沧, 孟连)。
14. 花生巨蟋 *Tarbinskiellus portentosus* (Lichtenstein 1796)
分布 云南(昆明, 新平, 景洪, 腾冲, 瑞丽, 潞西)。
15. 小悍蟋 *Tartarogryllus minusculus* (Walker 1869)
分布 云南(曲靖, 泸西, 石屏, 蒙自, 普洱, 河口, 澜沧, 盈江)。
16. 黄脸油葫芦 *Teleogryllus emma* (Ohmachi et Matsumura 1951)
分布 云南(个旧)。
17. 北京油葫芦 *Teleogryllus mitratus* (Burmeister 1838)
分布 云南(文山, 景洪, 勐腊, 潞西, 大理)。
18. 黑脸油葫芦 *Teleogryllus occipitalis* (Serville 1839)
分布 云南(曲靖, 泸西, 广南, 普洱, 景洪, 勐腊, 澜沧, 临沧, 景东, 保山, 腾冲, 盈江, 瑞丽)。
19. 赤褐特蟋 *Turanogryllus rufoniger* (Chopard 1925)
分布 云南(景东, 据 Gorochoy 1985)。
20. 长颚斗蟋 *Velarifictorus aspersus* (Walker 1869)
分布 云南(河口, 景洪, 保山)。
21. 迷卡斗蟋 *Velarifictorus micado* (Saussure 1877)
分布 云南(东川, 昆明)。
22. 丽斗蟋 *Velarifictorus ornatus* (Shiraki 1911) comb. n. 新组合
分布 云南(景东)。
23. 云南斗蟋 *Velarifictorus yunnanensis* Liu et Yin 新种
分布 云南(勐腊)。

二、蛉蟋科 Trigonidiidae

(一) 针蟋亚科 Nemobiinae

24. 斑腿双针蟋 *Dianemobius (Dianemobius) fascipes* (Walker 1869)
分布 云南(勐腊, 腾冲, 瑞丽)。
25. 斑翅灰针蟋 *Dianemobius (Polionemobius) taprobanensis* (Walker 1869)
分布 云南(普洱, 景洪, 盈江, 瑞丽)。
26. 紫色异针蟋 *Pteronemobius concolor* (Walker 1871)
分布 云南(腾冲, 盈江, 瑞丽)。
27. 印度异针蟋 *Pteronemobius indicus* (Walker 1869)
分布 云南(盈江, 瑞丽)。
28. 亮褐异针蟋 *Pteronemobius nitidus* (Bolivar 1901)
分布 云南(景洪, 澜沧)。

(二) 蛉蟋亚科 *Trigonidiinae*

29. 疑黄蛉 *Anaxipha dubia* Liu et Yin 新种
分布 云南(保山)。
30. 长翅黄蛉 *Anaxipha longipennis* (Serville 1839)
分布 云南(河口, 盈江)。
31. 普拉德黄蛉 *Anaxipha pravnini* Gorochov 1985
分布 云南(澜沧, 瑞丽)。
32. 维姐黄蛉 *Anaxipha venustula* (Saussure 1878) 中国新记录种
分布 云南(腾冲, 盈江)。
33. 黄蛉 *Anaxipha* sp.
分布 云南(腾冲)。
34. 赤胸墨蛉 *Homoeoxipha lycoides* (Walker 1869)
分布 云南(景洪, 瑞丽)。
35. 黑足墨蛉 *Homoeoxipha nigripes* Hsia et Liu 1992
分布 云南(腾冲)。
36. 亮黑拟蛉 *Paratrigonidium nitidum* Brunner 1893 中国新记录种
分布 云南(金平)。
37. 虎甲蛉蟋 *Trigonidium cicindeloides* Rambur 1839
分布 云南(保山, 瑞丽)。
38. 长翼蛉蟋 *Trigonidium humbertianum* (Saussure 1878) 中国新记录种
分布 云南(勐腊)。

三、貌蟋科 *Gryllomorphidae*

39. 纹头拟长蟋 *Parapentacentrus lineaticeps* (Chopard 1969) comb. n. 新组合
分布 云南(西双版纳)。

四、蛛蟋科 *Phalangopsidae*

40. 云南金钟 *Homoeogryllus yunnanensis* Yin
分布 云南(景洪, 勐腊)。

五、蝈蛉科 *Eneopteridae*(一) 蝈蛉亚科 *Eneopterinae*

41. 大金蝈蛉 *Xenogryllus transversus* (Walker 1869) 中国新记录种
分布 云南(景洪, 勐腊)。

(二) 短距蝈蛉亚科 *Podoscirtinae*

42. 大隐穴蝈蛉 *Sonotrella major* Liu et al.
分布 云南(景洪)。
43. 双色阔胫蝈蛉 *Mnesibulus bicolor* (Haan 1878)
分布 云南(腾冲)。
44. 柯氏啼蝈蛉 *Trelleora kryzhanovskiji* Gorochov 1988
分布 云南(据 Gorochov 1988)。

45. 梨片蝓蛉 *Truljalia hibinonis* (Matsumura 1919)

分布 云南(富宁)。

46. 黑胫茨蝓蛉 *Zvenella nigrotibialis* Liu et al.

分布 云南(勐腊)。

47. 云南茨蝓蛉 *Zvenella yunnana* (Gorochov 1985)

分布 云南(景洪, 景东)。

(三) 突额蝓蛉亚科 *Euscyrinae*48. 雅突额蝓蛉 *Euscyrus concinnus* (Haan 1842)

分布 云南(元阳, 河口)。

49. 半翅突额蝓蛉 *Euscyrus hemelytrus* (Haan 1842)

分布 云南(芒市, 据 Gorochov 1985)。

50. 奥加突额蝓蛉 *Euscyrus ogatai* Shiraki 1930

分布 云南(思茅, 墨江, 河口, 据 Gorochov 1985)。

51. 短翅长额蝓蛉 *Patiscus brevipennis* Chopard 1969 中国新记录种

分布 云南(景洪, 勐腊, 临沧)。

52. 宽头长额蝓蛉 *Patiscus cephalotes* (Saussure 1878)

分布 云南(河口)。

53. 台湾长额蝓蛉 *Patiscus formosanus* (Shiraki 1930)

分布 云南(景东, 据 Gorochov 1985)。

54. 长翅长额蝓蛉 *Patiscus longipennis* Liu et Yin 新种

分布 云南(瑞丽)。

六、树蟋科 *Oecanthidae*55. 长瓣树蟋 *Oecanthus longicaudatus* Matsumura 1904

分布 云南(保山)。

56. 黄树蟋 *Oecanthus rufescens* Serville 1839

分布 云南(临沧, 瑞丽)。

新种描述:

云南斗蟋 *Velarifictorus yunnanensis* Liu et Yin 新种(图1—3)

♂ 体中等。侧面观头顶弱倾斜; 额突甚宽; 触角第1节长与宽约相等; 上颚正常, 下颚须细长, 其第3节长于第4节, 第5节最长, 并向端部稍扩宽, 顶端斜截状, 端角圆弧形; 下唇须第3节向端部扩宽, 明显长于第2节。前胸背板横宽, 具绒毛; 前缘明显凹入, 具刚毛, 后缘较平直; 背面月牙痕清晰; 侧片长大于高, 下缘向后上方稍倾斜。前翅到达腹端, Sc 脉具2—3分枝; 斜脉2条, 其基部距离甚近, 其中长的1条较弯曲, 短的1条较直; 索脉4条, 其中2条弯曲, 2条较直; 对角脉较长, 稍弯曲; 镜膜基部呈角形, 端部弧形, 内具1条呈直角状弯曲的横分脉; 索脉与镜膜间具1条横脉; 端域较短, Cul 脉具3分枝, 横脉排列规则。前足胫节内侧具1个小圆形的听器, 外侧听器为长椭圆形。后足腿节膨大; 胫节具5对背距, 内端距明显长于外端距, 内侧中端距最长, 上端距次之, 外侧中端距长于上、下端距; 第1跗节背面具刺, 外缘6根, 内

缘5根，端部每侧各具1枚大的端距，内端距明显大于外端距。肛上板较宽，中央凹陷，端部平直。下生殖板兜状，端缘圆弧形。尾须细长，具较长的绒毛。生殖器如图1—3。
 雌性未知。

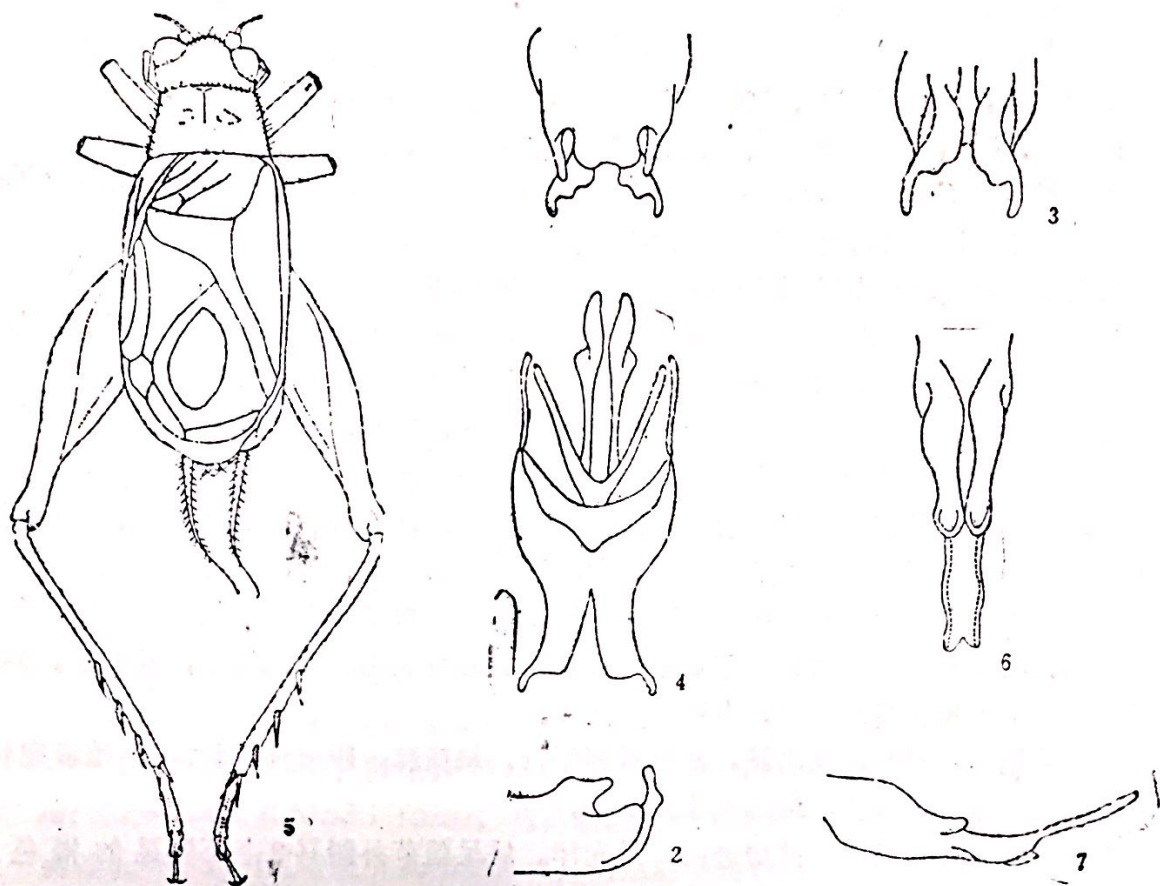


图1—3 云南斗蟋 *Velarifictorus yunnanensis* Liu et Yin sp. nov.

1. 雄性阳茎基背片背观； 2. 雄性阳茎基背片侧观； 3. 雄性阳茎基背片腹观

图4—5 疑黄蛉 *Anaxipha dubia* Liu et Yin sp. nov.

4. 雄性阳茎基背片背观； 5. 雄性整体背观

图6—7 长翅长额蛩蛉 *Patiscus longipennis* Liu et Yin sp. nov.

6. 雄性阳茎基背片背观； 7. 雄性阳茎基背片侧观

Fig. 1—3 *Velarifictorus yunnanensis* Liu et Yin sp. nov.

1. ♂ epiphallus, dorsal view; 2. ♂ epiphallus, lateral view; 3. ♂ epiphallus, ventral view

Fig. 4—5 *Anaxipha dubia* Liu et Yin sp. nov.

4. ♂ epiphallus, dorsal view; 5. ♂ body, dorsal view

Fig. 6—7 *Patiscus longipennis* Liu et Yin sp. nov.

6. ♂ epiphallus, dorsal view; 7. ♂ epiphallus, lateral view

体深褐色。后头具6条淡黄色纵纹；复眼间具淡黄色横纹；中单眼淡黄色，中单眼与唇基间具1长三角形的淡黄色斑；颊面、唇基和上颚皆为淡黄色，上唇淡褐色，下颚须和下唇须淡黄色。前胸背板具杂乱的淡黄色斑，侧片上半部深褐色，下半部淡黄色。前翅褐色，肩角淡黄色，侧域上半部深褐色，下半部淡黄色。足淡黄色；后足腿节外侧具褐色的细斜纹，端部背面褐色；胫节背距和端距的关节处深褐色。腹部背面褐色，腹面黄褐色。尾须褐色。

体长: 14—15mm;
前胸背板长: 2.5—2.8mm;
前翅长: 8—9mm;
后足腿节长: 10mm;
尾须长: 9.5mm。

正模: ♂, 云南(勐腊), 1991. K. 2, 刘祖尧、王天齐、殷海生采。

副模: 2♂♂, 云南(勐腊), 1991. K. 2, 刘祖尧、王天齐、殷海生采。

本新种近似 *Velarifictorus sikkimensis* (Bhowmik 1967) 和 *Velarifictorus indicus* Tandon et Shishodia 1974, 但雄性生殖器结构不同(见图)。

疑黄蛉 *Anaxipha dubia* Liu et Yin 新种(图4—5)

♂ 体较宽。头部宽于前胸背板, 后头凸起, 复眼较大, 球形, 额突具毛, 明显宽于触角第1节, 下颚须第3、4、5节约等长, 第5节呈三角形。前胸背板具绒毛, 向后扩宽, 前缘凸起, 后缘和侧片下缘较直。前翅膜质, 较宽, 到达腹端, 缺后翅。Sc脉不分枝, 具1条较长而呈S形弯曲的斜脉, 索脉3条, 2条呈弓形弯曲, 1条较直, 镜膜较大, 内具杂乱的闰脉, 基部较尖, 端部呈钝角状, 缺端域。前足胫节内、外两侧各具1个小圆形的听器。后足腿节基部稍膨大; 胫节细长, 内、外两侧各具3枚背距, 外端距甚短, 内侧上端距最长, 中端距次之; 第1跗节稍短于其余2节长之和, 内、外端距各1枚, 内端距长于外端距; 第2跗节横扁, 腹面具簇毛。腹部扁平, 具绒毛, 侧缘明显下凹。下生殖板端缘内凹。生殖器如图4。

♀ 前翅不达腹端, 缺闰脉, 翅脉排列平行, 缺横脉。腹部圆柱状。下生殖板兜状, 末端稍尖。产卵瓣弯刀状, 端部上缘具细齿。

体黄褐色。复眼褐色。前翅透明, 具光泽。后足腿节外侧具2条不明显的褐色纵纹。第2跗节褐色。腹部深褐色。产卵瓣基半部黄褐色, 端半部深褐色。

体长: ♂, 6.5—7.2mm, ♀, 5.5—7mm;
前胸背板长: ♂, 1mm, ♀, 1.2mm;
前翅长: ♂, 4.5—5mm, ♀, 3.5—4mm;
后足腿节长: ♂, 4.8—5.1mm, ♀, 5.2—5.5mm;
产卵瓣长: ♀, 2—2.5mm。

正模: ♂, 云南(保山), 1981. K. 20, 何秀松采。

配模: ♀, 云南(保山), 1981. K. 20, 何秀松采。

副模: 7♂♂, 2♀♀, 云南(保山), 1981. K. 20, 何秀松采。

本新种与维妞黄蛉 *Anaxipha venustula* (Saussure 1878) 相近似, 但体较小, 头部复眼间缺褐色斑纹, 额突稍宽于触角第1节, 前胸背板和前翅褐黄色, 单色。

长翅长额蛴蛉 *Paticus longipennis* Liu et Yin 新种(图6—7)

♂ 体细长。头背部与额突呈同一水平面, 与颜面成直角; 复眼凸出, 呈水平状延长; 额突明显狭于和长于触角第1节, 中单眼位于额突的近端部, 并具1条较浅的沟, 沟两侧具较长的刚毛; 触角较长, 第1节长宽约相等; 下颚须粗短, 第3、第4节约等长, 第5节向端部扩宽, 端缘呈斜截状。前胸背板向后稍扩宽, 缺侧隆线, 前缘凹入,

后缘呈波状，背面月牙痕明显；侧片长约为高的2倍，下缘平直。前、后翅相似。前翅稍短于腹端，Sc脉具3分枝，R脉具1分枝，M脉具3分枝；纵脉间具许多闰脉。后翅甚长，几乎到达尾须的末端。足具绒毛，前足胫节外侧具1个较大的圆形听器，内侧听器为长椭圆形。后足腿节细长；胫节背面具小刺，刺间具距，内背距7枚，外背距6枚，内侧上端距最长，外端距甚短，约等长；第1跗节较短，近端部背面两侧各具1根小刺，内、外端距各1枚，约等长；第2跗节侧扁，爪上具细齿。肛上板向端部趋狭，背面凹陷。下生殖板细长。尾须甚长，具较长的绒毛。生殖器如图6—7。

♀性未知。

体黄色。复眼褐色，其后各具1条深褐色的细线，经颊面一直到前胸背板侧片的后缘；触角窝内侧和侧单眼处具褐色斑。前胸背板中央具1条宽的褐色纵斑，褐斑两侧各具1条较细的深褐色纵纹，纵纹端部向外侧倾斜。Sc脉为褐色。腹部黄褐色。下生殖板端半部褐色。

体长：18.5mm；

全长(包括后翅)：25mm；

前胸背板长：2mm；

前翅长：13mm；

后足腿节长：10.5mm；

尾须长：9mm。

正模：♂，云南(瑞丽)，1981. X. 17，何秀松采。

本新种近似马来长额蛩蛉 *Patiscus malayanus* Chopard 1969和台湾长额蛩蛉 *Patiscus formosanus* (Shiraki 1930)，与前者的区别是体较长，额突明显长于触角第1节，前胸背板前后缘和足的胫节基部缺黑点，后足胫节内背距7枚，外背距6枚。与后者的区别是雄性生殖器结构不同(见图)。

丽斗蟋 *Velarifictorus ornatus* (Shiraki 1911) comb. n. 新组合

此种系 Shiraki, 1911 根据采自台湾 2 个雌虫标本，发表了 *Gryllus ornatus*, Shiraki, 1930 仍用台湾雄虫标本作补充描述。Chopard, 1961 将此种移到姬蟋属 *Modicogryllus*。但此种从侧面观，头部背面是圆凸形，雄性阳茎基背片后缘具中叶，所以应归属于斗蟋属 *Velarifictorus*。

参 考 文 献

- [1] 吴福桢等。1987。云南森林昆虫，67—71。云南科技出版社。
- [2] 吴福桢 郑彦芬。1987。金蛴蛉科两属两种——中国新记录。昆虫分类学报，9(2): 90。
- [3] 郑彦芬，吴福桢。1992。中国甲蟋属记述(直翅目：蟋蟀科)。昆虫学报，35(2): 208—210。
- [4] Bienko G. Ya. B. 1956 Notes on fauna and taxonomy of Gryllidae (Orthoptera) from China. *Zool. Zhurn., Moscow* 35: 219—237.
- [5] L. Chopard 1969 The fauna of India and the adjacent countries (Gryllidae), Calcutta. 421pp.
- [6] A. V. Gorochov 1983 To the knowledge of the cricket tribe Gryllini (Orthoptera: Gryllidae). *Ent. Oboz.*, 62 (2): 314—330.
- [7] A. V. Gorochov 1985 On the fauna of Grylloidea (Orthoptera) of China. *Ent. Oboz.*, 64(1): 89—109.
- [8] S. K. Tandon & M. S. Shishodia 1974 Descriptions of two new species of *Velarifictorus* (Orthoptera: Grylloidea) from India. *Oriental Insects* 8(3): 299—302.
- [9] B. C. Townsend 1980 A taxonomic study of two similar species of *Teleogryllus* (Orthoptera: Gryllidae). *Jour. Nat. Hist.* 14: 153—162.

A SURVEY OF GRYLLOIDEA (ORTHOPTERA) FROM YUNNAN PROVINCE

Liu Xianwei Yin Haisheng Xia Kailing

(Shanghai Institute of Entomology, Academia Sinica)

This paper deals with 56 species of Grylloidea collected from Yunnan Province, including 3 new species and 5 new records to China. They belong to 6 families 30 genera. All type specimens are preserved in Shanghai Institute of Entomology, Academia Sinica.

***Velarifictorus yunnanensis* Liu et Yin sp. nov.** (Fig. 1—3)

This species is similar to *V. sikkimensis* (Bhowmik 1967) and *V. indicus* Tandon et Shishodia 1974, but differs in the structure of male genitalia. Female unknown.

Holotype ♂, paratype 2 ♂♂, Yunnan (Mengla), 1991. IX. 2, collected by Liu Zuyao, Wang Tianqi, Yin Haisheng.

***Anaxipha dubia* Liu et Yin sp. nov.** (Fig. 4—5)

This new species is allied to *A. venustula* (Saussure 1878), but differs in: 1. Size small. 2. Head without a brown band between the eyes. 3. Frontal rostrum rather wider than the first antennal joint. 4. Pronotum and elytra yellowish-brown, uniform colouration.

Holotype ♂, allotype ♀, paratype 7 ♂♂ 2 ♀♀, Yunnan (Baoshan), 1981. -IX.-20, collected by He Xiusong.

***Patisus longipennis* Liu et Yin sp. nov.** (Fig. 6—7)

This new species is similar to *P. malayanus* Chopard 1969, but the new species with a rather long and narrow shape, frontal rostrum much longer than the first joint of antennae, anterior and posterior margins of the pronotum and the base of posterior tibiae without brown spots, posterior tibiae armed with 6 external, 7 internal spurs. It is also similar to *P. formosanus* (Shiraki 1930), but differs in the structure of male genitalia. Female unknown.

Holotype ♂, Yunnan (Ruili), 1981.X.17, collected by He Xiusong. Comb. n.: *Velarifictorus ornatus* (Shiraki 1911) *Parapentacentrus lineaticeps* (Chopadr 1969)

New records to China:

1. *Anaxipha venustula* (Saussure 1878)
Range: Yunnan (Tengchong, Yingjiang)
2. *Paratrigonidium nitidum* Brunner 1893
Range: Yunnan (Jinping)
3. *Trigonidium humbertianum* (Saussure 1878)

Range: Yunnan (Mengla)

4. *Xenogryllus transversus* (Walker 1869)

Range: Yunnan (Jinghong, Mengla)

5. *Patiscus brevipennis* Chopard 1969

Range: Yunnan (Jinghong, Mengla, Lincang)

The project supported by a grant for Systematic and evolutionary biology, CAS.