

## 中国蝗虫五新种的记述\*

毕道英

(中国科学院上海昆虫研究所)

关键词 蝗总科 凸额蝗属 黄脊蝗属 皱膝蝗属

最近在整理广东、广西及西藏等地的标本时发现其中有五个新种，分别隶属于 *Traulia* Stål, *Patanga* Uvarov 及 *Angaracris* B.-Bienko 三个属。现记述如下。

模式标本均保存在中国科学院上海昆虫研究所。

### 皱膝蝗属 *Angaracris* B.-Bienko 分种检索表

- 1(8) 后翅基部大部分为淡色或玫瑰红色，有时中部或边缘具暗色轮纹。
- 2(5) 后翅仅基部为玫瑰红色或淡黄绿色，其余为本色。
- 3(4) 后翅基部为玫瑰红色。后足股节近膝部处的内侧及上侧具有黑色横纹。后足股节末端膨大部内侧通常全部黑色。——辽宁、内蒙古、青海、宁夏、甘肃、陕西、山西……红翅皱膝蝗 *A. rhodopa* (F.-W., 1836)
- 4(3) 后翅基部为淡绿色或淡黄色。黑龙江、内蒙古、青海、华北……鼓翅皱膝蝗 *A. barbensis* (Pall., 1773)
- 5(2) 后翅基部为玫瑰色或淡黄色，但在其中部或边缘具有明显的暗色轮纹。
- 6(7) 后翅基部粉玫瑰色，其中部具有较宽的暗色轮纹。后足股节近膝部的内侧及上侧缺黑色横纹，内侧下膝侧片为淡色。内蒙古……乌拉皱膝蝗 *A. ulashanica* Li, 1981
- 7(6) 后翅基部为淡黄色，其外缘具有较狭的暗色轮纹。后足股节近膝部的内侧及上侧具有黑色横纹，内侧下膝侧片为黑色。西藏……暗边皱膝蝗 *A. morulimarginis* Huang, 1981
- 8(1) 后翅几乎全部为暗褐色或淡褐色。
- 9(10) 前翅肘脉域较狭，为其中脉域宽的两倍。后足股节近膝部处的内侧及上侧具黑色横纹。后足胫节内侧为红色，后翅基部主要纵脉为玫瑰色，几达翅端。甘肃……黑翅皱膝蝗 *A. nigripennis* Lian et Zheng, 1984
- 10(9) 前翅肘脉域较宽，其宽度为其中脉域约3倍。后足股节近膝部处的内侧及上侧缺黑色横纹。后足胫节内侧为淡黄色。后翅基部主要纵脉为淡暗色，几达翅端。西藏……端亮皱膝蝗 *A. acrohylina*, 新种

### 端亮皱膝蝗 *Angaracris acrohylina*, 新种

雄：体中型，匀称。头短，短于前胸背板之半。颜面侧观近乎垂直；颜面隆起较宽而平，近中央单眼处纵沟较明显，其侧缘明显隆起，近唇基处较平或具有较大的刻点。颜面侧隆线明显。头顶宽短，顶端宽圆，略向前倾斜，其在复眼之前的宽为颜面隆起在触角之间宽的两倍。头侧窝近三角形。触角丝状，较长，到达前胸背板的后缘。复眼卵圆形，其纵径为其横径的1.4倍，与眼下沟近等长。前胸背板背面较平，其前缘较平直，后缘为直角形向后突出，中隆线全长明显，侧隆线仅在沟后区明显；中后横沟切断中隆线，中横沟略不明显，沟前区较狭，具有明显的颗粒状突起和短隆线，沟后区较扩宽，具有纵的短隆线，沟后区的长度为沟前区的2.1倍。中胸腹板侧叶间之中隔的宽度约为

\* 本工作承蒙尤其敬、黎天山和陈芝卿等同志惠赠标本，徐仁锦同志代为绘图，谨在此一并致谢。长度单位：毫米。

其长度的1.5倍，后胸腹板侧叶较宽的分开。前、后翅均很发达，超过后足胫节顶端，前翅肘脉域较宽，其最大宽度为中脉域的3倍；中脉较粗，隆起，在其端部较近中脉，在其上具一系列音齿。后翅较宽大，主要纵脉较粗，前缘脉略呈弧形。后足股节较短，其长为宽的3.3倍。后足胫节基部背面膨大处具有平行的细皱横隆线，胫节刺外侧具9—11个，内侧具刺10—12个，包括内端刺。缺外端刺。爪间中垫较小，刚达爪之中部。鼓膜孔卵圆形。肛上板三角形，顶端较尖，基部中央具纵沟，中部具横隆脊。尾须为细圆柱形，端部略向内弯，顶端钝圆，其长略超过肛上板的顶端。下生殖板短锥形，顶端较尖；阳具基背片及阳具复合体见图1—5中的3,4。

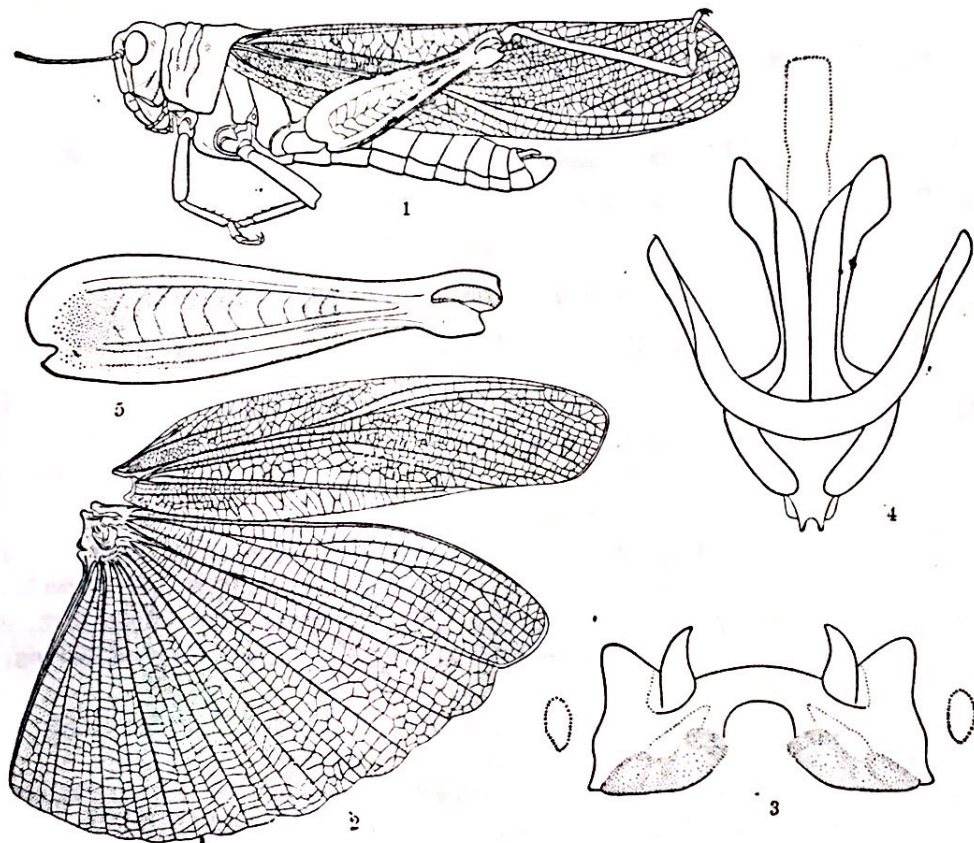


图1—5 端亮皱膝蝗 *Angaracris acrohylina*, 新种

1. 整体侧面观 entire insect, lateral view; 2. 前翅和后翅 tegmen and hind wing; 3. 阳具基背片 epiphallus; 4. 阳具复合体背面观 phallic complex, dorsal view; 5. 后足股节内侧 hind femur, lateral view (inner side)

体色：淡褐黄色，具细毛和细小的暗色斑纹。头淡褐黄色，复眼褐色。胸部褐黄色。前翅淡黄色，略透明，其上具有大小不均的淡褐色斑纹。后翅淡褐色，纵脉淡褐色，在近翅端具有透明区和数块分散的，小的暗色斑点，后翅外缘具有极细的淡色边缘；后足股节外侧淡褐黄色，在外侧上隆线之下和下隆线之上具三个暗色横斑，端部之前淡色横环不明显，其内侧和底侧为黄色，具有二个明显的暗色横纹，基部一个较大，端部三分之二处较小，内侧上膝侧片为褐色。后足胫节基部三分之一处具一个淡褐色斑纹，胫节刺顶端为暗色，其余为淡褐黄色。

雌：体较粗短。前、后翅略短，不达到后足胫节顶端，刚到达后足胫节基部三分之一处；后翅略短于前翅。后足股节较长，其长为宽的4.2倍。肛上板为钝三角形，尾须

为短圆锥形，顶端较钝，下生殖板较长，上产卵瓣较粗大，顶端向上弯成钩形，下产卵瓣较短，顶端向下弯成钩形，其外缘具数个齿。

- \* 1. 体长 ♂ 25.0—27.0, ♀ 28.0—30.0;  
 2. 前胸背板 ♂ 6.5—7.0, ♀ 7.7—9.0;  
 3. 前翅 ♂ 30.0, ♀ 21.0—23.0;  
 4. 后足股节 ♂ 13.5, ♀ 15.5—17.5;

正模♂，西藏：拉萨(3750米)，1979. VII. 8. 采集人：金根桃、吴建毅。

配模♀，副模1♂1♀同正模。

本新种近似黑翅皱膝蝗 *Angaracris nigripennis* Lian et Zheng 不同点：1. 后翅全为淡褐色，主要纵脉亦为淡褐色，近翅端的透明区较大。2. 后足股节内侧上膝侧片为褐色，其他为淡黄色。3. 前翅肘脉域较宽，其宽约为中脉域宽的3倍。4. 后足胫节内侧为淡黄色。

### 黄脊蝗属 *Patanga* Uvarov 分种检索表

- 1(4) 体形大而狭长。前翅较狭长，常超过后足胫节的中部；前翅的长度为其宽度的6.5—7.4倍。前胸腹板突稍向后或明显向后倾斜，顶端较尖锐。  
 2(3) 雄性尾须较宽，略向上和向内弯曲，顶端微下指并呈钝圆形。前胸腹板侧叶间之中隔较宽，中隔的长度为其狭处的2—2.7倍。后足股节上侧上隆线中部的细齿较稀少………印度黄脊蝗 *P. succincta*, (Linnaeus, 1763)  
 3(2) 雄性尾须较狭并弯曲，略呈“S”形，端部向内侧下方弯曲，顶端较尖。中胸腹板侧叶间之中隔较狭，中隔的长度为其最狭处的3.4—4.1倍。后足股节上侧之上隆线的中部具较密的细齿………尖须黄脊蝗 *P. apicercia* Huang, 1982  
 4(1) 体形小而粗短。前翅较宽短，仅到达或不到后足胫节的中部；前翅的长度为其宽度的5.3—6.0倍。前胸腹板突较垂直或略后倾，顶端钝圆。  
 5(6) 体较小；前翅较短，不到后足胫节中部；前翅的长度为其宽度的5.3—5.7倍。颜面隆起在中央单眼处向内稍弯，近上唇基向外扩大，其上刻点较深………小黄脊蝗 *P. humilis*, 新种  
 6(5) 体较大；前翅较长，到达后足胫节中部；前翅的长度为其宽度的5.6—6.0倍。颜面隆起全长近平行的到达唇基，仅中央单眼处略收缩，其上刻点较浅………日本黄脊蝗 *P. japonica* (I. Bol. 1898)

#### 小黄脊蝗 *Patanga humilis*, 新种

雄：体型较短小，匀称，具毛和刻点。头短，头顶短宽，略向前突出，背观与颜面隆起形成圆弧形隆起。颜面隆起在中央单眼处具深沟，两侧缘在中央单眼处向内稍弯，近上唇基向外扩大，其上刻点深而大，颜面侧隆线成弧形。头侧窝具刻点，三角形。复眼卵形，其垂直直径分别为横径的1.4—1.6倍和为眼下沟的1.7倍。触角丝状，26节，其中段一节的长为宽的1.5倍，其长仅到达前胸背板的后缘。前胸背板马鞍形，其前缘略向前突出，后缘中央向后突出呈圆弧形；两侧中部较狭，具密的刻点和皱纹；中隆线略凸起，缺侧隆线，三条横沟深割中隆线，后横沟略扁前，沟后区略长于沟前区，其长为沟前区的1.1倍。前胸腹板突为圆柱形，端部略后倾，顶端趋细，钝圆。中胸腹板侧叶间之中隔近长方形，其长为宽的1.3倍，侧叶之长为最狭的1.3倍。后胸腹板侧叶相互毗连。前翅狭长，较短，其长为宽的5.3—5.7倍，不到后足胫节中部。后足股

\* Arabic numerals used in the present paper: 1. length of body, 2. length of pronotum. 3. length of tegmen, 4. length of hind femur. Measurementi (mm).

节略细，其长为宽的4.7—5倍，上侧上隆线具有均匀分布的细齿。后足胫节外缘具刺7—8个，内缘具刺10—11个(包括端刺)，缺外端刺。肛上板长三角形，顶端较尖，两侧前缘各具一个突起，基部中央具深纵沟，直到中部或三分之二处合为隆起到达顶端。阳具复合体和阳具基背片见图7—9。

体色：体褐色。颜面、前胸背板侧片呈暗褐色。前胸背板中隆线处具一条黄色或黄褐色纵条纹，向前伸到头顶，向后沿前翅后缘，几乎达到顶端。前胸背板侧片近前缘具一块方形黄色斑纹。前翅中脉域具有黄色和褐色相间的斑纹。后翅透明，淡烟色，基部淡红色。后足股节黄褐色，外侧上隆线为暗色，其下膝侧片为淡黄色。后足胫节近体色，胫节刺淡黄色，刺的顶端为黑色。

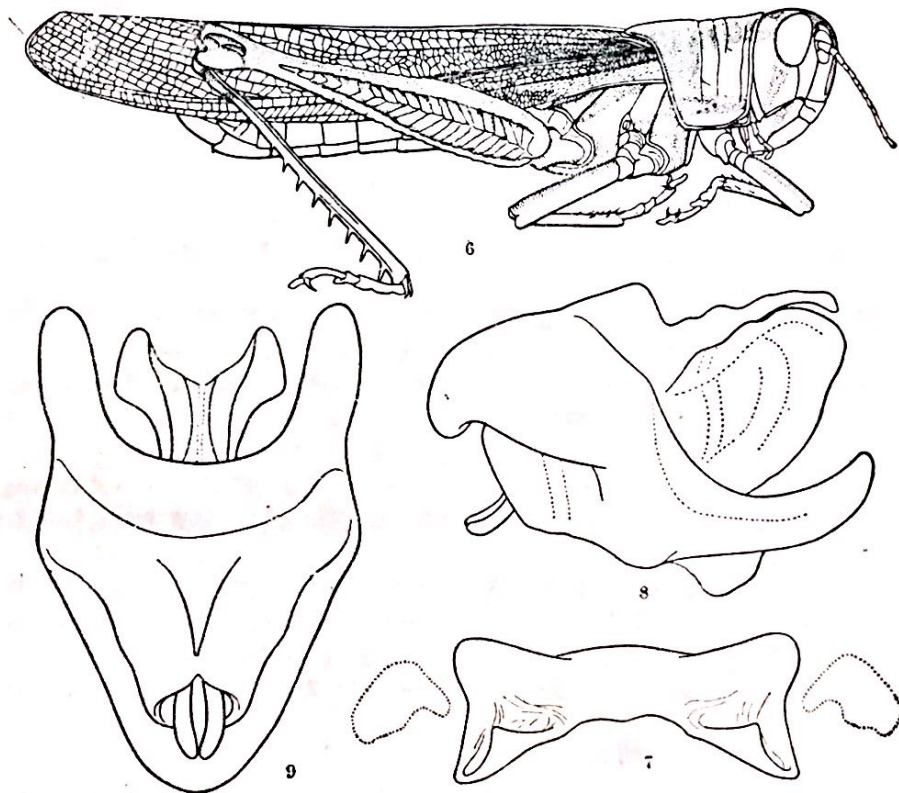


图6—9 小黄脊蝗 *Patanga humilis*, 新种♂

6.整体侧面观 entire insect, lateral view; 7.阳具基背片 epiphallus; 8.阳具复合体侧面观 phallic complex, lateral view; 9.阳具复合体背面观 phallic complex, dorsal view

雌 体较大于雄性。下生殖板长略大于宽，后缘中央呈三角形突出。上、下产卵瓣端部呈钩形，上产卵瓣基部外缘具有一个齿。

- |         |              |              |
|---------|--------------|--------------|
| 1. 体长   | ♂ 31.0—36.0, | ♀ 41.0—44.0; |
| 2. 前胸背板 | ♂ 6.5—7.9,   | ♀ 9.0—10.0;  |
| 3. 前翅   | ♂ 28.0—35.0, | ♀ 38.0—44.0; |
| 4. 后足股节 | ♂ 17.0—19.0, | ♀ 22.0—24.0; |

正模♂，西藏：墨脱(格当) 2210米。1980. 3. 22. 采集人：金根桃、吴建毅。

配模♀，副模 10♂♂, 10♀♀, 同正模。

本新种与日本黄脊蝗 *P. japonica* (I. Bol.) 较近似，但可由下列各点区分之： 1.

体较小。2. 前翅较短，不到达后足胫节中部。3. 颜面隆起在中央单眼处向内稍弯，近上唇基向外扩大。4. 颜面刻点较大而深。

**凸额蝗属 *Traulia* Stål 分种检索表**

- 1(16) 雌、雄两性后足胫节全部为红色或橘红色，或基部之半为黑色，端部之半为红色，在近基部具有一个完整或不完整的淡色环。
- 2(5) 雌、雄两性后足股节近基部的外侧具有一个倾斜狭条形的淡色条纹；后足胫节全部为橘红色，有时基部背面为红褐色。
- 3(4) 雌、雄两性的前翅为鳞翅，近乎卵形，背面不毗连；腹部第2—5节的背板侧片均具有淡黄色斑纹；雌、雄两性后足胫节较长，近乎与股节等长。雄性尾须端部较狭；阳具基背片的内冠突端部具有两个突起（图10）；为本属的小型种。广东、广西、福建……罗浮凸额蝗 *T. lofaoshana* Tinkham, 1940

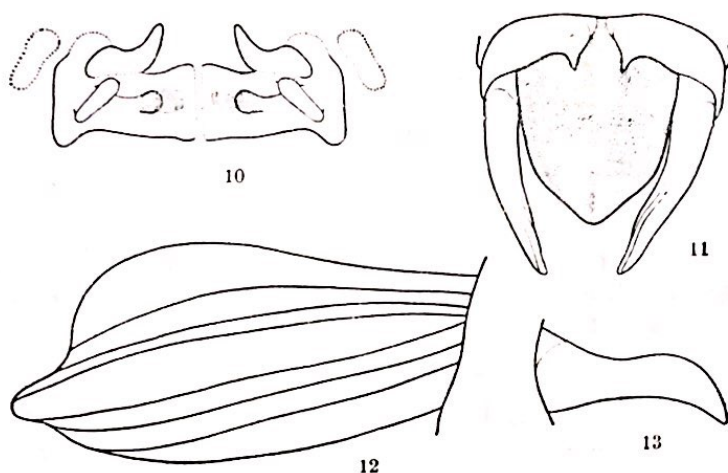


图 10—13 罗浮凸额蝗 *Traulia lofaoshana* Tinkham, ♂

10. 阳具基背片 epiphallus; 11. 肛上板背面观 surpra-anal plate, dorsal view; 12. 前翅 tegmen; 13. 尾须侧面观 cercus, lateral view.

- 4(3) 雌性前翅较长，顶端圆弧形，其长超过后足股节端部，超出的长度较长于头长；腹部第2—5节背板侧片均具有淡色斑纹。雌性后足胫节较短，明显较短于股节。雄性未知。广西……短胫凸额蝗 *T. brachypeza*, 新种
- 5(2) 雌、雄两性后足股节基部外侧具有一块倾斜而较宽的三角形黄色斑纹；后足胫节基部之半为黑色，端部之半为红色或橘红色，近基部具有完整或不完整的淡色环。
- 6(13) 雌、雄两性的前翅一般较短，较远地不到达后足股节的膝部。
- 7(8) 雌、雄两性前翅均较短，通常到达腹部第3节背板的中部，其长与头和前胸背板之和等长，其最宽处位近中部，端部明显较狭（图17）。雄性尾须顶端较短宽（图20）。台湾……短翅凸额蝗 *T. ornata* Shiraki, 1910
- 8(7) 雌、雄两性前翅均较长，常超过腹部第3节背板后缘，其长较长于头和前胸背板之和。
- 9(10) 前翅前缘近基部之膨大较小，前翅最宽处位近基部，其长为其最宽处的4.1倍左右。后足股节近膝部之淡色环较明显，其外侧下隆线的中部具有一个大的三角形黄斑，后足胫节基部淡色环之外的黑色部分较短，约为其端部红色长之半或三分之一。阳具基背片和阳具复合体见图33,34。广西……狭翅凸额蝗 *T. angustipennis*, 新种
- 10(9) 前翅前缘近基部之膨大较宽，前翅最宽处位近中部，其长为最宽处的3.4—3.7倍。后足股节外侧下隆线中部的淡色斑纹较小，小于下膝侧片。后足胫节基部淡色环之外的黑色部分较长于或略短于端部之红色部分。
- 11(12) 头侧窝为长三角形；前胸腹板突为圆锥形，顶端较锐。前翅较短，常到达腹部第4节背板的中部，到达或略不到后足股节的中部，顶端较圆。阳具基背片见图15。广东、广西、福建、浙江、安徽……东方凸额蝗 *T. orientalis* Ramme, 1941
- 12(11) 头侧窝多数为短三角形；前胸腹板突的端部为纯圆锥形；前翅较长，常到达腹部第6—7节背板，通常超过后足股节的中部，顶端较尖。阳具基背片见图19。四川……四川凸额蝗 *T. szetshuanensis* Ramme, 1941

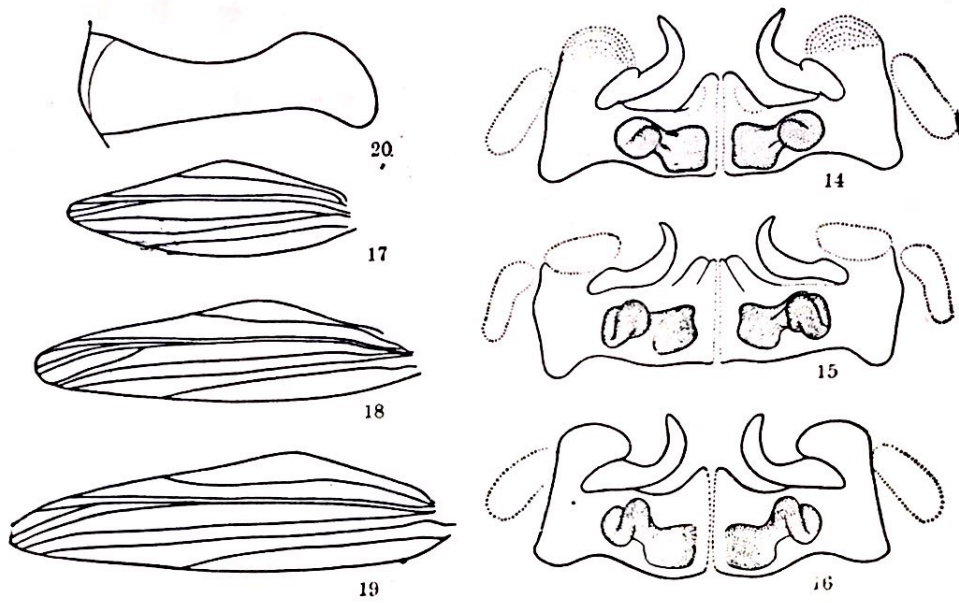
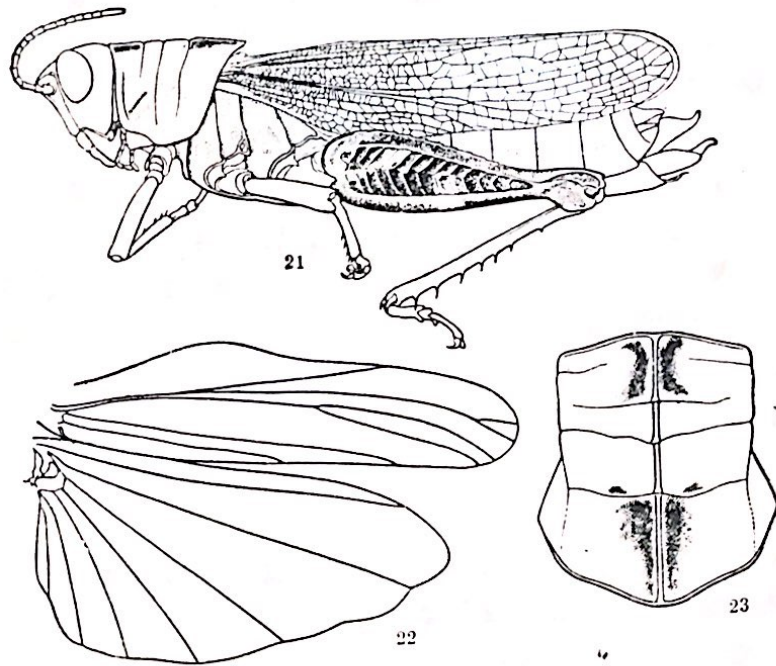


图 14—20 阳具基背片、前翅和尾须 epiphallus, tegmen and cercus, ♂  
14, 17, 20. 短翅凸额蝗 *Traulia ornata* Shiraki; 15, 18. 东方凸额蝗 *Traulia orientalis* Ramme; 16, 19. 四川凸额蝗 *Traulia szetschuanensis* Ramme

- 13(6) 雌、雄两性前翅较长, 接近、到达或超过后足股节膝部。  
14(15) 雌、雄两性前翅较长, 到达或超过后足股节膝部; 后足股节膝前淡色环在内、外侧均明显。体型较小。云南……小凸额蝗 *T. minuta* Huang  
15(14) 雌、雄两性前翅较短, 不到达或接近后足股节膝部; 后足股节膝前淡色环仅内侧较明显或不完整; 体型较大。越南……越北凸额蝗 *T. tonkinensis* C. Bolivar, 1917  
16(1) 雌、雄两性后足胫节全部为黑色, 仅近基部具黄色环; 后足股节膝前具不完整的淡色环, 仅内侧明显, 外侧不明显。雄性肛上板中部两侧各具圆弧形突起, 腹部末节背板后缘具小尾片。前翅较狭长, 约到达或略超过后足股节中部, 其翅端为圆形。阳具基背片和阳具复合体见图 27, 28。广东、海南……黑胫凸额蝗 *T. nigritibialis*, 新种

### 短胫凸额蝗 *Traulia brachypeza*, 新种

雌: 体型较大。体表具粗刻点和皱纹。头短, 较短于前胸背板。头顶向前倾斜, 背面低凹; 其在复眼之间的宽度约为颜面隆起在触角之间宽度的两倍。颜面隆起在触角之间颇向前突出, 两侧缘较平行, 颜面侧隆线略弯。头侧窝明显, 为长三角形。复眼卵圆形, 略向外突出。触角丝状, 21 节, 其长不到达前胸背板后缘, 仅到达前胸背板的中部。前胸背板为筒形, 前缘沿中隆线处具不明显凹口, 后缘为钝角形, 中隆线较隆起, 全长明显, 缺侧隆线, 三条横沟均明显深割中隆线, 沟前区较长, 约为沟后区长度的 1.3 倍。前胸腹板突为圆锥形, 顶端略钝。中胸腹板侧叶间之中隔较宽; 后胸腹板侧叶较宽地分开。前、后翅均发达, 前翅和后翅近乎等长, 其长超过后足股节端部, 超出的长度较长于头长; 前翅顶端宽圆。后足股节较粗短, 上隆线具细齿, 下膝侧片顶端为宽圆形。后足胫节较短, 较短于股节, 缺外端刺, 胫节外缘具刺 7 个, 内缘具刺 9 个 (包括端刺)。肛上板三角形, 顶端弧形, 基部中央具宽纵沟。尾须圆锥形, 其长不到达肛上板的顶端。上、下产卵瓣较直, 顶端呈钩形, 其边缘平滑缺齿。下生殖板端部较宽, 后缘中央具三角形突出。

图 21—23 短胫凸额蝗 *Traulia brachypeza*, 新种♀

21. 整体侧面观 entire insect, lateral view; 22. 前翅和后翅 tegmen and hind wing; 23. 前胸背板背面观 pronotum, dorsal view

体色：一般为褐色或深褐色。下颚须为黄色，下唇须黄褐色。前胸背板在沟前区的前部和沟后区前端之半各具Ⅰ形黑丝绒斑纹；侧片后下缘为黄褐色。后足股节外侧基部具一条倾斜的狭条形黄色斑纹，下隆线中部具一个小黄色斑点，近膝部缺淡色环，仅内侧具淡色斑。腹部第2—5节背板侧面各具一个不规则的黄斑，其余部分为红褐色，胫节刺端部为黑色。

雄性未知。

1. 体长 长33.0； 2. 前胸背板 7.2； 3. 前翅 22.0； 4. 后足股节 15.0。

正模♀，广西：凭祥，1980. 10. 14。采集人：黎天山。

本新种与已知种显著不同点在于前、后翅较长，较远地超过后足股节端部，超出的长度较头为长，是本属独特的。体色与罗浮凸额蝗 *T. lofaoshana* Tinkham 相近似，但后足胫节显著较短于股节。

#### 黑胫凸额蝗 *Traulia nigritibialis*, 新种

雄：体型中等。体表具粗刻点和皱纹。头大而短，较短于前胸背板。头顶向前倾斜，背面较低凹，颜面隆起在触角之间颇向前突出，其在复眼之间的宽度约为颜面隆起在触角之间宽度的2.2倍。全长具纵沟，两侧不平行，近上唇基略向外扩展。颜面侧隆线明显，略弯。复眼卵圆形，向外突出。触角丝状，21节，超过前胸背板的后缘，到达后足股节基部。前胸背板圆筒形，前缘较直，缺三角形凹口，后缘为钝角形向后突出，中隆线较隆起，全长明显；缺侧隆线；三条横沟明显深切中隆线，沟前区较长，约为沟后区长度的1.6倍。前胸腹板突为圆锥形，顶端较钝。中胸腹板侧叶间之中隔较宽，其宽度大于长度；后胸腹板侧叶较宽地分开。前、后翅较短，到达或超过后足股节中部。后足

股节略粗壮，上隆线具细齿，下膝侧片端部为圆弧形。后足胫节略弯，端部不扩大，缺外端刺，胫节外缘具刺7个，内缘具刺7—8个（包括端刺）。腹端向上翘起，腹部末节背面后缘中央两侧各具一个小点状尾片。肛上板为盾形，顶端略锐，基部中央较低凹，两侧中部各具一个较高的突起。尾须侧扁，基部较宽，端部呈刀状，中央略狭，其长超过肛上板的端部。下生殖板短锥形，向上翘。阳具基背片和阳具复合体见图27, 28。

体色：一般为淡褐色至黑褐色。头为淡黄色，背面具暗色纵条纹，复眼后具暗色斑纹。触角背面为淡褐色，底面为黑褐色。复眼为褐色。颜面在触角基部为黑褐色，在近上唇基具四方形黑色斑块。下颚须和下唇须均为黄色。前胸背板中央具一条黑纵纹，在沟前区的前部和沟后区各具近长方形黑丝绒斑纹。前翅在肘脉域之前为暗褐色。后足股节外侧基部具有一个倾斜的三角形黄色斑纹；下隆线中部具一小黄色斑块；膝前淡色环完整，但外侧略暗，内侧较淡。后足胫节为黑褐色，仅近基部具淡色环，有时端部外侧具淡色斑。跗节为褐色。后翅为烟色。

雌：体较大于雄性。肛上板为长三角形，顶端较钝，基部纵沟终止于横隆线。尾须短圆锥形，顶端较钝，未到达肛上板顶端。上、下产卵瓣较直，顶端呈钝钩形，上缘缺齿。下生殖板长大于宽，后缘为锐角形突出。

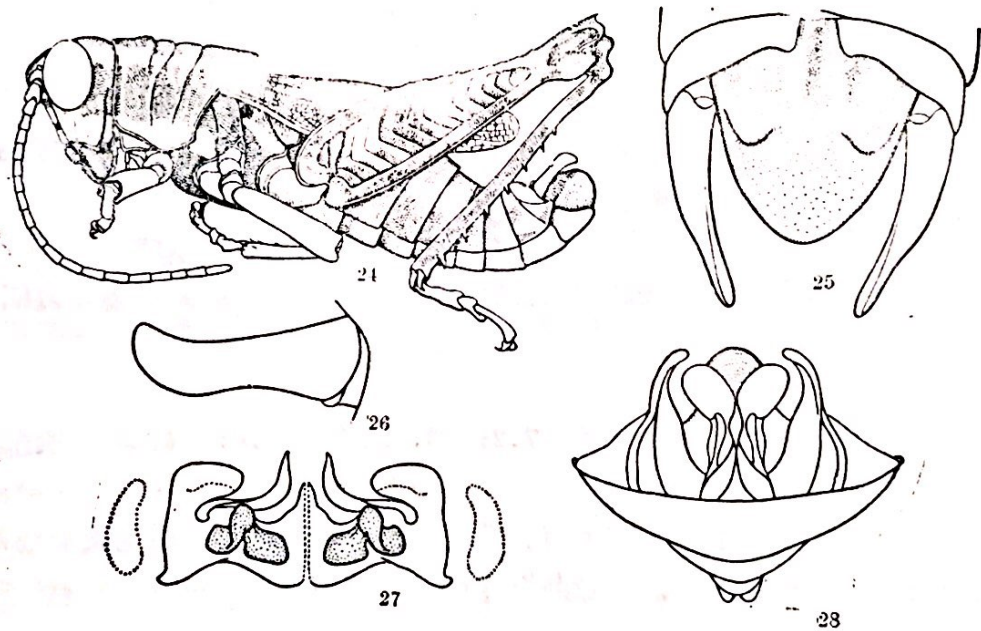


图24—28 黑胫凸额蝗 *Traulia nigritibialis*, 新种 ♂

24. 整体侧面观 entire insect, lateral view; 25. 肛上板背面观 supra-anal plate, dorsal view; 26. 尾须侧面观 cercus, lateral view; 27. 阳具基背片 epiphallus; 28. 阳具复合体背面观 phallic complex, dorsal view

1. 体长 ♂ 23.5—26.5, ♀ 33.5—38.5;
2. 前胸背板 ♂ 5.3—6.1, ♀ 8.0—8.1;
3. 前翅 ♂ 11.0—12.5, ♀ 15.0—16.5;
4. 后足股节 ♂ 12.5—14.0, ♀ 14.0—18.5。

正模 ♂ 广东：海南尖峰岭，1984. 12. 2。采集人：金根桃、刘祖尧。

配模 ♀ 广东：海南尖峰岭，1984. 12. 3。采集人：金根桃、刘祖尧。

副模 1 ♂, 1981. 11. 4。1 ♂, 1981. 10. 22。采集人：林允洞；3 ♀ ♀, 1984。

12. 2. 采集人：金根桃、刘祖尧。均在广东：海南尖峰岭。

本新种与马来西亚、沙捞越等地的 *T. hosei* Willemse 相近似，但不同点：1. 前翅较短，仅超过后足股节中部。2. 颜面隆起在中央单眼和上唇基之间具较宽的黄色带。

3. 后足胫节基部具有较完整的黄色环。

本新种又与菲律宾的 *T. palawana* Willemse 相近似，但有不同点：(1) 后足股节内侧为黑色。(2) 在触角基部为黑色，在近上唇基具四方形黑色斑块。

#### 狭翅凸额蝗 *Traulia angustipennis*, 新种

雄：大型，体较粗壮，具粗刻点和稀少绒毛。头大而短，较短于前胸背板。头顶向前倾斜，头顶在复眼之间的宽度约为颜面隆起在触角之间宽度的2倍。头侧窝为长三角形。颜面侧隆线略弯。复眼卵圆形，向外突出。触角丝状，基部数节背面较平，其长超过前胸背板后缘。前胸背板为筒形，背面较平，其前缘中央略凹，后缘略向后突，中隆线明显，缺侧隆线；三条横沟均明显切断中隆线，沟前区较长于沟后区。前胸腹板突为圆锥形，顶端略钝。中胸腹板侧叶间之中隔略宽，上狭下宽，中隔的宽度明显地大于长度。前、后翅均发达，前翅较远地不到达后足股节膝部。后足股节略粗壮，上隆线具细齿，下膝侧片端部为宽弧形。后足胫节略弯，端部边缘不扩大，缺外端刺，胫节外缘具刺7个，内缘具刺8个(包括端刺)。腹部末节背板后缘两侧各具一个微小尾片。肛上板盾形，长宽近相等，顶端较尖，基部中央具纵沟，中部较平，两侧缘突起较低。尾须侧扁，基部与端部较扩大，中央较狭。下生殖板为短圆锥形，向上翘。阳具基背片和阳具复合体见图 33, 34。

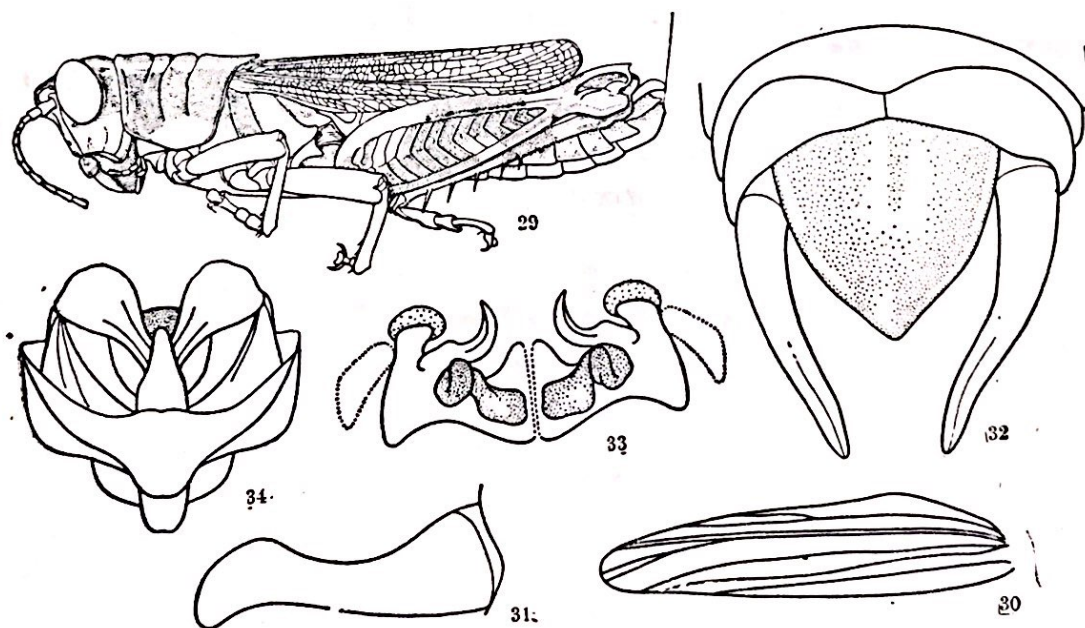


图 29—34 狭翅凸额蝗 *Traulia angustipennis*, 新种 ♂

29. 整体侧面观 entire insect, lateral view; 30. 前翅 tegmen; 31. 尾须侧面观 cercus, lateral view; 32. 肛上板背面观 supra-anal plate, dorsal view; 33. 阳具基背片 epiphallus; 34. 阳具复合体背面观 phallic complex, dorsal view

体色：一般为黑色或浅褐色。头部为深褐色。触角背面为淡褐色，其底面为黑褐色。复眼为褐色。头顶自复眼内侧各具一条黄色纵带，向后沿前胸背板侧缘直至前翅肘

脉域。颜面在上唇基部之上具一方形黑色斑块，其余均为黄色带，并沿复眼下方经前胸背板侧片下部、中胸、直达后胸。前胸背板沿中隆线在沟前区的前部和沟后区各具J形黑丝绒斑纹，沟前区的后部为黑色。前翅在肘脉域之前全为黑色。前足和中足为黄色，后足股节基部外侧及上缘具有三角形倾斜的黄色斑纹，外侧下隆线中部具有较大的近三角形黄色斑块，近膝部具黄色环；后足胫节近基部五分之二为黑色，其中近基部具黄色环，顶端五分之三为红色或橘红色；胫节刺顶端为黑色；跗节为淡黄褐色。腹部背面和腹面为淡黄褐色，各节侧片具黑色斑纹。

雌：体较大于雄性。触角稍短。肛上板为钝角三角形，尾须圆锥形，顶端略锐，短于肛上板；上、下产卵瓣顶端具钩，边缘缺齿；下生殖板长大于宽，后缘具三角形突出。

1. 体长 ♂ 27.0—29.0, ♀ 33.0—41.0;
2. 前胸背板 ♂ 6.9—7.2, ♀ 8.0—9.3;
3. 前翅 ♂ 15.0—16.0, ♀ 15.0—20.0;
4. 后足股节 ♂ 14.0, ♀ 16.0—19.0;

正模♂ 广西：龙州：陇荣。1980. 6. 8。采集人：尤其傲，黎天山。

配模♀同正模。

副模 2♀♀，广西：龙州：弄岗。1979. 10. 7—8。1♀，广西：龙州：陇伏，1979. 11. 4。1♀，广西：龙州：陇瑞，1979. 11. 9；1♀，广西：龙州：板正。1979. 9. 26。1♂，广西：龙州：陇呼，1979. 9. 22。1♂，广西：龙州：陇呼，1980. 5. 22。1♂，广西：龙州：陇北，1979. 11. 1。采集人：尤其傲，黎天山。

本新种与东方凸额蝗 *T. orientalis* Ramme, 1941 相近似，但有不同点：(1) 前翅前缘近基部膨大处较小，前翅最宽处位近基部，其长为其宽的 4.1 倍。(2) 后足胫节基部黄色环之外的黑色部分较短，为其端部红色长的一半或三分之一。(3) 后足股节外侧下隆线中部具一个较大近三角形的黄色斑块。

## DESCRIPTION OF FIVE NEW GRASSHOPPERS FROM CHINA (ORTHOPTERA: ACRIDOIDEA)

Bi Dao-ying

(Shanghai Institute of Entomology, Academia Sinica)

In the present paper, four species of Catantopidae and one species of Oedipodidae from Xizang and Guangxi Aut. Reg. and Guangdong province are described as new to science. They are belonging to three genera separately.

All type specimens are preserved in Shanghai Institute of Entomology, Academia Sinica.

### 1. *Angaracris acrohylina* Bi, sp. nov. (Figs. 1—5)

This new species is closely related to *A. nigripennis*, but differs in (1) All the wings light brown, except the apical part of the first lobe hylineus, with a few small dark fascia, without any rosy at the wing base. (2) Hind femora without a dark transverse stirpe at the upper and inner sides near the knee.

(3) Hind tibia with inner side slightly yellow.

Holotype ♂, allotype ♀, paratype 1 ♂, 1 ♀, Xizang: Lhasa (3750m).  
8, VII. 1979. collected by Jin Gentao and Wu Jianyi.

### 2. *Patanga humilis* Bi, sp. nov. (Figs. 6—9)

This new species is allied to *P. japonica* (I. Bolivar), but differs in:

(1) Body distinctly small.

(2) Elytra not reaching the middle of the hind tibia.

(3) Frontal ridge with median sulcus and margins constricted at the median ocellus, widened downwards near the clypeus, coarsely punctured.

Holotype ♂, allotype ♀, paratype 10 ♂♂, 10 ♀♀, Xizang: Medeg (2210m),  
22, III. 1980. collected by Jin Gentao and Wu Jianyi.

### 3. *Traulia brachypeza* Bi, sp. nov. (Figs. 21—23)

Female: This new species may be characterized by the elytra and wings fully developed and distinctly extending beyond the apex of hind femora, passing length as long as head. The color of this new species very closely allied to that of *T. lofaoshana* Tinkham, but the hind tibia distinctly shorter than the femur.

Male unknown.

Holotype ♀, Guangxi: Gongwei. 14, X. 1980. collected by Li Tianshan.

### 4. *Traulia nigritibialis* Bi, sp. nov. (Figs. 24—28)

This new species is closely related to *T. hosei* Willemsse, but differs from the latter by:

(1) Elytra and wings only reaching or a little beyond the middle of hind femora.

(2) Face with a transverse yellow band bordering the clypeal margin.

(3) Hind tibia with a yellow complete postbasal ring.

The new species also comes closely to *T. palawana* willemsse, but differs in (1) Inner side of hind femur black. (2) Face not unicolorous, with black spots.

Holotype ♂, allotype ♀.

Guangdong: Hainandao: Jianfengling, 2-3, XII. 1984. collected by Jin Gentao and Liu Zuyao.

5. *Traulia angustipennis* Bi, sp. nov. (Figs. 29—34)

This new species resembles to *T. orientalis* Ramme, but differs from it by the following characters:

(1) Elytra with the basal dilation at the anterior margin comparatively smaller, the broadest of elytra near the base, the length of elytra about 4.1 times longer than broad.

(2) Hind tibia with the basal black part behind the yellow ring, shorter, about one-half or one-third as long as the red apical part.

(3) Hind femur at the middle of the lower outer crina with a larger yellow triangular spot.

(4) Elytra comparatively longer, usually a little beyond the middle of hind femora.

Holotype ♂, Guangxi: Longzhou, 22, IX. 1979. collected by Li Tianshan and You Qijing; allotype ♀, 9, XI. 1979. paratype 3♂♂, 5♀♀.

**Key words** Acridoidea *Angaracris Patanga Traulia*