

NOTE SUR LES GRYLLIDES DE CHINE

PAR

L. CHOPARD



Je dois à l'obligeance du R. P. OCTAVE PIEL, Directeur du Musée Heude, d'avoir pu étudier quelques envois de Gryllides et de Tridactylides de la Chine orientale. On connaît actuellement la faune des Gryllides de cette région par la liste qu'en a publiée YIN-CHI HSU en 1931 et par le Catalogus Insectorum Sinensium de CHENFU F. WU publié par Fan Memorial Institute of Biology, 1935.

Ces listes donnent une assez bonne idée de la faune et la plupart des espèces de la collection du Musée Heude ont déjà été citées; malheureusement, les auteurs chinois se sont souvent trouvés dans l'impossibilité de tenir compte de travaux récemment parus et ils ont laissé subsister de nombreuses erreurs synonymiques. D'autre part, la détermination d'un certain nombre d'espèces citées, surtout dans les genres *Gryllus* et *Pteronemobius* demanderait vérification. Je pense donc qu'il n'est pas sans intérêt de donner la liste complète des espèces qui m'ont été communiquées. La connaissance des Orthoptères de cette région n'est d'ailleurs pas parfaite et d'intéressantes découvertes restent certainement à faire; c'est ainsi que j'ai pu y ajouter une espèce nouvelle, type d'un très intéressant genre nouveau, que je possédais dans ma propre collection, provenant du Fukien, malheureusement sans indication plus précise.

Fam. TRIDACTYLIDÆ

Subfam. TRIDACTYLINÆ

Gen. *Tridactylus* OLIV. 1789

1. *Tridactylus variegatus* LATR.

Xya variegata Latreille, 1809, Gen. Crust. Ins., IV, p. 383; —
Xya japonica Haan, 1842, Temn. Verh. Orth., p. 238; — *Tridactylus*

riparius Saussure, 1877, Mém. Soc. Genève, XXV, p. 48, pl. 11 (IV). fig. 11 ; — *Tridactylus flavomaculatus* Matsumura, 1911, Mém. Soc. ent. Belg., p. 131.

— Zô-sè ; Soochow, Péping.

Cette espèce est très répandue en Europe et en Asie.

2. *Tridactylus formosanus* SHIRAKI.

Tridactylus formosanus SHIRAKI, 1930, Ins. Matsum., IV, p. 184, fig. 2.

— Zô-sè.

Je n'ai vu qu'un exemplaire de cette espèce très bien caractérisée par la forme des cerques ; il est probable qu'elle est peu répandue et assez rare.

3. *Tridactylus fasciatus* GUÉR.

Tridactylus fasciatus GUÉRIN, 1844, Ic. R. Anim., p. 335, pl. 54, fig. 5, 5a-e.

— Zô-sè.

Cette espèce, de très petite taille, est très facile à distinguer des précédentes par son métatarse postérieur égalant environ la moitié des grands éperons. Elle est très répandue en Asie et en Afrique Orientale, mais sort peu des régions à climat tropical.

Fam. GRYLLIDÆ

Subfam. GRYLLOTALPINÆ

Gen. *Gryllotalpa* LATR. 1802

4. *Gryllotalpa africana* BEAUV.

Gryllotalpa africana BEAUVOIS, 1805, Ins. Afr. Amér., p. 229, pl. 2c, fig. 6.

— Amoy (YIN-CHI Hsu).

Je n'ai pas vu d'exemplaires de cette espèce qui doit cependant être commune, car elle est extrêmement répandue dans toute l'Asie tropicale.

5. *Gryllotalpa formosana* SHIRAKI.

Gryllotalpa formosana SHIRAKI, 1930, Ins. Matsum., IV, p. 182, fig. 1.

— Kuling, 1 seul exemplaire ♂.

Cette espèce est bien différente des petites variétés d'*africana* par la nervation élytrale du mâle; les élytres sont très courts, à nervures formant une cellule triangulaire équilatérale, tandis que chez *africana*, cette cellule est toujours beaucoup plus longue que large à la base. La grosseur des ocelles n'est pas non plus un caractère suffisant pour séparer les deux espèces, car on trouve fréquemment des individus d'*africana* à ocelles aussi petits que ceux de *formosana*. Ce sont des exemplaires de cette variété que j'ai déterminés à tort *formosana* avant d'avoir vu un individu authentique de cette dernière espèce; on pourrait désigner les individus d'*africana* à petits ocelles sous le nom de variété **microphthalma**, n. var.

6. *Gryllotalpa unispina* SAUSS.

Gryllotalpa unispina SAUSSURE, 1874, Fedchenko Reise Turk., Orth., p. 24, pl. 1, fig. 9.

— Soochow, Peiping (YIN-CHI HSU).

Je n'ai pas vu cette espèce dans la collection du Musée Heude, mais il est très probable qu'elle existe bien dans la région.

Subfam. GRYLLINÆ

Gen. *Gymnogryllus* SAUSS. 18777. *Gymnogryllus elegans* GUÉR. ?

Gryllus elegans GUÉRIN, 1834, Bélanger, Voy. Ind. Or., Zool., p. 495, pl. 9, fig. 1.

— Zô-sè, Shanghai.

Je n'ai malheureusement vu que deux individus encore jeune de ce *Gymnogryllus*, dont la détermination spécifique reste douteuse. En effet, le *Gymnogryllus elegans* est une

espèce de Malaisie qu'il est assez étonnant de retrouver dans cette région de la Chine. Peut-être s'agit-il d'une forme nouvelle que, seule, la connaissance d'individus adultes permettra de décrire.

Gen. **Gryllus** L. 1758

8. **Gryllus bimaculatus** DE G.

Gryllus bimaculatus DE GEER, 1773, Mém. Ins., III, p. 521, pl. 43, fig. 4.

— Zô-sè.

Une des espèces les plus répandues en Afrique, en Asie et dans le Sud de l'Europe.

9. **Gryllus Ritsemae** SAUSSURE.

Liogryllus Ritsemae SAUSSURE, 1877, Mém. Soc. Genève, XXV, p. 136.

— Zô-sè.

Cette espèce a été décrite du Japon et n'existe que dans l'Extrême Orient. La femelle que je pense pouvoir y rapporter présente des élytres noirs, de la longueur de l'abdomen, à veine discoïdale trifurquée, les nervules assez régulièrement espacées vers l'extrémité de l'élytre, moins serrées et plus irrégulières vers l'arête; les antennes sont noires avec une partie blanchâtre vers le milieu. Oviscapte long et grêle. — Long. du corps 17mm.; oviscapte 15mm.

Gen. **Gryllulus** UVAROV, 1935

10. **Gryllulus mitratus** BURM.

Gryllus mitratus BURMEISTER, 1838, Handb. Ent., II, p. 734.

— Shanghai.

11. **Gryllulus testaceus** WALK.

Gryllus testaceus WALKER, 1869, Cat. Derm. Salt. Br. M., I, p. 38.

— Zô-sè.

Ces deux espèces de *Gryllulus* sont les plus répandues en Asie tropicale.

12. *Gryllulus confirmatus* WALK.

Acheta confirmata WALKER, 1859, Ann. Mag. nat. Hist., (3), IV, p. 221.

— Chüchow, Kuling; Fukien: Amoy, Chusan: Ting-hai; Ihing.

Outre la différence dans la nervation du champ latéral de l'élytre signalée par SAUSSURE, cette espèce se distingue de *G. burdigalensis* par la forme de la suture clypéo-faciale qui est très basse, simplement arquée. L'espèce est extrêmement répandue dans une grande partie de l'Asie; c'est sans doute elle que YIN-CHI HSU signale sous le nom de *chinensis* WEB. (= *burdigalensis* LATR.); Je n'ai pas vu d'exemplaires de *burdigalensis*, qui ne me paraît pas exister dans la région.

13. *Gryllulus ornatus* SHIRAKI.

Gryllus ornatus SHIRAKI, 1911, Monogr. Gryll. Formosa, p. 52, pl. 1, fig. 4.

— Zô-sè.

La suture clypéo-faciale est également basse chez cette espèce dont la forme générale est légèrement plus aplatie que le précédent; elle rappelle beaucoup le petit *Scapsipedus* (*S. parvus* CHOP.), dont elle ne diffère guère que par la forme de la tête.

14. *Gryllulus bucharicus* BEI BIENKO.

Gryllus bucharicus BEI BIENKO, 1933, Bol. Soc. esp. Hist. nat., XXXIII, p. 323, fig. 8.

— Shanghai, obtenu d'élevage.

Cette espèce est absolument semblable à *burdigalensis*, mais très facile à reconnaître par la forme de la suture clypéo-faciale, qui est à peine convexe.

15. *Gryllulus minor* SHIRAKI.

Gryllus minor SHIRAKI, 1911, Monogr. Gryll. Formosa, p. 54, pl. 1, fig. 5.

Je n'ai pas vu cette espèce, mais elle est citée par YIN-CHI HSU de Soochow.

16. **Gryllulus imbecillus** SAUSS.

Gryllodes imbecillus SAUSSURE, 1877 Mém. Soc. Genève, XXV, p. 218.

— Kieoukiang.

J'ai comparé cette petite espèce avec des individus de Java et ne trouve aucune différence.

Gen. **Gryllodes** SAUSS. 1874

17. **Gryllodes sigillatus** WALK.

Gryllus sigillatus WALKER, 1869, Cat. Derm. Salt. Br. M., I, p. 46.

— Koei-Yang; cité aussi par YIN-CHI HSU de Peiping, Nanking, Amoy.

Espèce cosmopolite dans les pays chauds.

Gen. **Scapsipedus** SAUSS.

18. **Scapsipedus aspersus** WALK.

Gryllus aspersus WALKER, 1869, Cat. Derm. Salt. Br. M., I, p. 39 (♀); *Scapsipedus mandibularis* SAUSSURE, 1877, Mém. Soc. Genève, XXV, p. 246 (♂).

— Zô-sè; Ho-peï; Tchékiang: Kien-té, Chusan; Anhwei: Tchou-Toen.

Espèce très répandue en Asie tropicale.

19. **Scapsipedus micado** SAUSS.

Scapsipedus micado SAUSSURE, 1877, Mém. Soc. Genève, XXV, p. 247.

Cité par YIN-CHI HSU de Tsinan, Nanking, Amoy.

20. **Scapsipedus parvus** CHOP.

Scapsipedus parvus CHOPARD.

— Ho-peï, Péping, Shanghai.

Espèce beaucoup plus petite que les précédentes, habitant les mêmes contrées que le *S. aspersus* et n'en est peut-être qu'une petite variété, dont les caractères de la tête du mâle sont très peu accentués.

Gen. *Loxoblemmus* SAUSS.**21. *Loxoblemmus equestris* SAUSS.**

Loxoblemmus equestris SAUSSURE, 1877, Mém. Soc. Genève, XXV, p. 252, pl. 13 (XVI), fig. 4, 4a-c.

— Zô-sè. Cité par YIN-CHI HSU de Peiping, Nanking, Wuhu.

Espèce très répandue en Asie, ayant à peu près la même distribution que le *Scapsipedus aspersus*.

22. *Loxoblemmus Dœnitzzi* STEIN.

Loxoblemmus daenitzi STEIN, 1881, Berl. ent. Ztschr., XXV, p. 95;
— *Loxoblemmus frontalis* SHIRAKI, 1911, Monogr. Gryll. Formosa, p. 71, pl. 1, fig. 9.

— Shanghai; Anhwei: T'chou-toen; Chekiang: Yong Kia; cité aussi par YIN-CHI HSU de Soochow et Peiping.

YIN-CHI HSU signale trois autres espèces de *Loxoblemmus* dont la détermination demanderait vérification.

Gen. *Goniogryllus*, nov. gen.

Aptère; tout le corps luisant et marqué d'une forte ponctuation. Pronotum plat dessus, à arêtes vives, bords antérieur et postérieur concaves, lobes latéraux à bord inférieur remontant très fortement en arrière. Tibias antérieurs non perforés. Fémurs postérieurs longs; tibias armés de 3 épines externes, 4 internes; éperon supérieur interne égal à l'intermédiaire.

23. *Goniogryllus punctatus*, n. sp. (Pl. I).

Type: Fukien (coll. CHOPARD, Museum Paris).

Taille moyenne; noir luisant avec des lignes jaunes derrière les yeux et sur le pronotum; tout le corps couvert d'une ponctuation assez forte, régulière, ayant tendance à se réunir en stries transversales sur l'abdomen. Tête de la largeur du pronotum, un peu bombée, luisante; occiput et front noirs, ponctués, avec une ligne jaune le long de l'œil allant en avant jusqu'à l'ocelle latéral, bifurquée en arrière. Face courte et large, noire, un peu aplatie, ridée-ponctuée; suture clypéo-faciale légèrement arquée. Palpes

noirs, pubescents; 4^e article des palpes maxillaires plus court que le 3^e, 5^e subsécuroforme. Antennes noires (brisées très près de la base).

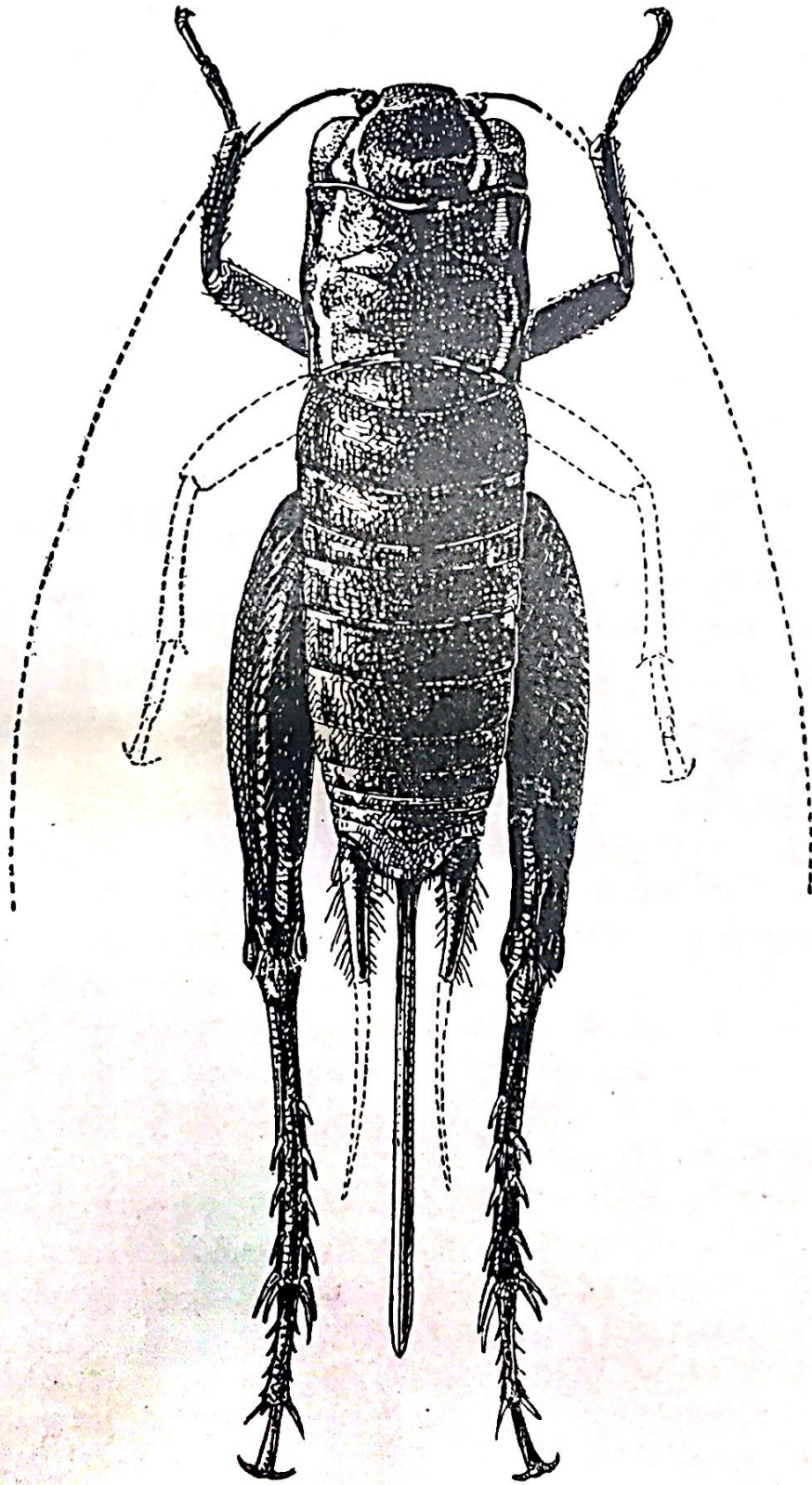
Pronotum légèrement élargi en avant, à bords antérieur et postérieur très concaves, fortement rebordés; disque presque plat, la ligne médiane finement sillonnée, présentant deux petites saillies arrondies vers le quart postérieur; surface assez grossièrement ponctuée sauf sur les impressions piriformes; coloration noir luisant avec une bande jaune interrompue sur l'arête; celle-ci est fortement marquée, presque anguleuse. Lobes latéraux entièrement noirs, à angle antérieur légèrement arrondi, bord inférieur remontant très fortement en arrière. Mésonotum court, à ponctuation forte et ayant tendance à former des rides transverses. Métanotum et segments abdominaux noir luisant, ponctués-ridés, avec une petite tache jaune sur les côtés. Dessous brun noirâtre; l'ensemble de l'abdomen presque cylindrique. Oviscapte assez long et assez fort, droit, à valves apicales lancéolées.

Pattes antérieures assez courtes, noires; tibias un peu élargis vers l'apex, non perforés; métatarse un peu plus long que les deux autres articles réunis. Pattes intermédiaires manquant. Fémurs postérieurs longs et forts, noirs, luisants, présentant des traces de striation à la face externe. Tibias un peu incurvés, armés de 3 épines externes, 4 internes, assez faibles; éperons interne supérieur et moyen égaux; métatarses longs, armés de 4 ou 5 denticules assez forts sur chaque bord.

Long. 13, 5mm.; pronot. 3, 5mm.; fém. post. 9, 5mm.; tib. post. 6, 5mm.; oviscapte 10mm.

Cette espèce présente un facies tout à fait remarquable dû à son corps glabre et fortement ponctué, et à la forme de son pronotum, laquelle justifierait à elle seule la création d'un genre nouveau. Bien que l'aspect luisant et la longueur des fémurs postérieurs rappellent un peu les *Brachytrypes*, ce genre semble plutôt devoir être rapproché des *Cophogryllus*, dont il diffère néanmoins considérablement.

Pl. I.



Goniogryllus punctatus n. sp.