

中国瘤螞属一新种记述^①

(螞目:杆螞科)

毕道英¹ 黎天山²

¹中国科学院上海昆虫研究所,上海市 200025

²广西植物研究所,广西桂林市 541006

主题词 螞目 杆螞科 瘤螞属 广西

瘤螞属 *Datames* Stal 1875 隶属于杆螞科 Bacillidae、异翅螞亚科 Heteropteryginae, 已知 9 种, 均分布在东南亚地区。Shiraki (1935) 报道我国台湾有 1 种蒙霍瘤螞 *D. mouhoti*, (Bates 1865), 该种模式产地为柬埔寨。本文记述的瘤螞属在中国大陆是首次报道。模式标本保存在中国科学院上海昆虫研究所。

广西瘤螞 *Datames guangxiensis* Bi et Li, 新种 (图 1-4)

雌性: 体黑褐色, 粗短, 两端较细, 中间粗。全身具瘤状颗粒, 无刺。后头呈圆锥形突起, 顶端为圆弧形; 颜面向后略倾斜, 其背面为“八”字形隆线, 其隆线端部各形成 1 个钝角状突起; 颜面中央两侧各具 3 个突起, 亦排成“八”字形。复眼小, 半球形, 突出。触角丝状, 其长略等于前足长, 第 1 节较长, 外侧具 1~2 刺状突起, 第 2 节扁圆形, 小于第 1 节, 第 3 节到顶端为圆柱形。前胸背板较短, 侧隆线呈斜线, 由颗粒组成, 其近前缘中央具 2 个双突起; 中胸背板较长, 其长约为前胸背板的 2.4 倍; 中隆线和侧隆线由颗粒连成, 越近后端越不明显, 其前缘中央具 2 个颗粒突起。后胸背板短于中胸背板, 中节横形较短, 后胸背板长度为中节的 2.5 倍, 颗粒较多, 隆线不明显。前胸腹板位于前足基节之间具 2 个粗糙圆形的瘤突, 中胸腹板前部中央具 1 个类似的瘤突。前、后翅均缺。前足股节基部内侧弯曲; 中、后足股节的 3 条隆线上均具 3~5 个突起; 中、后足胫节顶端无刺或具颗粒, 顶端腹面具浅凹窝。跗节 5 节, 爪简单。腹部第 2~5 节较粗壮, 第 6~8 节较细, 背面较凹, 第 9 节背板上呈角状翘起; 第 4、5 节背板后缘中央具双突; 腹部各节背板中央呈“X”隆起, 而第 3~5 节侧板具明显的斜形突起。肛节四角形, 位于第 9 节之下, 后缘平弧形, 侧后角为圆形, 背面略凹。缺肛上板。腹瓣兜形, 其长略超过肛节端部。

① 本研究得到夏凯龄教授指导, 徐仁娣同志绘图, 特表谢意。

体长 46mm,前胸背板 3.5mm,中胸背板 8.5mm,后胸背板(含中节) 7.0mm,中节 2mm,前足股节10mm,中足股节 9mm,后足股节 10.5mm。

雄性未知。

正模♀,广西隆安县龙虎山,1991-X-7,黎天山采。

本新种与蒙霍瘤螞 *Datames mouhoti* (Bates, 1865) 相近似,但不同在于:1). 头顶缺尖锐突起,2). 腹部每节背板中部为“X”纹隆线。

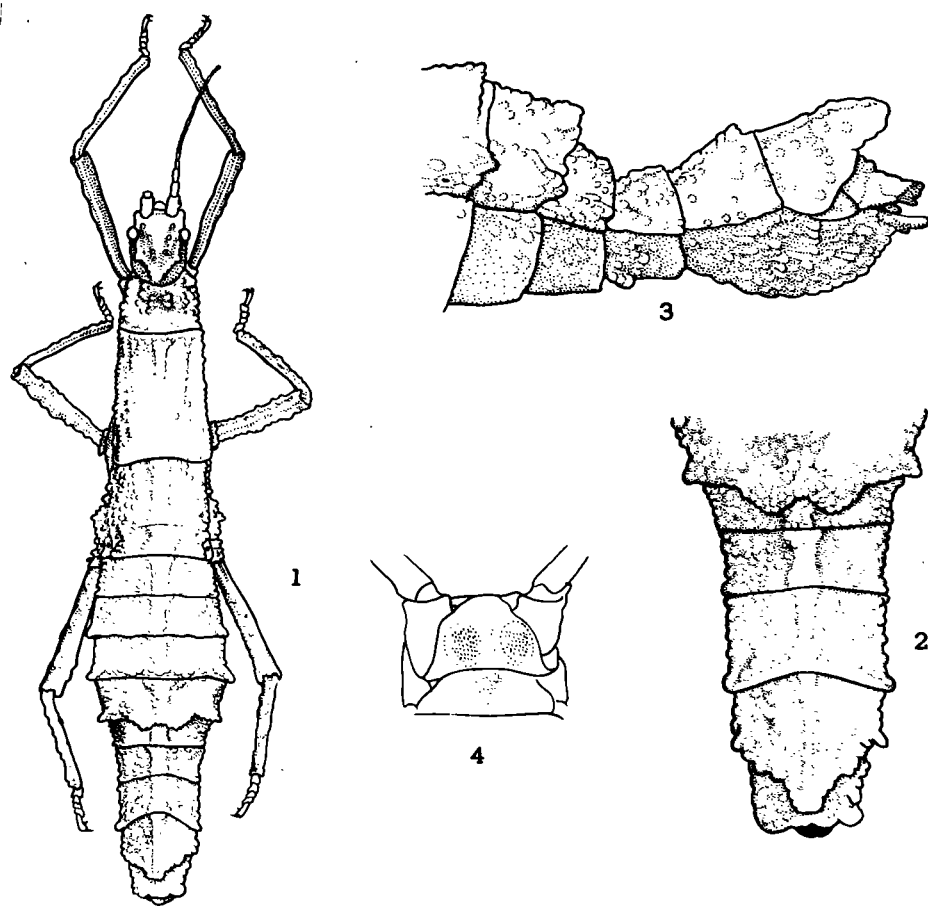


图 1-4 广西瘤螞 *Datames guangxiensis* Bi et Li, sp. n. (♀)

1. 整体(背观) body (dorsal view); 2. 腹部末端(背观) end of abdomen (dorsal view); 3. 腹部末端(侧观) end of abdomen (lateral view); 4. 前胸腹板(腹观) prosternum (ventral view)

参 考 文 献

- Bradley et Galii. 1977. The Taxonomic Arrangement of the Phasmatodea with keys to the subfamilies and Tribes. *Proc. Entomol. Soc. Washington*, 79(2), 176-208.
- Brunner V., Wattenwyl, K. and J, Redtenbacher. 1906-1908. Die Insekten familie der Phasmiden, Leipzig, 590.
- Rehn, J. A. G. 1904. Studies in the Orthopterous family Phasmidae. *Proc. Acad. Nat. Sci. Phila.* 56: 38-107.
- Shiraki, T. 1935. Orthoptera of the Japanese Empire (Part N). *Entomology*, 6: 23-88.

**A NEW SPECIES OF THE GENUS *DATAMES*
STAL (PHASMATODEA: BACILLIDAE)
FROM GUANGXI**

BI Daoying¹ and LI Tianshan²

¹Shanghai Institute of Entomology, Academia Sinica, Shanghai 200025

²Guangxi Institute of Botany, Guilin, Guangxi 541006

Key words: Phasmatodea, Bacillidae, *Datames*, Guangxi

In the present paper, a new species of *Datames* is described from Longan of Guangxi Province. The type specimen is deposited in Shanghai Institute of Entomology, Academia Sinica.

Datames guangxiensis Bi et Li, sp. nov. (Figs. 1-4)

This new species very near to the *Datames mouhoti* (Bates), but in the female it is distinguished by the vertex without acute tubercle and every tergite of abdomen with "X" shape carina in the midian.

Holotype ♀, Longan (Longhushan), Guangxi Province. 7-X-1991, collected by Li Tianshan.