

## 蝮 目\*

毕道英 陈树椿 何允恒

(中国科学院上海昆虫研究所, 上海 200025) (北京林业大学, 北京 100080)

武陵山地区的蝮目, 经鉴定共有 14 种, 隶属于 6 属 2 科, 其中有 6 个新种。模式标本分别保存于中国科学院上海昆虫研究所及中国科学院动物研究所。

### 一、异蝮科 Heteronemiidae

#### 1. 台湾皮蝮 *Phraortes formosanus* Shiraki

分布: 贵州(雷山)、台湾。

#### 2. 索康瘦枝蝮 *Macellina souchongia* (Westw.)

分布: 湖南(慈利)、四川(黔江、灌县、峨眉山)、贵州(石阡、江口梵净山)、福建、广东、海南。

#### 3. 雷山股枝蝮 *Paramyronides leishanensis* Bi, 新种 (图 1)

雌性: 头长方形, 略扁平, 后头缺刺。触角丝状, 其长超过前足股节。前胸背板为长

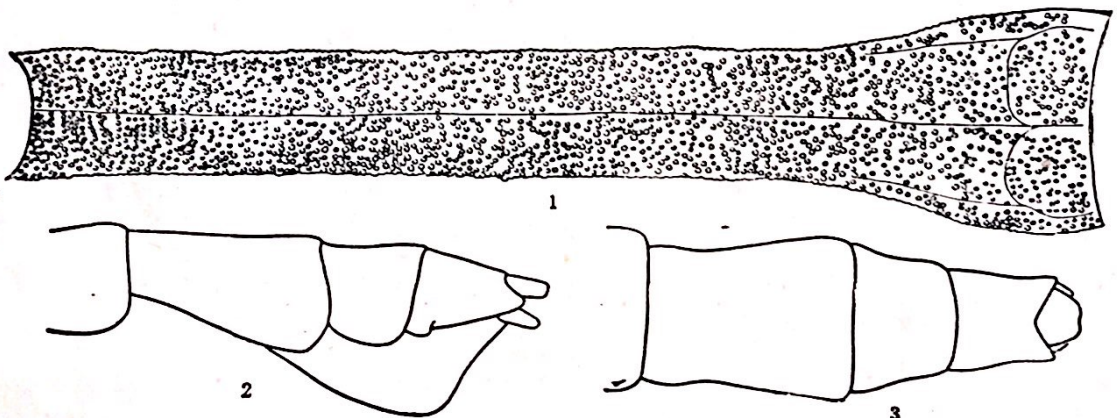


图 1 雷山股枝蝮 *Paramyronides leishanensis* Bi, 新种 ♀  
1. 中胸背板; 2. 腹部末端侧视; 3. 腹部末端背视。

方形, 具细颗粒, 纵沟明显, 横沟位于中部。中胸细长, 较长于后胸, 颗粒尤为明显。后胸略粗, 中节略宽短。前、后翅均缺。前足股节具隆线, 基部明显内凹, 附节基节简单。中足

本文由夏凯龄教授审阅, 徐仁娣同志绘图, 特此一并致谢。

和后足股节腹侧中隆线顶端具一个三角形大齿(其上具数个小齿), 胫节略长于股节。后足不超出腹部末端。腹部第9节后缘具有明显的三角形凹入。腹瓣为舟形。尾须较短。

体色: 体为黄褐色。头和三足为黄绿色, 中足和后足股节下侧中隆线顶端齿为黑色。

体长 12 mm; 中胸背板 25 mm; 后胸背板(含中节) 20 mm; 前足股节 25.5 mm; 中足股节 20 mm; 后足股节 21 mm。

正模♀, 贵州雷山, 1988. VIII. 5, 刘祖尧采。

本新种与 *Paramyronides bootanicus* Westw. 相似, 但主要区别有以下几点: ①中胸背板具小颗粒。②腹部第9节后缘具明显而较深的三角形凹入。③腹瓣较短, 舟形。

#### 4. 垂臀华枝螭 *Sinophasma brevipenne* Günther

分布: 湖南(大庸张家界、慈利)、湖北(利川)、浙江、江西、广西、贵州。

寄主: 米锥、红锥、茅栗、白栎、麻栎。

#### 5. 长臀华枝螭 *Sinophasma longicauda* Bi

分布: 湖南(大庸张家界、慈利)。

#### 6. 短瓣小异螭 *Micadina brevioperculina* Bi, 新种

雌性: 绿色至黄褐色, 前翅后部分和后翅前缘部分为绿色, 其后翅臀域为玫瑰红色。

头长卵形, 较大, 光滑, 其宽大于前胸背板, 额前部略窄, 后头略隆起, 具一条细纵沟; 复眼卵形; 触角丝状, 较长, 其长超过前足股节顶端, 基节较大, 扁柱形, 第2节稍狭于基节, 长圆柱形, 自第3节之后为丝状。前胸背板长方形, 横沟位于前部 1/3 处, 中纵沟未伸达后缘, 在后部 1/3 处中纵沟两侧具浅的眉形凹陷。中胸为扁圆筒形, 较长, 其背板具不规则颗粒, 在前、后缘部分各具一条横脊, 并具明显的中隆线。前翅短, 近方形, 其前缘中央具肩角, 顶端平切, 后缘域较宽阔, 翅脉网状。后翅发育, 略缩短, 伸至腹部第5节中央或后缘。足较短。前足股节基部明显弯曲。腹部 1—6 节较粗壮, 7—9 节明显趋狭, 第9节几乎与第7节等长。第9节后半部中央具明显纵脊, 其顶端呈锐角凹入, 略见肛上板, 两侧后缘为圆弧形。尾须为长圆柱形, 顶端较圆, 明显超出腹端。腹瓣较短, 稍超第8节的基部。产卵瓣短宽, 仅伸到第9节基部。

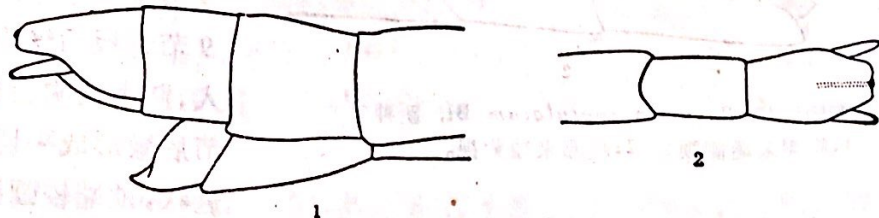


图2 短瓣小异螭 *Micadina brevioperculina* Bi, 新种♀

1. 腹部末端侧视; 2. 腹部末端背视。

体长 50—58 mm; 前胸背板 2.7—3.3 mm; 中胸背板 11—12.5 mm; 后胸背板 3—3.5 mm; 中节 4—4.5 mm; 前足股节 11—13 mm; 中足股节 10—10.5 mm; 后足股节 13—14 mm。

正模♀, 贵州(江口梵净山), 1988. IX. 22, 刘宪伟采。副模♀, 湖北利川星斗山,

1989. VIII. 3, 刘祖尧、谢荣栋采。

本新种与 *Micadina rotundata* Shiraki, 相近似, 但腹部第9节后半部中央具明显纵脊, 其顶端呈锐角凹入, 略见肛上板, 两侧顶端为圆弧形。腹瓣较短, 稍超第8节基部,

## 二、蝽科 Phasmatidae

### 7. 中华短肛蝽 *Baculum chinensis* (Brunner et Wattenwyl)

分布: 贵州(雷山)、江西、四川。

### 8. 匙瓣短肛蝽 *Baculum spatulatum* Bi, 新种(图3)

雌性: 体褐色, 平滑。头短卵形, 略长于前胸背板, 头背具一对圆锥形刺; 中部两侧各具一个半球形复眼, 复眼之间在头顶具一对较大的圆锥形刺, 刺倾斜至口器; 后头较突出, 中间有一条细纵线; 触角较短, 短于前足股节, 且分节明显, 共23节, 基节为大而扁的椭圆形, 长为宽的2倍, 其长为第2节的2.5倍, 第2节与第3节等长, 但第2节较粗, 顶端节较长, 是第2节的2倍, 中段各节都较短。

前胸背板较平滑, 长方形, 其长略大于宽, 后端较宽, 前缘略呈波形, 后缘较平直, 前横沟近前缘, 较深切, 伸至两侧边缘, 中横沟位于中部之前, 较浅, 不伸至侧缘, 中隆线向前至前横沟, 被中横沟所割, 向后未伸至后缘。中胸较长, 前狭后略宽, 其长为前胸背板的5倍以上; 背面具一条细纵沟。后胸为扁筒形, 前, 后端等宽, 背面亦具一条细纵沟。后胸略短于中胸。中节长短于其宽。足较粗短; 前足股节基部较弯曲, 其长略短于胫节, 其背侧中隆线和腹侧中隆线均具有稀少的齿。中足和后足股节均短于前足股节, 在其腹侧中隆线端部扩大处具数个齿和其胫节腹侧基部中隆线处具有一个弧形扩大的基片, 无齿。

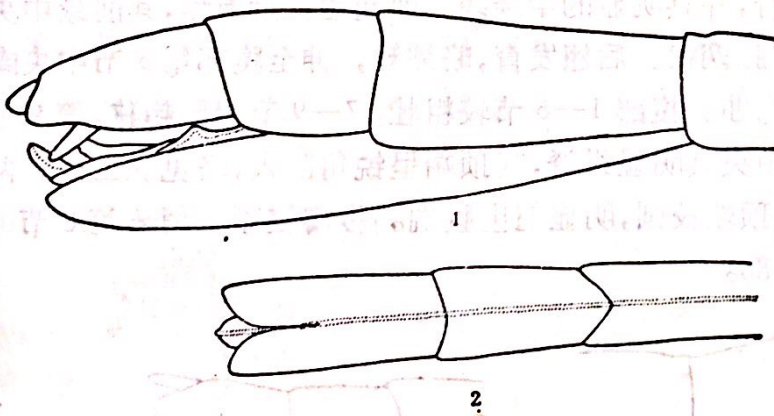


图3 匙瓣短肛蝽 *Baculum spatulatum* Bi, 新种♀  
1. 腹部末端侧视; 2. 腹部末端背视。

腹部向后趋狭, 具一条中纵沟, 腹部第1节短于第2节, 由此类推, 第4节短于第5节, 第6节则短于第5节, 第8, 9节更短, 第8节短于或等于第9节, 第8, 9节之和约等于第7节长。最后3节具一条中隆线, 略翘起。第9节背板后缘中央具小三角形凹入, 肛上板明显伸出一小点, 与第9节后缘形成平切直线。腹瓣为长匙状, 顶端较圆钝; 尾须圆锥形,

较短, 不超出第9节背板后缘。

体长96—100 mm; 前胸背板3.5 mm; 中胸背板20 mm; 后胸背板(包括中节)17 mm; 中节3.2—4 mm; 前足股节34.5—37 mm; 中足股节21—23.5 mm; 后足股节26.5—27 mm。

正模♀, 贵州江口梵净山, 1988. IX. 22, 刘宪伟采。副模1♀, 同正模; 1♀, 湖南慈利, 1988. IX. 4—5, 刘宪伟采。

本新种与中华短肛蝽 *Baculum chinensis* 相近似, 其不同点是: 新种腹瓣顶端较粗

壮,若长匙;第9腹节背板后缘中间为小三角形内凹,肛上板明显露出,具中隆线,后缘平切;尾须侧视短圆锥形。

### 9. 无锥短肛螭 *Baculum inermum* Bi, 新种 (图4)

雌性: 体中等,青褐色或黄褐色。复眼之间具一条黑纹和黄纹。体平滑,无翅。

头较长于前胸背板,头顶向前倾斜;复眼为半球形,位于头中部之两侧,头侧窝位于复眼内侧,明显为小的圆锥点。后头较鼓起,中间具明显的纵沟。触角丝状,23节,分节明显,其长短于前足股节,其基节为花瓶状,前宽后狭,较扁而大,长为宽的3倍,基节为第2或第3节长的3倍以上,顶端一节较长,为中段最长一节的2倍左右,中段节皆为长柱形。

前胸背板长方形,较平滑,前侧角略向外突出,中横沟明显切割中纵沟,后缘平弧形。中胸较长,呈长圆筒形,近后部略宽,其长为前胸背板的6倍,中间具明显的细中隆线。后胸扁筒形,前狭后宽,中间具细隆线。中节短宽,梯形,前狭后宽。

前足股节基部较弯曲,短于其胫节,其外侧隆线具稀少的大三角形黑色齿,内侧隆线也具稀少的刺。腹侧中隆线近顶端为弧形片,其上具数个小齿。中足股节内侧隆线具一个大三角形齿,腹侧中隆线近顶端为弧形片,其上具数个大小不等的齿;胫节背侧中隆线近基部具一个大三角形黑齿,腹侧中隆线近基部具一个弧形片,缺齿;内外侧和腹侧中隆线近顶端具数个稀的刺。后足股节外侧隆线近基部具1—2个三角形黑色齿;腹侧中隆线顶端为弧形片,其上具数个小齿,胫节背侧中隆线基部具一个三角形黑齿,内侧和外侧中部之前具稀少的刺;腹侧中隆线近基部具弧形片,缺齿,近顶端具稀少的刺。

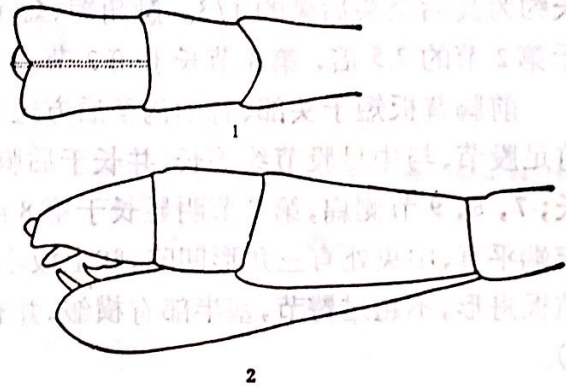


图4 无锥短肛螭 *Baculum inermum* Bi, 新种♀  
1. 腹部末端背视; 2. 腹部末端侧视。

腹部各节之长短于后胸背板,中间具中隆线,最末3节较细,具明显中隆线,第9节略长于第8节,几乎等于中节之长,其后缘为三角形凹入,沿着顶端中隆线呈短裂缝,第9节背板两侧斜向下侧角,为钝角,肛上板明显超过后缘,具中隆线。腹瓣为长角形,顶端略锐,其长几乎不超出或少数超过第9节后缘。尾须圆锥形,顶端较钝。

体长103.5—105.0 mm; 前胸背板长3.0—3.3 mm; 中胸背板20 mm; 后胸背板(含中节)17.5 mm; 中节3.5 mm; 前足股节31.5—33 mm; 中足股节22—22.5 mm; 后足股节27 mm。

本新种与 *Baculum chinensis* 近似,其区别在于缺头顶一对大圆锥刺。与 *B. granulatus* 相似,但新种体较平滑,腹部第9节背板后缘和腹瓣不同可明显区别。

正模♀,四川黔江,1989. VIII. 17, 刘祖尧采。副模1♀,同正模; 1♀, 贵州雷山, 1988. VII. 7, 刘祖尧采。

### 10. 平利短肛螭 *Baculum pingliense* Chen et He

分布: 四川(武隆火炉600 m、万丰800 m、彭水太原750—800 m、酉阳750 m)、陕西。

寄主：栓皮栎、麻栎、梧桐、构树等。

### 11. 小短肛螭 *Baculum obnoxium* (Brunner), 中国新记录种

分布：湖北(宣恩 800 m); 锡金。

### 12. 泰短肛螭 *Baculum thaili* Hausleithner, 中国新记录种

分布：四川(武隆 400—800 m); 泰国。

### 13. 密粒短肛螭 *Baculum granulorum* Chen et He, 新种 (图 5)

雌虫：体长 92 mm, 全身密被细颗粒突与疏毛, 体褐色, 有深色斑。中胸至腹末有细背中脊, 背中脊在后胸离中节不远处至第 1 背板基半部不明显。头长大于宽, 背面略拱起, 在眼间有 1 对较大形角突; 头部中央有细沟, 两边有侧沟, 侧沟靠近头侧面。眼圆而外突, 长约为其后至头后缘的  $\frac{1}{3}$ 。触角短, 短于前股节的  $\frac{1}{2}$ , 第 1 节扁叶状, 背面有中脊, 长于第 2 节的 2.5 倍, 第 3 节长于第 2 节。

前胸背板短于头部、背中沟至后方近  $\frac{1}{2}$  处消失, 横沟位于中央稍前方; 中胸远短于前足股节、与中足股节约等长, 并长于后胸加中节。腹部明显长于头胸部之和, 第 4 节最长; 7, 8, 9 节侧扁, 第 7 节明显长于第 8 或 9 节, 并约与 8, 9 节之和等长。第 9 节(臀节)末端平直, 中央处有三角形凹陷; 肛上板小, 略超过臀节; 尾须短, 圆柱形, 末端略尖。下生殖板舟形, 不超过臀节, 基半部有横皱, 并有较粗短毛, 端半部有明显中脊、端部略圆 (图 5)。

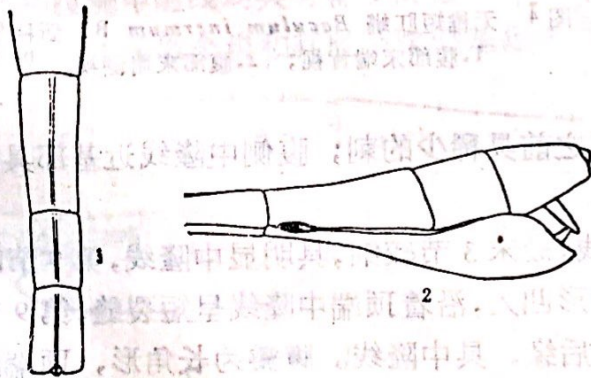


图 5 密粒短肛螭 *Baculum granulorum* Chen et He, 新种 腹端第 6—9 节  
1. 背面观; 2. 侧面观。

3 对足较长, 前足长于中、后足。中足股节最短; 各足棱脊上密生整齐细毛, 前足股节下外侧方基部不到  $\frac{1}{2}$  处有 1 小形扁齿; 中足股节基部下沿内外方各有 0—1 个大型扁叶状突起; 外方在中部还有 0—1 个小型扁叶状突起, 胫节基部有 0—1 个扁叶状突起。中、后足股节端部下沿中央生有数齿, 胫节也有平缓突起, 但无齿; 前足第 1 跗节明显长于其余 4 节之和。身体各部长度如下:

前胸背板 2.7 mm, 中胸背板 17.6 mm; 后胸背板(含中节) 15 mm; 中节 3.0 mm; 前足股节 29 mm; 中足股节 18 mm; 后足股节 22 mm; 第 9 背板 2.8 mm; 下生殖板 8.6 mm。

正模♀, 湖北利川, 810 m, 1989. VII. 23, 王书永采。

本新种与 *B. oberthuri* (Brunner) 相似, 但体小, 前足股节无密齿, 中足胫节基部背中脊仅有 1—2 个叶突。

### 14. 稀毛短肛螭 *Baculum sparsihirtum* Chen et He, 新种 (图 6)

体长 70 mm, 褐色, 体被疏毛与稠密的细颗粒突, 略带光泽, 由中胸背板至腹部末端

有一条细中脊。头宽卵形，基部略窄，背中央有浅纵沟。眼圆形。触角短于前足股节的1/4，第1节长而扁，第2节约为第1节长的1/4。

前胸背板长大于宽，横沟位于中央，中纵沟明显，但不伸达后缘；中胸背板略短于中足股节，约为前胸背板长的6倍，并略长于后胸加中节；中节长略大于宽，在中央稍前方有一对新月形凹窝。

腹部明显长于头胸部之和，以第4节为最长。端部3节中以第7节为最长，第9节次之，但长于第8节。第9节端缘中央内凹成三角形，两侧边几成截形。肛上板大，半圆形，长于第9节端部，边缘透明上有毛，背中脊明显。下生殖板舟形，超过第9节基部，端部1/3处有中脊。尾须长，圆柱形，超过第9节(图6)。前足股节长于中、后足股节，其上沿内脊上有一排小齿，下外侧脊中央有数枚齿。中足股节近基部1/3处下沿外内脊线上各一小齿，胫节近基部1/3处背脊线上有一齿，近端部1/3处，下沿内、中、外脊上各一齿；后足股节与中足胫节相应部位也有几乎同样的齿，下沿近端部中脊上有细齿数枚。

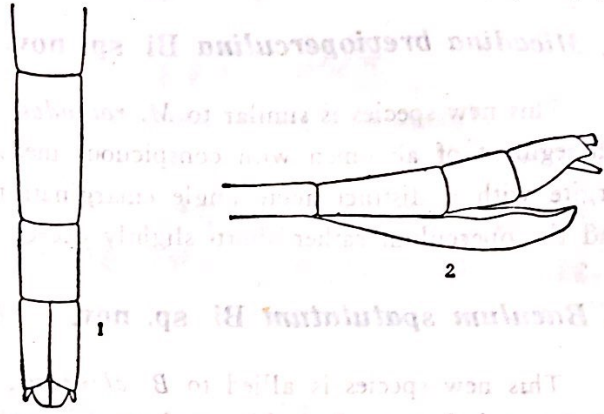


图6 稀毛短肛螭 *Baculum sparsihirtum* Chen et He, 新种 腹端第6—9节  
1. 背面观; 2. 侧面观。

身体各部位长度如下:

前胸背板 2.2 mm; 中胸背板 13 mm; 后胸(含中节) 12 mm; 中节 2.2 mm; 前足股节 21 mm; 中足股节 15 mm; 后足股节 17 mm; 第9背板 2.2 mm; 下生殖板 4.4 mm。

正模♀, 四川武隆, 400—500 m, 1989. VI. 13, 马文珍采。

本新种同 *Baculum superfluum* (Brunner) 相似, 但体较小; 中、后胸加中节与前足股节明显较短, 后者中、后足股节下端无齿。

## PHASMIDA

Bi Daoying

(Shanghai Institute of Entomology, Academia Sinica, Shanghai 200025)

Chen Shuchun and He Yunheng

(Beijing Forestry University, Beijing 100080)

The stick insects were obtained by the Scientific Expedition from Wuling Mountains prefecture of Southwestern China in the years 1988—1989. There are 14 species, belong to 2 families and 6 genera. Among them six new species are given as below. All the type specimens are deposited in Shanghai Institute of Entomology and the Institute of Zoology, Academia Sinica.

1. *Paramyronides leishanensis* Bi sp. nov. (Fig. 1)

This new species is allied to *P. bootanicus* Westw., but differs from the latter by the following Characters: (1) The mesonotum with numerous small granules; (2) Hind margin of 9th segment of abdomen with distinct triangular emargination; (3) Subgenital operculum rather short, cymbiform.

2. *Micadina brevioperculina* Bi sp. nov. (Fig. 2)

This new species is similar to *M. roundata* Shiraki, but differs by the hind half of the 9th segment of abdomen with conspicuous median longitudinal carina and the apex of the 9th tergite with a distinct acute angle emargination and the supra-anal plate exposed hind side, and the operculum rather short, slightly exceeded the base of the 8th abdominal segment.

3. *Baculum spatulatum* Bi sp. nov. (Fig. 3)

This new species is allied to *B. chinensis*, but differs from it in the following characters: (1) Subgenital operculum thick and strong, spoonfashion; (2) Hind margin of ninth tergite truncate, but in the median part with small triangular emargination; (3) Supra-anal plate distinct but short, with a distinct longitudinal median carina; (4) Cerci conical (lateral view).

4. *Baculum inermum* Bi sp. nov. (Fig. 4)

This new species is very allied to *B. chinensis*, but it is easily distinguished by the vertex of head without a pair of large conical spines. It is also allied to *B. granulatus*, but it differs from the body rather smooth, the hind margin of ninth abdominal tergite with a triangular emargination and the triangular lateral lobes with apex obtuse, supraanal plate distinct but short, with a distinct longitudinal median carina and extended to the hind margin of the 9th tergite. Subgenital operculum long, hardly of slightly exceeding the tip of the supra-anal plate, cymbiform, with the apex not pointed.

5. *Baculum granulosum* Chen et He sp. nov. (Fig. 5)

This new species is allied to *B. oberthuri* (Brunner), but differs by the body rather small, front femora without dense denticles and basal portion on the middle tibiae only with 1—2 lobi.

Holotype ♀, Lichuan, Hubei, 810 m, 23. VII. 1989, By Wang Shuyong.

6. *Baculum sparsihirtum* Chen et He sp. nov. (Fig. 6)

This new species is similar to *B. superfluum* (Brunner), but differs by the body rather small, meso- and metanotum with median segment and front femora short distinctly, four posterior femora without teeth on the apical portion.

Holotype ♀, Wulong, Sichuan, 400—500 m, 13. VI. 1989, by Ma Wenzhen.