

## 二、蝽科 Phasmatidae

### 7. 中华短肛蝽 *Baculum chinensis* (Brunner et Wattenwyl)

分布：贵州(雷山)、江西、四川。

### 8. 匙瓣短肛蝽 *Baculum spatulatum* Bi, 新种(图 3)

雌性：体褐色，平滑。头短卵形，略长于前胸背板，头背具一对圆锥形刺；中部两侧各具一个半球形复眼，复眼之间在头顶具一对较大的圆锥形刺，刺倾斜至口器；后头较突出，中间有一条细纵线；触角较短，短于前足股节，且分节明显，共 23 节，基节为大而扁的椭圆形，长为宽的 2 倍，其长为第 2 节的 2.5 倍，第 2 节与第 3 节等长，但第 2 节较粗，顶端节较长，是第 2 节的 2 倍，中段各节都较短。

前胸背板较平滑，长方形，其长略大于宽，后端较宽，前缘略呈波形，后缘较平直，前横沟近前缘，较深切，伸至两侧边缘，中横沟位于中部之前，较浅，不伸至侧缘，中隆线向前至前横沟，被中横沟所割，向后未伸至后缘。中胸较长，前狭后略宽，其长为前胸背板的 5 倍以上；背面具一条细纵沟。后胸为扁筒形，前、后端等宽，背面亦具一条细纵沟。后胸略短于中胸。中节长短于其宽。足较粗短；前足股节基部较弯曲，其长略短于胫节，其背侧中隆线和腹侧中隆线均具有稀少的齿。中足和后足股节均短于前足股节，在其腹侧中隆线端部扩大处具数个齿和其胫节腹侧基部中隆线处具有一个弧形扩大的基片，无齿。

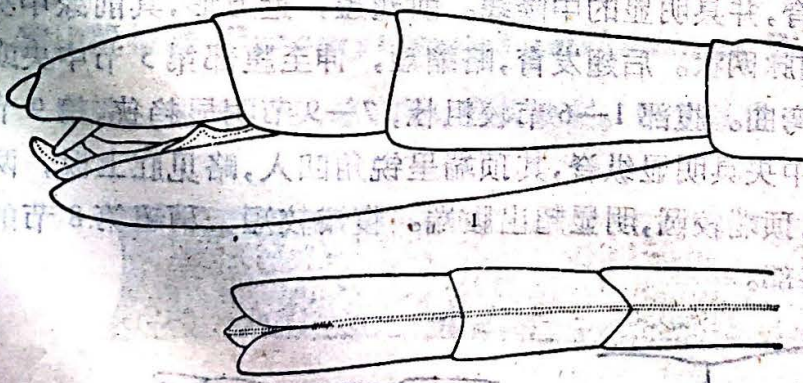


图 3 匙瓣短肛蝽 *Baculum spatulatum* Bi, 新种♀  
1. 腹部末端侧视； 2. 腹部末端背视。

一腹部向后趋狭，具一条中纵沟，腹部第 1 节短于第 2 节，由此类推，第 4 节短于第 5 节，第 6 节则短于第 5 节，第 8、9 节更短，第 8 节短于或等于第 9 节，第 8、9 节之和约等于第 7 节长。最后 3 节具一条中隆线，略翘起。第 9 节背板后缘中央具小三角形凹入，肛上板明显伸出一小点，与第 9 节后缘形成平切直线。腹瓣为长匙状，顶端较圆钝；尾须圆锥形，

较短，不超出第 9 节背板后缘。

体长 96—100 mm；前胸背板 3.5 mm；中胸背板 20 mm；后胸背板(包括中节) 17 mm；中节 3.2—4 mm；前足股节 34.5—37 mm；中足股节 21—23.5 mm；后足股节 26.5—27 mm。

正模♀，贵州江口梵净山，1988. IX. 22，刘宪伟采。副模 1♀，同正模；1♀，湖南慈利，1988. IX. 4—5，刘宪伟采。

本新种与中华短肛蝽 *Baculum chinensis* 相近似，其不同点是：新种腹瓣顶端较粗

壮,若长匙;第9腹节背板后缘中间为小三角形内凹,肛上板明显露出,具中隆线,后缘下切;尾须侧视短圆锥形。

## 9. 无锥短肛螭 *Baculum inermum* Bi, 新种 (图4)

雌性: 体中等,青褐色或黄褐色。复眼之间具一条黑纹和黄纹。体平滑,无翅。

头较长于前胸背板,头顶向前倾斜;复眼为半球形,位于头中部之两侧,头侧窝位于复眼内侧,明显为小的圆锥点。后头较鼓起,中间具明显的纵沟。触角丝状,23节,分节明显,其长短于前足股节,其基节为花瓶状,前宽后狭,较扁而大,长为宽的3倍,基节为第2或第3节长的3倍以上,顶端一节较长,为中段最长一节的2倍左右,中段节皆为长柱形。

前胸背板长方形,较平滑,前侧角略向外突出,中横沟明显切割中纵沟,后缘平弧形。中胸较长,呈长圆筒形,近后部略宽,其长为前胸背板的6倍,中间具明显的细中隆线。后胸扁筒形,前狭后宽,中间具细隆线。中节短宽,梯形,前狭后宽。

前足股节基部较弯曲,短于其胫节,其外侧隆线具稀少的大三角形黑色齿,内侧隆线也具稀少的刺。腹侧中隆线近顶端为弧形片,其上具数个小齿。中足股节内侧隆线具一个大三角形齿,腹侧中隆线近顶端为弧形片,其上具数个大小不等的齿;胫节背侧中隆线近基部具一个大三角形黑齿,腹侧中隆线近基部具一个弧形片,缺齿;内外侧和腹侧中隆线近顶端具数个稀的刺。后足股节外侧隆线近基部具1—2个三角形黑色齿;腹侧中隆线顶端为弧形片,其上具数个小齿,胫节背侧中隆线基部具一个三角形黑齿,内侧和外侧中部之前具稀少的刺;腹侧中隆线近基部具弧形片,缺齿,近顶端具稀少的刺。

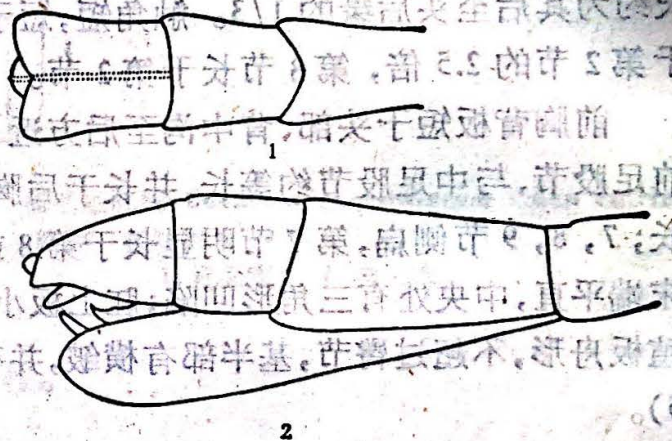


图4 无锥短肛螭 *Baculum inermum* Bi, 新种♀  
1. 腹部末端背视; 2. 腹部末端侧视。

腹部各节之长短于后胸背板,中间具中隆线,最末3节较细,具明显中隆线,第9节略长于第8节,几乎等于中节之长,其后缘为三角形凹入,沿着顶端中隆线呈短裂缝,第9节背板两侧斜向下侧角,为钝角,肛上板明显超过后缘,具中隆线。腹瓣为长角形,顶端略锐,其长几乎不超出或少数超过第9节后缘。尾须圆锥形,顶端较钝。

体长103.5—105.0 mm; 前胸背板长3.0—3.3 mm; 中胸背板20 mm; 后胸背板(含中节)17.5 mm; 中节3.5 mm; 前足股节31.5—33 mm; 中足股节22—22.5 mm; 后足股节27 mm。

本新种与 *Baculum chinensis* 近似,其区别在于缺头顶一对大圆锥刺。与 *B. granularis* 相似,但新种体较平滑,腹部第9节背板后缘和腹瓣不同可明显区别。

正模♀,四川黔江,1989. VIII. 17,刘祖尧采。副模1♀,同正模;1♀,贵州雷山,1988. VII. 7,刘祖尧采。