

河南省蛸目昆虫三新种

(蛸目: 蛸科, 异蛸科)

毕道英

王治国

(中国科学院上海昆虫研究所 上海 200025)

(河南省科学院 郑州 450003)

摘要 本文报道河南省蛸目昆虫的3个新种, 模式标本保存在中国科学院上海昆虫研究所。

关键词 蛸目 蛸科 异蛸科 新种 河南 中国

根据1996年伏牛山昆虫考察和以往的昆虫采集标本, 发现河南蛸科和异蛸科的3个新种, 现予报道。模式标本保存于中国科学院上海昆虫研究所。

1. 长须短肛蛸 *Baculum dolichocercatum* Bi et Wang, 新种 (图1~4)

雌性: 体大型, 平滑, 褐色。头与前胸背板为淡褐色。头长椭圆形, 头背稍隆起, 近中部具1对锥形刺。中隆线明显, 隆线两侧各具3行点状条。复眼圆形, 外突, 眼后各具1褐色纵带纹, 其侧面为淡黄色。触角较短, 分节明显, 14节, 第1节长扁形, 长为宽的2.5倍。

前胸背板长梯形, 其长短于头部, 中央具中隆线和横沟, 前横沟较弱, 后横沟位于背板中央偏后, 未伸达侧缘。中胸和后胸背板的后端均略粗, 侧板具不明显的小刻点, 中隆线在中、后胸背板前端较明显, 中胸略长于后胸(含中节), 中节宽约为长的2倍。3对足的股节内、外侧均具1列整齐椭圆形斑纹。前足股节基部弯曲, 背面基部和中部的中隆线具9个黑色大齿, 其腹面和胫节缺齿, 胫节长于股节, 前足股节长于中胸背板。中足股节短于中胸背板, 其腹面仅中隆线具1列大小不等及间距不等的齿, 胫节腹面中隆线及内侧隆线具稀疏的齿, 第1跗节具4~6齿。后足股节和胫节腹面具齿与中足相同, 但胫节腹面内侧隆线具1~2齿, 第1跗节具4~6齿。

腹部第2~7节几乎呈圆筒形, 前数节较粗, 向后渐趋细, 第8节以后侧扁, 长于第9节而短于臀节, 臀节后缘中央为凹形, 中隆线明显, 两侧板为圆弧形; 肛上板极短, 其顶端略超过臀节两侧板后缘。尾须长圆锥形, 顶圆, 较直, 具短刚毛, 超过下生殖板。下生殖板长舟形, 顶尖, 向后延伸略不到达尾须端部。

雄性: 体细长型, 体淡褐色, 3对足为草绿色, 体表光滑。头为长椭圆形, 头背隆起较低, 头顶缺刺或具2个小刺, 复眼之间较低凹, 复眼圆形, 外突。触角较雌性长, 分节明显, 15节, 其长为前足股节的1/2以上。第1节长扁形, 长为宽的2倍多。头背具中隆线, 其两侧各具两条短隆线, 眼后各具1条褐色纵带纹, 其侧面为淡黄色。

前胸背板长方形, 其长短于头部, 中央略低凹, 具中隆线和横沟, 均未伸达边缘, 横沟位于背板中部之后。中、后胸背板端部稍粗, 中节宽大于长, 约1.5倍。

3对足的股节内、外侧均各具1列整齐椭圆形斑纹。前足股节基部弯曲, 背面中部之后具2~10个小齿, 其腹面和胫节均缺齿, 跗节具密毛。胫节长于股节, 前足股节长于中胸背板。中足股节短于中胸背板, 其腹面仅中隆线具1列稀疏的小齿, 胫节腹面中隆线及内侧隆

线均具稀疏的小齿，第1跗节具数个齿。后足股节和胫节腹面中隆线和内侧隆线各具1列稀小齿，第1跗节亦具数个小齿。

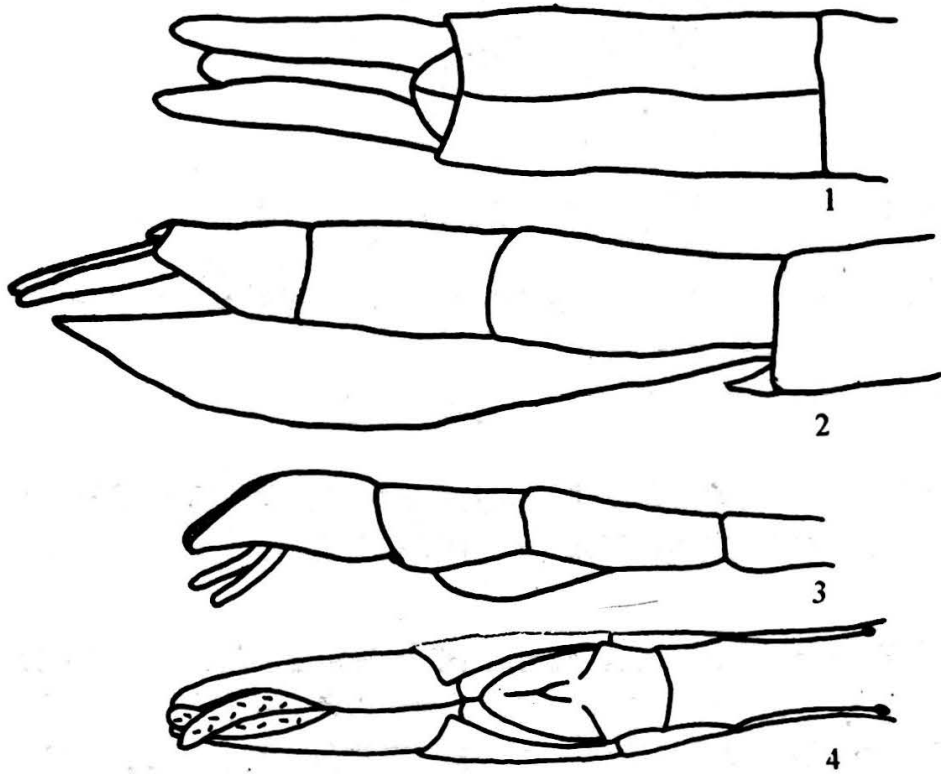


图1~4 长须短肛螯 *Baculum dolichocercatum* sp. nov.

1. 雌性腹端背视(Terminalia of female abdomen, dorsal view) 2. 雌性腹端侧视(Terminalia of female abdomen, lateral view)
3. 雄性腹端侧视(Terminalia of male abdomen, lateral view) 4. 雄性腹端腹视(Terminalia of male abdomen, ventral view)

腹部第2~7节圆筒形，光滑，体表具褐色点状斑纹，第8节基部与第9节端部较粗大，第8节长于第9节，臀节背面具粗中隆线，后端中央裂开，两侧叶背缘斜切形向下，内侧具黑色短刺齿，端部近锐角。下生殖板较隆起，后端之半中央具隆脊，端部超过第9腹节中部。尾须长扁形，其上具密短毛，顶端圆形，向下直伸出臀节腹面，略伸达腹端。

体长：♂ 121.0mm，♀ 145.0mm；

前胸背板：♂ 3.8mm，♀ 5.0mm；

中胸背板：♂ 27.5mm，♀ 28.5mm；

后胸背板：♂ 25.0mm(含中节)，♀ 27.5mm(含中节)；

中节：♂ 2.0mm，♀ 3.5mm。

正模♀，河南信阳鸡公山，1986-07，王治国采。

配模♂，河南桐柏水帘洞，1984-07-15，张秀江采。

副模2♂♂，河南嵩县白云山，1996-07-15~20，刘祖尧、章伟年、殷海生采；1♂，河南嵩县白云山，1996-07-16，王治国采。

本新种与棕胸短肛螯 *Baculum fusco-thoracicum* Liu et Cai 1992 相近，但不同点为雌雄两性前足股节背面具小齿或大齿；雌性尾须长圆锥形，较长，超过下生殖板顶端。

2. 长角足刺螯 *Phobaeticus longicornis* Bi et Wang, 新种(图5~6)

雄性 体大型，黄褐色，色较深，3对足色较淡，头侧面为淡黄色。体光滑。头椭圆形，后缘略呈弧形，复眼间具1对小突。复眼圆形，外突，眼后各具1条褐色纵带纹。头顶具2对小

凹窝,具细中隆线,左、右侧各具1条纵纹。触角基部具1对深的凹窝。触角分节明显,15节,第1节长约为第2节的2倍,第3节长约为第2节的3倍,第4节长约为第2节的2倍,第5节起逐渐增长,其长到达前足股节2/3处。

前胸背板长方形,其长短于头部,中央具中隆线和横沟,横沟位于背板中部,未伸达侧缘。中、后胸背板后端略粗,侧板前部具细小刻点,中隆线在中胸背板后端较明显。中胸长等于后胸(含中节),中节长宽略等,光滑。前足股节外侧与中、后足股节内、外侧各具1列整齐椭圆形斑纹。前足股节基部弯曲,背面基部和中部中隆线具1列间距不等的8个齿,腹面和胫节缺齿,胫节长于股节,前足股节长于中胸背板。中足股节略等于中胸背板,其腹面中隆线和内、外侧隆线各具1列锯齿,中隆线上锯齿明显,胫节锯齿排列与其股节相同,第1跗节亦具数个齿。后足的锯齿排列和数目与中足基本相同。

腹部第2~7节几乎呈圆筒形,第8节后端至第9节加粗,臀节略侧扁,背面具宽脊,后端深裂,稍向下扩展,其内侧具黑短刺齿。腹部每节侧面向外扩展呈狭片状,腹面光滑,下生殖板短而隆起,中央呈角脊状,后端平弧形,超过第9节背板中部。尾须宽扁,具密短刚毛,其末端钝角,向下直伸出臀节腹面,不伸达腹端。

雌性 未知。

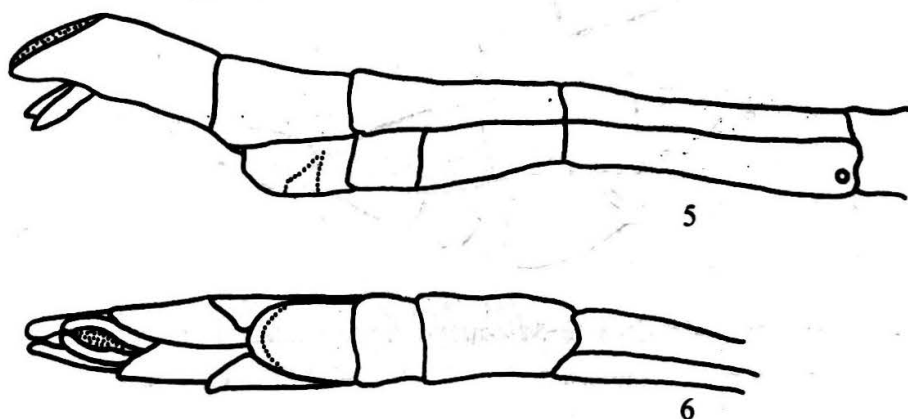


图5~6 长角足刺螭 *Phobaeticus longicornis* sp. nov.

5. 雄性腹端侧视(Terminalia of male abdomen, lateral view) 6. 雄性腹端背视(Terminalia of male abdomen, dorsal view)

体长: ♂ 130.0mm;
前胸背板: ♂ 5.0mm;
中胸背板: ♂ 26.0mm;
后胸背板: ♂ 26.0mm(含中节);
中节: ♂ 3.0mm;
前足股节: ♂ 42.0mm;
中足股节: ♂ 26.0mm;
后足股节: ♂ 32.0mm。

正模♂,河南栾川龙峪湾,1996-07-10,刘祖尧、章伟年、殷海生采。

本新种接近于白带足刺螭 *Ph. albus* (Chen et He, 1990),但不同点为触角节较长,触角仅具15节;前足股节外侧与中后足股节内、外侧各具1列整齐椭圆形的斑纹。

3. 河南小异蝻 *Micadina henanensis* Bi et Wang, 新种(图 7~8)

雄性 体较细长,褐色。眼后各具 1 条暗色纵带纹。头顶前端在近触角之间具 1 个圆形凹陷,后头具中隆线。复眼球形,向外突出;触角丝状,超过前足端部甚远,第 1 节扁柱形,长为宽的 1.5 倍,第 2 节柱形,为第 1 节长的 2/3,第 3 节为细长柱形,与第 1 节等长。前胸背板较短,亚梯形,中纵沟达前、后缘,中横沟较深,在中央之前具 1 个明显的十字形沟痕。中胸圆筒形,较长,约为前胸背板的 3 倍,背板具不明显的和不规则的小颗粒,中隆线和侧隆线明显。前翅较短,翅脉网状,长约为宽 2 倍,翅突起较尖,黑色,端部平弧形;后翅较长,达第 6 腹节中部。腹部第 7 节长于第 8 节或第 9 节,8、9 两腹节较宽扁,臀节较狭短,其长稍大于第 9 节之半,背板中隆线明显,端部中央呈弧形深凹,具短毛和小齿,两侧顶端垂直向下。尾须圆锥形,较短,不超过腹端,顶端向上翘,与臀节两侧向下顶端相对。下生殖板兜状,向后不超过第 9 腹节端部。

雌性 未知。

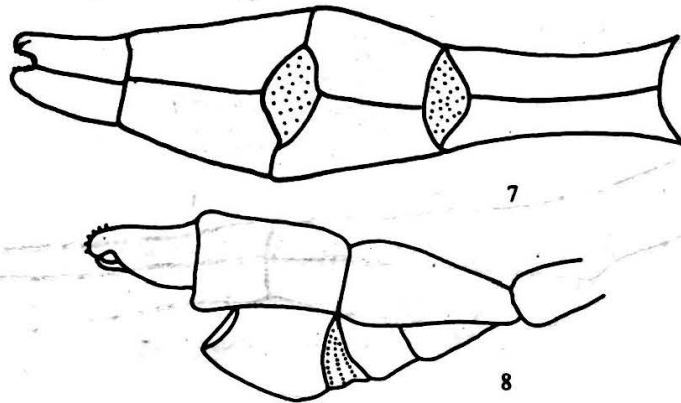


图 7~8 河南小异蝻 *Micadina henanensis* sp. nov.

7. 雌性腹端背视(Terminalia of male abdomen, dorsal view) 8. 雌性腹端侧视(Terminalia of male abdomen, lateral view)

体 长: ♂ 63.0 mm;

前胸背板: ♂ 3.0mm;

中胸背板: ♂ 10.0mm;

前足股节: ♂ 17.0mm;

中足股节: ♂ 11.5mm;

后足股节: ♂ 16.0mm。

正模 ♂, 河南商城黄柏山, 1985-07-10, 张秀江采。

副模 1 ♂, 河南董寨林场, 1985-07-12, 李东升采。

本新种近似于双叶小异蝻 *Micadina bilobata* Liu et Cai 1994, 但不同在于体较长, 尾须短, 不超过腹端, 臀节下弯, 其顶端与尾须顶端相对。

参 考 文 献

- 1 陈树椿, 何允恒. 白带短肛棒蝻. 北京林业大学学报, 1990. 12(4): 54~56
- 2 刘胜利, 蔡保灵. 竹节虫目. 横断山昆虫. 北京: 科学出版社, 1992. 59~64
- 3 毕道英, 陈树椿等. 蝻目. 西南武陵山地区昆虫. 北京: 科学出版社, 1993. 66~72

- 4 蔡保灵, 刘胜利. 我国刺腿蝽属一新种. 昆虫学报, 1993, 36(4): 469~470
- 5 刘胜利, 蔡保灵. 中国小异蝽属新种记述. 昆虫学报, 1994, 37(1): 87~90
- 6 陈树椿, 何允恒. 中国短肛蝽属二新种. 昆虫学报, 1994, 37(2): 196~198
- 7 陈树椿, 何允恒. 蝽目: 蝽科, 异蝽科. 长江三峡库区昆虫. 重庆: 重庆出版社, 1997. 113~121
- 8 Bradley, J.C. et B.S. Galil. The Taxonomic of the Phasmatodea with keys to the subfamilies and tribes. Proc. Entomol. Soc., Washington. 1977, 79 (2): 176~208

THREE NEW SPECIES OF PHASMATODEA FROM HENAN PROVINCE

(PHASMATODEA: PHASMATIDAE,
HETERONEMIIDAE)

Bi Daoying

(Shanghai Institute of Entomology, Academia Sinica, Shanghai 200025)

Wang Zhiguo

(Henan Academy of Sciences, Zhengzhou 450003)

The stick insects were obtained from Henan Province of China in the years 1984 ~ 1996. Among them 3 new species are described. All type specimens are deposited in Shanghai Institute of Entomology, Chinese Academy of Sciences.

1. *Baculum dolichocercatum* Bi et Wang sp. nov. (Figs. 1~4)

This new species is similar to *Baculum fusco-thoracicum* Liu et Cai 1992, but differs in the femora of both sex with small denticles (male) and teeth (female). Cercus of female conico-acuminate exceeding the apex of subgenital plate.

2. *Phobaeticus longicornis* Bi et Wang sp. nov. (Figs. 5~6)

The new species resembles *Phobaeticus albus* (Chen et He 1990), but differs in the antennal segment rather long, and only with 15 segments. The outersurface of the front femora and the inner, outer surface of the four posterior femora with elliptical patterns arranged in a longitudinal line.

3. *Micadina henanensis* Bi et Wang sp. nov. (Figs. 7~8)

This new species is allied to *Micadina bilobata* Liu et Cai 1994, but differs by the body rather long and the apex of cerci not exceeding abdominal apex and upcurved.

Key words Phasmatodea Phasmatidae Heteronemiidae New species Henan China