

## 中国屏顶螳属一新种 (螳螂目: 长颈螳科)\*

王天齐

(中国科学院上海昆虫研究所, 上海 200025)

**摘要** 屏顶螳属 *Kishinouyeum* 由 Ôuchi 氏建立于 1938 年, 隶属于长颈螳科 Vatinac, 长颈螳亚科 Vatinac. 本文记述采自云南西双版纳的屏顶螳属一个新种, 短屏顶螳 *Kishinouyeum breve*, sp. nov. 新种模式标本保存于中国科学院上海昆虫研究所。

**关键词:** 屏顶螳属, 长颈螳科.

**短屏顶螳 *Kishinouyeum breve*, 新种 (图 1, 2, 3)**

**雄性**

**头部** 头宽于前胸。头顶具明显的锥状突起 (图 1); 突起的端部为鸡冠状脊 (图 2)。复眼侧观略呈卵圆形。单眼较大。触角丝状, 中部节长略大于节宽。额盾片宽与高略等, 中部具较不明显的隆起线; 上缘中央略呈钝三角形。

**胸部** 前胸背板较光滑, 横沟处向两侧略呈弧形扩展; 腹板缺斑。前翅超出腹端;  $A_2$  脉分 2 至 3 支。前足基节下缘具 10-12 枚小黑刺, 内侧顶端叶状突起相互远离。前足腿节上缘较直, 除膝叶处着生 1 枚小刺外, 还具 4 枚外列刺、4 枚中刺及 15 枚内列刺; 第 1、2 外列刺间具较浅的凹窝; 内列刺的排列为 iiiiIiiiiI; 中刺排列成线状。前足胫节具 14-17 枚外列刺及 14-15 枚内列刺; 从胫节端部到基部, 外列刺逐渐变短。中、后足腿节具明显的隆起脊, 其上具二个突起; 近基部的突起呈三角形, 近端部的突起呈不规则叶状。中、后足胫节具隆起线, 基半部明显膨大。后足跗基节略与其余各跗节之和等长。

**腹部** 尾须短锥状, 具纤毛; 肛上板近三角形。左上阳茎叶端突较短小 (图 3)。

**体色** 体褐色。前胸背板褐色; 腹板一致黑褐色。前翅略透明, 具褐色斑点。后翅中域部分透明, 在光线反射下具虹彩; 翅端褐色。前足基节内侧浅棕色, 端部黑褐色; 前足腿节内侧黑色, 仅内侧基部、中部、亚端部及爪钩具浅棕色斑, 中部的棕色斑较大。前足基节刺及前足腿节内列刺、胫节内列刺的内侧为黑色。

**体躯测量(mm)** 体长: 32-36; 前胸背板长: 13.5-14; 前胸背板宽: 1.5-2; 前胸背板沟后区长: 10-10.5; 前翅长: 23-24; 前足基节长: 8.5-9.5。

**雌性** 未知。

**正模** ♂, 云南西双版纳大勐龙 (650m), 1958-VII-30, 张毅然采。

**副模** 1♂, 云南景洪 (勐仑), 1991-IX-4, 刘祖尧、王天齐, 殷海生采。

本种体较细小; 头顶具较短小的锥状突起, 突起的端部为鸡冠状脊; 前足胫节具 14-17 枚外列刺, 14-15 枚内列刺而与本属其余已知种类明显不同。

\* 国家自然科学基金资助的课题

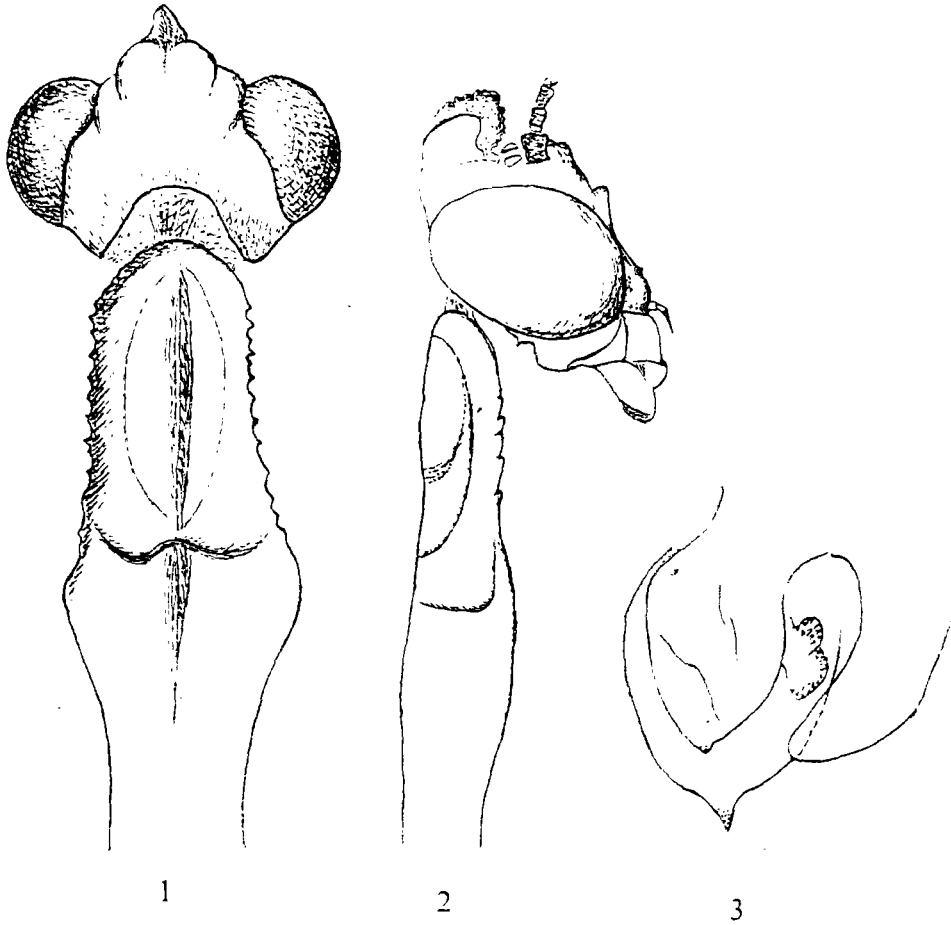


图 1, 2, 3 短屏顶螳 *Kishinouyeum breve*, sp. nov.

1. 头部及前胸背板背观; 2. 头部及前胸背板侧观; 3. 雄性外生殖器背观.

参 考 文 献

王天齐. 1993. 中国螳螂目分类概要. 上海科学技术文献出版社, 176pp.

华立中. 1984. 屏顶螳螂属一新种. 昆虫分类学报 6 (1): 29~30.

张国忠. 1938. 屏顶螳螂属二新种及一雄性记述. 昆虫分类学报 10 (3-4): 301~304.

Ouchi, Y., 1938a. A new soothsayer from Eastern China (Orth., Mantidae) J. Shanghai Sci. Inst. (Sect. 3), 4: 23~26.

Ouchi, Y., 1938b. On new generic name designated by me for a Chinese soothsayer. J. Shanghai Sci. Inst. (Sect. 3), 4: 27.

## A NEW SPECIES OF *KISHINOUEUM* FROM CHINA (MANTODEA: VATIDAE)

Wang Tianqi

(Shanghai Institute of Entomology, Academia Sinica, Shanghai 200025)

**Abstract** In this paper, one new species of *Kishinouyeum* is described. The type specimens are kept in Shanghai Institute of Entomology, Academia Sinica.

*Kishinouyeum breve*, sp. nov. (Figs. 1, 2, 3)

It is easy to differ this new species from other species of *Kishinouyeum* by the following characters: the body relatively small; the protuberance of vertex very short; fore tibia with 14–17 external and 14–15 internal spines.

Female: unknown.

Holotype: ♂, Damenglong, Xishuangbanna, Yunnan Province, 1958–VII–30, collected by Zhang Yiran.

Paratype: 1 ♂, Jinghong County, Yunnan Province. 1991–IX–4, collected by Liu Zuyao, Wang Tianqi and Yin Haisheng.

**Key words:** *Kishinouyeum*, Vatiidae.