

## 中国花螳属一新种记述<sup>①</sup>

(螳螂目: 花螳科: 花螳亚科)

王天齐 刘宪伟 殷海生

(中国科学院上海昆虫研究所, 上海市 200025)

关键词 中国 螳螂目 花螳科 花螳属 新种

花螳属 *Hymenopus* 由 Serville 建立于 1831 年, 隶属于花螳科 Hymenopodidae、花螳亚科 Hymenopodinae。这类螳螂体呈浅黄色, 为典型的拟态, 且数量特别稀少, 在野外很难见到。到目前为止, 全世界仅知 1 种, 即皇冠花螳 *Hymenopus coronatus* (Olivier) 1792, 记载于亚洲东南部的印度、马来西亚、印度尼西亚等地。花螳属为我国首次记录, 本文报道采自云南西双版纳的 1 个新种。模式标本保存在中国科学院上海昆虫研究所。

属征: 头顶深凹, 中央具较高的喙状突起, 喙状突起腹面具凹槽; 复眼锥状, 端部具尖角。额盾片宽大于高, 中部具隆脊; 隆脊之间凹陷, 与额盾片上缘交界处具锥状突起; 额盾片上缘中央呈钝三角形。前胸背板卵圆形; 沟后区基部明显收缩。前、后翅均超出腹部末端。前足股节具 4 枚外列刺、4 枚中刺; 上缘较直, 爪沟近基部。前足胫节沿其上缘及外侧下缘明显扩展。中、后足股节外侧下缘具较宽的叶片状扩展, 叶片状扩展占整个股节之长。

拟皇冠花螳 *Hymenopus coronatoides*, 新种 (图 1)

雌性。

头部: 头宽略窄于前胸背板宽。头顶深凹, 中央具较高的喙状突起, 喙状突起腹面具凹槽。复眼锥状, 端部具尖角。单眼基部较隆起。触角丝状, 中部节长大于节宽。额盾片宽约为高的 2 倍, 中部具隆脊; 隆脊之间略凹陷, 与额盾片上缘交界处具锥状突起, 锥状突起的端部较尖; 额盾片上缘中央呈钝三角形。

胸部: 前胸背板呈卵圆形; 前足基节着生处的横沟较阔; 沟后区基部明显收缩。前、后翅均超出腹部末端。前翅前缘脉域基半部较宽, 端半部较窄; 中脉域具较密的网状脉; 顶端呈钝圆形。后翅前缘脉域较窄; 翅端呈钝圆形。前足股节上缘较直, 爪沟近基部; 内列刺小刺与大刺的排列为 iIiIiIiIiIiI; 具 4 枚外列刺、4 枚中刺; 前足胫节

<sup>①</sup>国家自然科学基金资助项目。徐仁娣工程师协助绘图, 特此致谢。

沿其上缘及外侧下缘明显扩展,具 22-23 枚外列刺,19 枚内列刺及端爪。中、后足股节内侧上缘具较窄的片状突起;外侧下缘具较宽的叶片状扩展,叶片状扩展占整个股节之长。中、后足胫节中部略膨大。

腹部:较阔;肛上板三角形,端部较圆钝;尾须圆筒状,端部略尖。腹部末端 2 枚腹刺较明显。

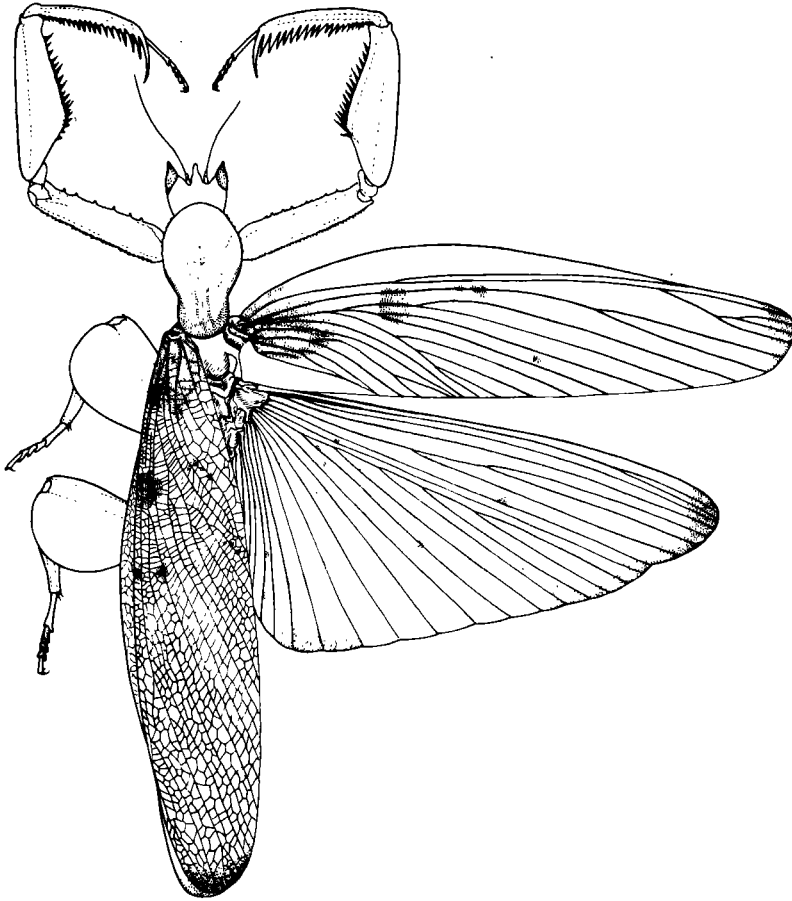


图 1 拟皇冠花螳 *Hymenopus coronatoides*, sp. nov.

量度:体长 54.0mm;前胸背板长 12.5mm;前胸背板宽 7.5mm;前胸背板沟后区长 7.0mm;前足基节长 15.0mm;前翅长 53.0mm。

体色:头顶浅褐色;前足股节和胫节的刺端部褐色;前胸背板沟后区端部及两侧缘褐色,中央另具 2 条褐色线;前翅基部、翅痣前后及翅端具褐色斑点。身体其余部分均为浅黄色。

正模:♀,云南(景洪县,基侏乡),1991-Ⅸ-9,刘祖尧、王天齐、殷海生采;标本号:4537858。

本种与皇冠花螳 *H. coronatus* (Olivier) 1792 近似,但前者前、后翅顶端呈钝圆形;

前足胫节具 22-23 枚外列刺及 19 枚内列刺而与后者显著区分。

### 参 考 文 献

王天齐. 1993. 中国螳螂目分类概要. 上海市: 上海科学技术文献出版社.

Beier, M. 1934. Mantodea Fam. Mantidae. Subfam. Hymenopodinae fasc. 196 *Genera Insectorum.*, Brussels 37pp., 2pls.

Giglio-Tos, E. 1927. Mantidae, *Das Tierreich*, Lief. 50, 707pp.

## A NEW SPECIES OF *HYMENOPUS* (MANTODEA: HYMENOPODIDAE: HYMENOPODINAE) FROM CHINA

WANG Tianqi, LIU Xianwei and YIN Haisheng

*Shanghai Institute of Entomology, Academia Sinica, Shanghai 2000025*

**Key words:** China, Mantodea, Hymenopodidae, *Hymenopus*, new species

This paper reports a new species of the genus *Hymenopus*, which is the first record of China. The type specimen is kept in Shanghai Institute of Entomology, Academia Sinica.

***Hymenopus coronatoides*, sp. nov.** (fig.1)

Middle of vertex with beak-like protuberance. Tegmen relatively wider, basal half of costal area wide, but becoming abruptly narrower from the middle and gradually toward the apex, which is widely rounded. Fore femur with 4 discoidal and 16 internal spines, the internals shown in following formula ililiIiIililil; fore tibia with 22-23 external and 19 internal spines besides the apical claw. Middle and hind femora with wide lobes entirely occupying the length, while tibia with a slightly expanded area at the middle.

Holotype: ♀, Jinghong County, Yunnan Province. 9-IX-1991, Collected by Liu Zuyao, Wang Tianqi and Yin Haisheng.

This new species is allied to *H. coronatus* (Olivier) 1792, but it differs from the latter obviously in the following characters: the apices of the tegmina and wings are widely rounded; fore tibia with 22-23 external and 19 internal spines besides the apical claw.