

色斑(图15).....

..... (10) 拟圆脊背螳 *A. parapopa*, 新种  
2 (1) 中、后足腿节后侧下缘除亚端部具较明显的叶状突起外, 还于基、中部具两个较小的叶状突起(分布: 东印度, 斯里兰卡, 缅甸, 爪哇, 婆罗洲; 我国缺记载)

..... 圆脊背螳 *A. popa* Stal

(10) 拟圆脊背螳 *Ambiva parapopa*, 新种 (图15, 17, 38)

雌性。

头部: 头顶隆起, 略超过复眼, 与复眼交界处形成较宽、较深的纵沟。复眼卵圆形。单眼较大; 单眼基部隆起较明显。触角丝状, 着生少数纤毛。额盾片近三角形, 宽约为高的2倍, 中部较凹, 上缘具较尖的尖角。唇基中央明显隆起。

胸部: 前胸背板散布较多的颗粒状突起, 背板中央具较深、较宽的纵沟; 沟前区中部具一个较大的圆形隆脊; 背板在横沟处向两侧略呈三角形扩展; 沟后区近后缘具一对瘤状突起。前翅前缘具较密的小翅室, 缺翅痣;  $Cu_1$  脉二次分支,

$A_2$  脉二次分支; 中域部分的伪脉明显, 小翅室较多, 使翅面看似网状。前足基节散布较多的颗粒状突起; 内侧顶端叶状突



图38 拟圆脊背螳 *A. parapopa* (♀)

起相互邻接,下缘近端处具一片状扩展,其上着生5~6枚小齿。前足腿节外侧散布较多的颗粒状突起,具4枚外列刺、4枚中刺及14枚内列刺;内列刺的排列为iIiIiIiIiIiIiI。前足胫节具12~13枚外列刺,12~13枚内列刺;外列刺刺端弯曲并与前方的刺紧靠。中、后足腿节近端部外侧下缘具一个明显的叶状突起。中足腿节和胫节末端除具叶状突起外,还具2枚顶端刺,其中外侧的一枚刺呈横伏状。后足腿节膝叶内侧片具1枚端刺,外侧片仅具端刺痕迹(看似倒伏状并与腿节末端愈合在一起)。

腹部:尾须锥状;肛上板近三角形,端部圆钝。

体色:体烟褐色,全身散布浅黑色斑点。前胸背板散布的颗粒状突起棕色或黑色;前胸腹板缺斑。翅烟色半透明;仅在翅痣着生处具一较宽的浅色横带。前足基节的颗粒状突起棕色或黑色;近端处具一近似方形的大黑斑。前足腿节外侧散布的颗粒状突起棕色或黑色,并在爪沟处、底面中部及端部毛簇处具大黑斑,内列刺大刺内侧黑色,小刺仅端部黑色;第2、3中刺基部和端部均为黑色。前足跗节端部内侧黑色,其余部分淡棕色并散布小黑点。中、后足基节、腿节及胫节均具三条较不明显的黑色横带。

体躯测量:体长:45mm;体长(连翅):53mm;头宽:7mm;前胸背板长:15mm;前胸背板宽:5mm;前胸背板沟后区长:10mm;前翅长:35mm;前翅宽:10mm;前足基节:12mm;前足腿节:13mm;

雄性:未知。

正模:♀,云南(勐仑650m),标本号:08000406;1982-IV-20,金根桃采集。

本种与*Ambivia popa* Stal, 1877近似,但前足基节近端处具一近似方形的大黑斑,中、后足腿节仅在近端部外侧下缘具一个明显的叶状突起而与后者明显区分。

(51) 浅色丝螳 *Caliris pallens*, 新种

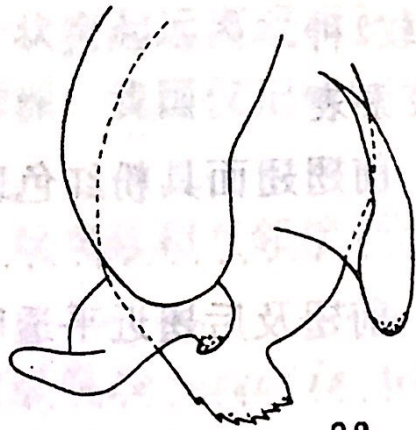
雄性。

头部: 头顶光滑, 略与复眼等高; 具4条纵沟, 与复眼交界处的纵沟较深。复眼卵圆形。单眼较小; 缺单眼后突。触角丝状, 额盾片横带状, 宽约为高的2.5倍, 上缘中央略着生少许纤毛。唇基中央略隆起。呈弓形; 两侧具纵沟, 中央具2个小凹点。

胸部: 前胸背板较光滑, 背板中央缺较明显的隆起线; 横沟处向两侧略呈圆形扩展; 扩展边缘具小齿痕迹; 腹板缺斑。前翅前缘小翅室近平行;  $Cu_1$ 脉1~3次分支。前足基节光滑, 下缘着生3枚左右的小齿, 内侧顶端叶状突起相互远离。前足腿节除膝叶处着生一对小刺外, 还具4枚外列刺、4枚中刺及14枚内列刺, 上缘着生一排小刺; 内列刺的排列为iiiiiiiiiiiiii, 其中第1、2、3中刺排列成线状(图14)。前足胫节具6枚外列刺及13枚内列刺; 从端部数起, 第6外列刺长于第5刺。中、后足光滑, 细长, 除顶端叶状突起外, 腿节具2枚顶端刺, 胫节具2枚顶端刺。

腹部: 尾须端部锥状; 肛上板近三角形, 端部较圆钝。下阳茎叶具锯状齿(图82)。

体色: 体绿色。头顶青褐色。前胸背板浅黄绿色; 腹板缺斑。翅浅绿色透明。前足腿节外列刺、中刺、内列刺大刺的基部和端部黑色, 内列刺小刺仅端部黑色。前足胫节刺的基部具



82

图82 浅色丝螳 *C. pallens* (♂) 外生殖器(背面观)

小黑斑,端部黑色;前足跗节仅端部内侧黑色,其余部分淡色。

体躯测量: 体长: 32mm; 体长(连翅): 36.5mm; 头宽: 5mm; 前胸背板长: 8.5mm; 前胸背板宽: 3.5mm; 前胸背板沟后区长: 5.5mm; 前翅长: 26mm; 前翅宽: 7mm。前足基节: 6.5mm; 前足腿节: 8mm。

雌性: 未知。

正模: ♂, 江西九连山(大丘田400 m), 1986-IX-12干国培、郑建中采。副模: 1♂, 同正模。

本种与 *C. melli* 近似, 但前翅近乎透明, 缺粉红色斑点; 而后者前翅或后翅表面具粉红色斑可明显区分。

## 22. 小丝螳属 *Leptomantella* Giglio-Tos, 1915

Giglio-Tos 1915, *Bull. Soc. Ent. Ital.*, 46: 87 (*Leptomantis*)

Giglio-Tos 1927, *Mantidae, Das Tierreich*, 50: 306 (*Leptomantis*)

Beier 1935, *Gen. Insect.*, 203: 16 (*Leptomantis*)

Uvarov 1940, *Ann. Mag. Nat. H.*, 11(5): 176 (*Leptomantella*)

模式种: *L. albella* (Burmeister), 1838

头较窄, 较短。头顶略超过复眼, 较平直。复眼基部较隆起。雌性触角较细, 雄性触角念珠状并具纤毛。额盾片横行, 较窄, 上缘略呈弧形。前胸背板较细长, 两侧扩展不明显; 沟后区超过前足基节, 具较不明显的隆起线。雌雄两性具翅; 雌性前翅前缘半透明, 雄性透明, 横脉略平行; 后翅透明,  $Cu_1$  明显弯曲并分枝, 中域部分较阔。前足基节较光滑; 前足腿节较细, 上缘弯曲不明显, 第1中刺位于第2中刺的内侧, 爪沟近中部; 前足胫节具7



84); 腹板颜色一致。前足腿节外列刺、中刺、内列刺的端部黑色; 前足跗节仅端部内侧黑色。翅浅乳绿色透明, 具虹彩。

体躯测量: 体长: 28mm; 体长(连翅): 32mm; 头宽: 3mm; 前胸背板长: 9mm; 前胸背板宽: 1.5mm; 前胸背板沟后区长: 7mm; 前翅长: 19mm; 前翅宽: 6mm; 前足基节: 5.5mm; 前足腿节: 6.5mm。

雌性: 未知。

正模: ♂, 西藏墨脱(1310m), 1980-VI-5, 金根桃、吴建毅采, 标本号08200044。

副模: 西藏墨脱(3♂♂)(标本号: 08000446, 08200054, 08200061), 由金根桃、吴建毅采于1980-V-20及1980-VI-13。

本种与越南小丝螳 *L. tonkinae* 近似, 但前胸背板沟后区中央隆起线两侧缺黑线条; 前翅乳绿色半透明而与后者明显区分。

### (十三) 裂头螳亚科 *Schizocephalinae*

体较细长。前胸背板长于前足基节。雄性前翅较长, 雌性短翅。前足腿节较细, 具3~4枚中刺, 4~5枚外列刺, 中间二枚外列刺显著长于其它刺; 第1中刺短于第2中刺。全世界共记载8个属, 分布于亚洲, 澳洲及非洲。我国记载1个属。

23. 裂头螳属 *Schizocephala* Serville, 1831

Serville 1831, *Ann. Sci. Nat.*, 22: 55

Giglio-Tos 1927, *Mantidae, Das Tierreich*, 50: 237

Beier 1935, *Gen. Insect.*, 203: 71

模式种: *S. bicornis* (L.), 1752

体较细长。头较窄长, 头顶中央具一裂口, 两侧纵纹线明显。雌性触角基部隆起明显。复眼侧观呈锥状, 端部具刺状突起。

(59) 云南细螳 *Ormomantis yunnanensis*, 新种

雄性。

头部：头顶略低于复眼。后头具5个较不明显的瘤状突起。复眼卵圆形。单眼瘤较光滑。触角中部节长大于节宽。额盾片横行，宽约为高的5倍，上缘中央呈弧形。

胸部：前胸背板侧缘较光滑，略扩展；背板中央具较明显的隆起脊。隆脊在横沟处断开(图87)。前翅前缘具稀疏的纤毛；前缘域横脉近平行；亚前缘脉与径脉之间具一排较明显的横脉；中域透明，具较大的网状翅室。前足基节较光滑。前足腿节具4枚外列刺，3枚中刺，内列刺的排列为iIiIiIiIiIiI；前足胫节具5~6枚外列刺，从胫节端部到基部第5(或6)刺长于第4(或5)刺(图90)；除端爪外，另具10枚内列刺。中、后足较光滑。

腹部：肛上板三角形，端部较钝。尾须较长，略扁平；下生殖板末端具较深的缺刻。

体色：头顶橙黄色；触角暗黄色；额浅绿色。前胸背板黄绿色。前翅浅绿色透明。足浅绿色。

体躯侧量：体长：21mm；前胸背板长：4.5mm；前胸背板沟后区长：2.5mm；前胸背板宽：2mm；前足基节长：4.5mm；前翅长：16mm。

雌性：未知。

正模：♂，云南(景洪基佬)，1991-IX-8，刘祖尧、王天齐、殷海生采。标本号：4535593

本种与*O. indica* Giglio-Tos, 1915 近似，但前足胫节具5~6枚外列刺，下生殖板末端具较深的缺刻而与之明显区分。

26. 始螳属 *Eomantis* Giglio-Tos, 1915  
Giglio-Tos 1915, *Bull. Soc. Ent. Ital.*, 46: 47  
Giglio-Tos 1927, *Mantidae, Das Tierreich*, 50: 140

1 (1) ♂: 体长约23mm; 前翅长约16.5mm; 前足基节明显长于前胸背板沟后区, 下生殖板末端具较深的缺刻...  
..... (66) 云南矮螳 *N. yunnanensis*, 新种

(66) 云南矮螳 *Nanomantis yunnanensis*, 新种  
雄性。

头部: 头顶略低于复眼。后头具5个较不明显的瘤状突起。复眼卵圆形。单眼瘤较光滑。触角中部节长大于节宽。额盾片横行, 宽约为高的5倍。

胸部: 前胸背板侧缘较光滑, 略扩展; 背板中央缺隆起脊(图86)。隆脊在横沟处断开。前翅前缘具稀疏的纤毛; 前缘域横脉近平行; 亚前缘脉与径脉邻近, 其间横脉不明显; 中域透明, 具较大的网状翅室。前足基节较光滑。前足腿节具4枚外列刺, 3枚中刺, 内列刺的排列为*iIiIiIiIiIiIiI*; 前足胫节仅具7枚外列刺, 从胫节端部到基部第6刺长于第5刺(图89); 除端爪外, 另具11枚内列刺。中、后足较光滑。

腹部: 肛上板三角形, 端部圆钝。尾须锥状; 下生殖板末端具较深的缺刻。

体色: 头顶棕黄色; 触角棕色; 额盾片黄色或绿色。前胸背板黄棕色。前翅黄绿色。足黄绿色。

体躯侧量: 体长: 23mm; 前胸背板长: 5.5mm; 前胸背板沟后区长: 3.5mm; 前胸背板宽: 1.5mm; 前足基节长: 4.5mm; 前翅长: 16.5mm。

雌性: 未知。

正模: ♂, 云南(景洪勐仑), 1991-IX-4, 刘祖尧、王天齐、殷海生采。标本号: 4535647。

副模: 1♂, 云南(澜沧上允), 1991-IX-12, 刘祖尧、王天齐、



殷海生采, 标本号: 4535692; 1♂, 云南(盈江), 1981-X-2, 何秀松采, 标本号: 08000403; 1♂, 云南(瑞丽), 1981-X-20, 何秀松采, 标本号: 08000399; 1♂, 云南(腾冲), 1981-X-5, 何秀松采, 标本号: 08000404; 1♂, 云南(丽水), 1979-VI-7, 采集人不详。

本种与 *N. australis* Saussure, 1871 近似, 但前足基节明显长于前胸背板沟后区, 下生殖板末端具较深的缺刻而与后者明显区分。

### 33. 毛螳属 *Spilomantis* Giglio-Tos, 1915

Giglio-Tos 1915, *Bull. Soc. Ent. Ital.*, 46: 44

Giglio-Tos 1927, *Mantidae, Das Tierreich*, 50: 134

Beier 1935, *Gen. Insect.*, 203: 47

模式种: *S. occipitalis* (Westwood), 1889

体较长。头顶较光滑, 较平直, 与复眼略等高, 近复眼处缺明显的瘤状突起。触角较粗。额盾片宽略大于高, 上缘弧形。前胸背板较阔, 中部略隆起, 横沟较深; 前缘及后缘具不明显的瘤突; 沟后区略长于沟前区, 前者在前半部具不明显的凹窝, 凹窝内侧具较不明显的中央隆起线。前翅半透明, 前缘域翅室较大, 呈不规则网状; 中域几乎缺伪脉。后翅具虹彩,  $Cu_1$  脉二分支。前足腿节具4枚外列刺, 4枚中刺, 但第1中刺较小(在Giglio-Tos的描述中为3枚中刺); 上缘较直, 爪沟近基部。前足胫节具7~8枚外列刺; 后足基跗节长于其余跗节之和。本属仅记载1种, 分布于我国。

#### 分种检索表

1 (1) 体长 (♂ 13mm, ♀ 16mm); 前翅长 (♂ 11mm, ♀ 13mm) ...  
..... (67) 毛螳 *S. occipitalis* (Westwood)

交界处具一个明显的小黑斑.....

..... (108) 勇斧螳 *H. membranacea* (Burmeister)

18 (17) 前足基节着生5~6枚较大的刺; 前足转节在与腿节交界处缺黑斑.....

..... (109) 单斑斧螳 *H. unimaculata* (Olivier)

(100) 广斧螳 *H. patellifera* (Serville), 1839

Serville 1839, Hist. Ins. Orth., p. 185 (*Mantis patellifera*)

Giglio-Tos 1927, Mantidae, *Das Tierreich*, 50: 447

Tinkham 1937, *Lingnan Sci. J.*, 16 (4): 560

Tinkham (1937) 认为苏氏斧螳 *H. saussurei* Kirby, 1904

及双须斧螳 *H. bipapilla* (Serville), 1839 均为该种的同物异名, 原因在于前胸腹板末端的黑带存在着变异。本种在我国分布较广。

分布: 河北, 北京, 山东, 陕西 (华山), 浙江, 江苏 (无锡、宜兴、震泽、东山、南京), 上海佘山, 四川 (丰都、万县), 贵州, 福建, 广东, 海南 (白沙、琼中); 日本, 爪哇, 菲律宾及中美洲。

(101) 云南斧螳 *Hierodula yunnanensis*, 新种

雄性。

头部: 头顶较平, 向后略超出复眼, 具4条纵沟, 与复眼交界处的纵沟较深。复眼卵圆形。单眼较小; 触角丝状。额盾片宽略大于高, 中部具2条较不明显的隆起线, 上缘略呈弧形。

胸部: 前胸背板两侧呈明显的弧形扩展, 侧缘具细齿。前翅前缘域具较稀疏网状脉; 翅痣较宽短, 长约为宽的1.5倍。A<sub>2</sub>脉分3支; 中域部分的纵脉之间具较不明显的伪脉, 翅痣之后的纵脉之间仅具1排小翅室 (图174)。前足基节具2个较大、较宽

扁的三角形疣突, 疣突之间的距离较短, 约等于一个疣突本身的宽度(图126); 内侧顶端叶状突起相互邻接。前足腿节具4枚外

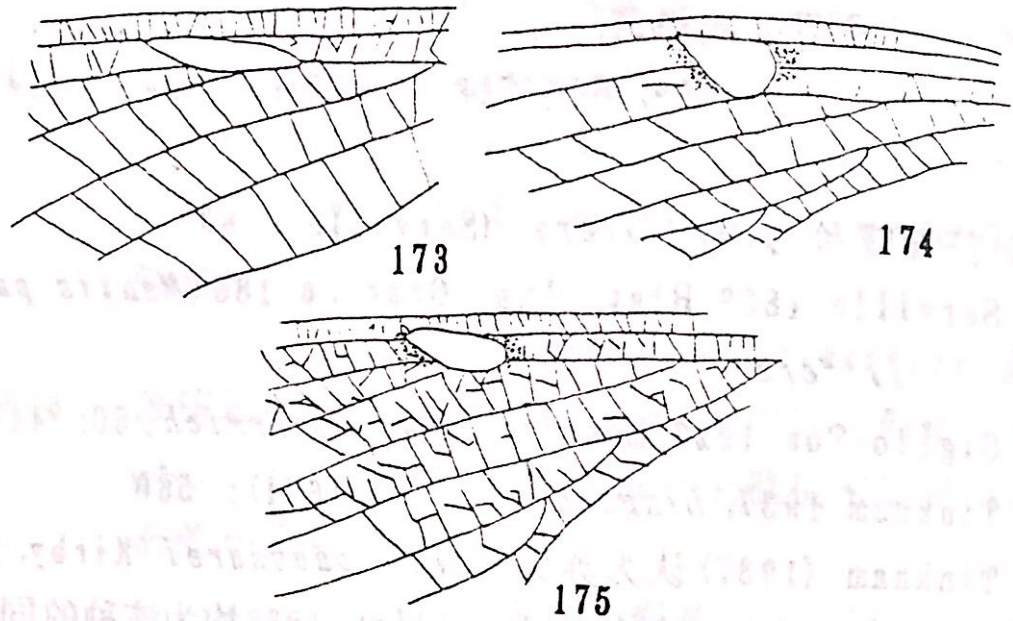


图173~175 斧螳属3个种的前翅(♂)(示翅痣及周围翅脉)

173. 多刺斧螳 *H. multispina*; 174. 云南斧螳 *H. yunnanensis*; 175. 西沙斧螳 *H. xishaensis*

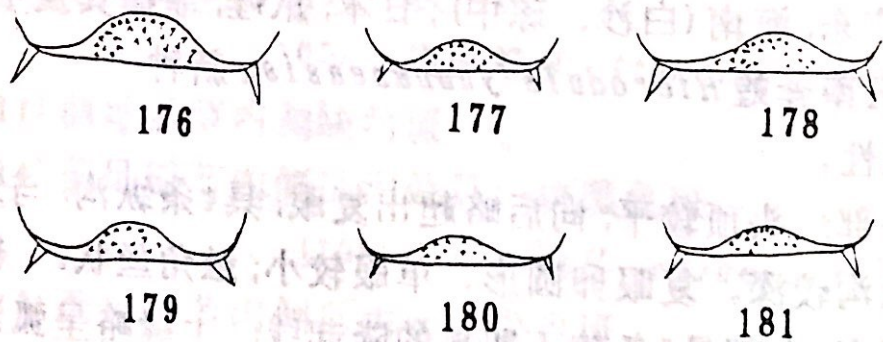


图176~181. 斧螳属4个种的♂下生殖板(subgenital plate)末端 176. 多刺斧螳 *H. multispina*; 177. 西沙斧螳 *H. xishaensis*; 178. 云南斧螳 *H. yunnanensis*; 179~181. 广斧螳 *H. patellifera*

列刺、4枚中刺及15枚内列刺。前足胫节具10枚外列刺, 13枚内列刺。

腹部: 尾须锥状; 肛上板横带状, 端部内凹。下生殖板末端着生22枚左右的小黑刺(图178)。

雌性: 体较大。前胸背板侧缘具较粗的齿; 前翅前缘脉域具较密的网状脉, 中脉域部分具明显的伪脉及较密的网状脉;  $A_2$ 脉分4枝。其余特征与雄性相似。

体色: 体、翅黄棕色或棕褐色。前足腿节中刺及内列刺大刺端部黑色。

变异: 有两只标本的前足基节(左、右)疣突数目不同, 但从其他特征可确定为此种。

体躯测量:

♂

♀

体长(不连翅): 50.0mm

体长(不连翅): 60.0mm;

前胸背板长: 14.5mm;

前胸背板长: 17.0mm;

前胸背板宽: 6.0mm;

前胸背板宽: 7.5mm;

前胸背板沟后区长: 9.0mm;

前胸背板沟后区长: 11.0mm;

前翅长: 42.0mm;

前翅长: 48.0mm。

正模: ♂, 云南(宜良), 1958-X-29, 毕道英、任遵义采, 标本号: 08000569。

配模: ♀, 云南(建水), 1958-X-19, 毕道英、任遵义采, 标本号: 08000567。

副模: 1♀, 云南(宜良), 1958-X-29, 毕道英、任遵义采, 标本号: 08000570; 1♀, 云南(建水), 1958-X-19, 毕道英、任遵义采, 标本号: 08000568。

本种与 *H. xishaensis* 新种较接近, 但前足基节着生的疣突呈明显的三角形; 翅痣之后的纵脉之间仅具1排小翅室而可明

显区分。

(102) 西沙斧螳 *Hierodula xisnaensis*, 新种

雄性。

头部: 头顶较平, 向后略超出复眼, 具4条纵沟, 与复眼交界处的纵沟较深。复眼卵圆形。单眼较小; 触角丝状。额盾片宽略大于高, 中部较平, 上缘略呈弧形。唇基中央略凹。

胸部: 前胸背板两侧呈明显的弧形扩展, 侧缘具小齿。前翅前缘域具较密的网状脉; 翅痣较宽短; 中域部分的伪脉明显, 翅痣之后的综脉之间具2排及2排以上的小翅室(图175);  $A_2$ 脉分3~4枝。前足基节具2个较大、较宽扁的椭圆形疣突, 疣突之间的距离较短, 约等于一个疣突本身的宽度(图127); 内侧顶端叶状突起相互邻接。前足腿节具4枚外列刺、4枚中刺及15~16枚内列刺。前足胫节具10枚外列刺, 12~13枚内列刺。

腹部: 尾须锥状; 肛上板横带状, 端部内凹。下生殖板末端着生13~18枚左右的小刺(图177)。

雌性: 体较大。前足腿节具15~16枚内列刺; 前足胫节具10~11枚外列刺, 12~14枚内列刺。其余特征与雄性相似。

体色: 前胸背板侧缘着生的小齿黄色; 腹板缺黑带。翅黄绿色; 前翅中域及臀域部分具大块黄色斑; 后翅淡色透明, 前缘域、中域及臀域部分黄色; 翅端呈绿色; 黄色部分的翅脉黄色, 绿色部分的翅脉绿色。配模前翅仅基部略带桔黄色; 翅痣两端黑斑较明显。前足基节着生的疣突淡黄色。前足着生的刺端部黑色, 其中前足腿节中刺及内列刺大刺色较暗, 略呈棕色。前足跗节仅端部内侧黑色。

变异: 本种翅的颜色有较大的变异, 除了指定的模式标本外, 其它采自西沙群岛的标本也是如此, 主要表现为翅上黄色区域有大有小。部分雄性的腹部第5、6、7腹板上具小的黑色圆

斑;另外,在作者参看的7只模式标本中,有一雄性副模前足基节疣突不对称,各为1或2个,但前者具一退化的齿的痕迹,显然是发育不良造成。

体躯测量:

♂

♀

体长(不连翅): 51.0mm

体长(不连翅): 60.0mm;

前胸背板长: 15.0mm;

前胸背板长: 18.5mm;

前胸背板宽: 8.0mm;

前胸背板宽: 6.0mm;

前胸背板沟后区长: 10.0mm;

前胸背板沟后区长: 12.0mm;

前翅长: 42.0mm;

前翅长: 49.5mm。

正模: ♂, 1984-XI-12, 西沙群岛(永兴岛), 1984-XI-13, 金根桃、刘祖尧采集, 标本号: 08000678。

配模: ♀, 西沙群岛(永兴岛), 1984-XI-13, 金根桃、刘祖尧采集, 标本号: 08000681。

副模: 2♂♂, 3♀♀, 西沙群岛(永兴岛、东岛), 1984-XI-11至1984-XI-21, 金根桃、刘祖尧采集。

本种与 *H. patellifera* 较近似, 但前足基节具2个疣突, 且疣突之间的距离较近, 其间隔约与疣突本身的宽度相等; 疣突的宽大于高而与后者相区别。

(103) 多刺斧螳 *Hierodula multispins*, 新种

雄性。

头部: 头顶较平, 向后略超出复眼, 具4条纵沟, 与复眼交界处的纵沟较深。复眼卵圆形。单眼较小; 触角丝状。额盾片宽略大于高, 中部较平滑, 上缘略呈弧形。

胸部: 前胸背板两侧呈明显的弧形扩展, 侧缘较光滑。前翅前缘域具较稀疏网状脉; 翅痣较窄长, 长约为宽的3倍(图173)。A<sub>2</sub>脉分3支; 中域部分的纵脉之间具较不明显的伪脉, 翅痣之后

的纵脉之间仅具1排小翅室(图173)。前足基节具4个疣突,第1、2疣突相距较远,超过2个疣突本身的宽度之和;内侧顶端叶状突起相互邻接。前足腿节具4枚外列刺、4枚中刺及15枚内列刺。前足胫节具10枚外列刺,15枚内列刺。

腹部:尾须锥状;肛上板横带状,端部内凹。下生殖板末端着生28枚左右的小黑刺(图176)。

雌性:体较大。前翅前缘脉域具较密的网状脉,中脉域部分具明显的伪脉,翅痣之后的纵脉之间仅具2~4排小翅室;A<sub>2</sub>脉分4支。其余特征与雄性相似。

体色:体、翅绿色或黄棕色。前足腿节中刺及内列刺大刺端部黑色。

变异:有一只雌性标本体、翅、足呈棕褐色。

体躯测量:

♂

♀

体长(不连翅): 63.0mm	体长(不连翅): 80.0mm;
前胸背板长: 18.0mm;	前胸背板长: 22.0mm;
前胸背板宽: 7.5mm;	前胸背板宽: 10.0mm;
前胸背板沟后区长: 12.0mm;	前胸背板沟后区长: 15.0mm;
前翅长: 48.0mm;	前翅长: 56.0mm。

正模: ♂, 云南(富宁), 1958-X-9, 毕道英采, 标本号: 0800-611。

配模: ♀, 云南(景洪), 1973-VI-24, 金根桃采, 标本号: 080-00641。

副模: 1♂, 云南(西双版纳), 1983-V-?, 采集人不详; 1♀, 云南(景洪), 1973-VI-24, 金根桃采, 标本号: 08000640; 1♀, 云南(景洪), 1991-IX-5, 刘祖尧、王天齐、殷海生采, 标本号: 4535358。

本种与 *H. patellifera* 较接近, 但体较大; 翅痣较窄长, 长约为宽的3倍; 下生殖板末端着生28枚左右的小黑刺而可明显区分。

(104) 大青山斧螳 *Hierodula daqingshanensis*, 新种  
雌性。

头部: 头顶较平, 向后略超出复眼, 具4条纵沟, 与复眼交界处的纵沟较深。复眼卵圆形。单眼较小; 触角丝状。额盾片宽略大于高, 中部较平滑, 上缘略呈弧形。

胸部: 前胸背板两侧呈明显的弧形扩展, 侧缘较光滑。前翅前缘域具较稀疏网状脉; 翅痣较窄长, 长约为宽的3倍。A<sub>2</sub>脉

分5支; 中域部分的纵脉之间具较不明显的伪脉, 翅痣之后的纵脉之间仅具1排小翅室。前足基节具4个疣突, 疣突之间具若干小的刺, 第1、2疣突相距较远, 超过2个疣突本身的宽度之和; 内侧顶端叶状突起相互邻接。

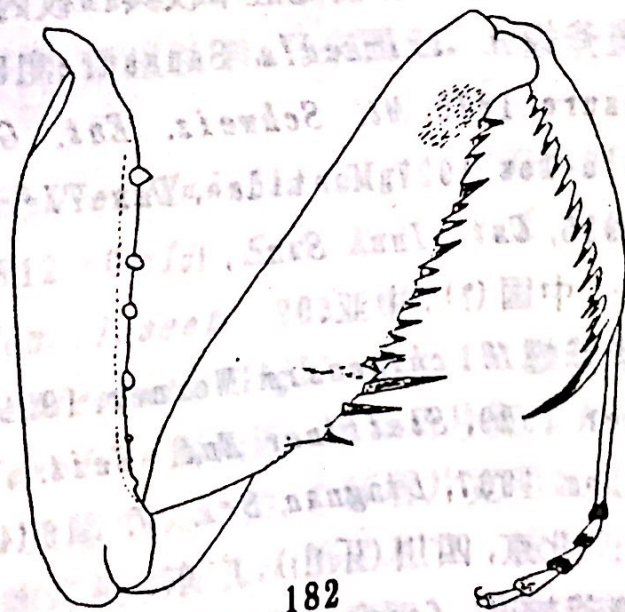


图182 大青山斧螳 *H. daqingshanensis* (♀)  
前足内侧观



14~16枚内列刺;内列刺第4~5枚大刺之间具2枚小刺(图182)。  
前足胫节具10枚外列刺,12枚内列刺。

腹部:尾须锥状;肛上板横带状,端部内凹。

体色:体、翅绿色或略带黄色。前足腿节中刺及内列刺大刺端部黑色。

体躯测量:体长(不连翅):77.0mm;前胸背板长:22.0mm;前胸背板宽:10.0mm;前胸背板沟后区长:15.0mm;前翅长:57.0mm;

雄性:未知

正模:♀,广西(大青山),1983-XI-2,金杏宝、毕道英采,标本号:08000556。

本种与*H. multispina*较接近,但前足腿节内列刺第4~5枚大刺之间具2枚小刺;前足胫节仅具12枚内列刺而可明显区分。

(105) 三斑斧螳 *H. trimacula* Saussure, 1870

Saussure 1870, *Mt. Schweiz. Ent. Ges.*, 3: 233

Giglio-Tos 1927, *Mantidae, Das Tierreich*, 50: 438

Wu 1935, *Cat. Ins. Sin.*, 1: 40

分布: 中国(?); 中亚。

(106) 中华斧螳 *H. chinensis* Werner, 1929

Werner 1929, *Stettiner Ent. Zeit.*, 90(1): 75

Tinkham 1937, *Lingnan Sci. J.*, 16(4): 560

分布: 北京, 四川(乐山), 广东。

(107) 台湾斧螳 *H. formosana* Giglio-Tos, 1912

Giglio-Tos 1912, *Bull. Soc. Ent. Ital.*, 43: 77

Giglio-Tos 1927, *Mantidae, Das Tierreich*, 50: 440

分布: 台湾(台中)。

(108) 勇斧螳 *H. membranacea* (Burmeister), 1838

Burmeister 1838, *Handb. Ent.*, 2: 536 [*Mantis* (Hierocoridae)]



体躯侧量：体长：22mm；前胸背板长：4mm；前胸背板沟后区长：2.5mm；前胸背板宽：2mm；前足基节长：4mm；前翅长：17.5mm。

雌性：未知。

正模：♂，云南（景洪基借），1991-IX-8，刘祖尧、王天齐、殷海生采。标本号：4535701。

本种与 *X. flava* Giglio-Tos, 1915 相近似，但后头具2个黑色斑，前足胫节具9~10枚外列刺而与后者区分。

### 25. 细螳属 *Ormomantis* Giglio-Tos, 1915 新记录

Giglio-Tos 1915, *Bull. Soc. Ent. Ital.* 46: 51

Giglio-Tos 1927, *Mantidae, Das Tierreich*, 50: 144

Beier 1935, *Genera Insectorum* 203: 60 (*Miomantis*)

模式种： *O. indica* Giglio-Tos, 1915

体较细长。后头较直。复眼略突出。额盾片较窄，横行，上缘弧形。前胸背板较细长，略与前足基节等长，侧缘明显扩展；背板中央具较明显的隆起脊（图87）；沟后区约为沟前区长度的2倍。前翅较窄长，近乎透明，前、后缘近平行；前缘域横脉近平行；中域部分的网状翅室较大，纵脉之间的伪脉不明显。后翅透明，Cu1脉分2支。前足腿节较细长，上缘较直，爪沟位于近股节中部，具3枚中刺，4枚外列刺。前足胫节具5~8枚外列刺（图90），第1刺较小。后足跗基节略长于其余各跗节长度之和。包括本文新种，本属记载2种；本属为我国新记录属。

### 分种检索表

1 (1) ♂：体长约21mm；前翅长约16mm；前足胫节具5~6枚外列刺，下生殖板末端具较深的缺刻.....

..... (59) 云南细螳 *Ormomantis yunnanensis*, 新种