

大齿螳属三新种

(螳螂目:花螳螂亚科)

郑建中*

(中国科学院上海昆虫研究所)

摘要 本文记述了隶属于螳螂目、花螳螂亚科的大齿螳属 *Odontomantis* Saussure 1871 三新种。
1. 短翅大齿螳 *O. brachyptera* sp. nov.; 2. 长翅大齿螳 *O. longipennis* sp. nov.; 3. 西藏大齿螳
O. xizangensis sp. nov. 文中描述了各新种的形态特征并与近似种作了比较。

关键词 螳螂目 花螳螂亚科 大齿螳属 新种

大齿螳属 *Odontomantis* Saussure 1817 已知有 13 种,主要分布于东南亚一带,其中分布在中国的有 6 种。在整理我所馆藏的标本时发现三新种。模式标本均保存在中国科学院上海昆虫研究所。

短翅大齿螳,新种 *Odontomantis brachyptera* sp. nov. (图 1—2)

雌性 体小型。头顶直而宽,头顶后端明显具两条纵沟;复眼椭圆形,略向前突出;额盾片横向,宽为高的 3.5 倍,表面两侧各具有一瘤状凸起,背缘缺顶端角(图 1)。前胸背板在横沟处较宽,长约为宽的 2.2 倍,沟后区约为沟前区长 1.5 倍(图 2); 两侧缘齿稀疏。前翅不透明,宽短,明显地不超过腹端,翅室密而不规则。后翅半透明, Cul 脉具两分枝。前足基节底则缺齿;前足腿节外缘具刺 4 枚,内缘具刺 12 枚;前足胫节外缘刺倒伏,内缘具刺 10 枚。肛上板横向,末端略圆。

体色 头部褐色。前胸背板黄褐色。前翅绿色,前缘域基部为黄褐色,臀膜烟黑色。后翅除前缘域外,沿外缘具有一横的烟黑色宽带,其余淡黄色。前足腿节淡黄色,各刺的端部为黑褐色;前足跗基节黄色,各跗节的端部为淡褐色。

雄性 未知。

♀ 体长 23mm; 前胸背板长 5.9mm; 前胸背板宽 2.7mm; 前胸背板沟后区长 3.6mm; 前翅长 13mm; 前足腿节长 6.5mm。

正模 ♀,四川南坪(1400m), 1984. IX. 25, 唐国清、刘沅智采。标本号: 08000710。

新种与分布在西藏的黑缘大齿螳 *Odontomantis nigrimarginalis* Zhang 近似,但可

本文于 1986 年 12 月 1 日收到。

本文插图由林爱莲同志绘制,谨此致谢。

* 现在上海动植物检疫所。

由下列各点区分之: 1. 额盾片较宽, 宽为高的 3.5 倍。背缘缺顶端角。2. 前胸背板较长, 长为宽的 2.2 倍。3. 前翅不超过腹端, 仅到达第九腹节; 前缘域基部为黄褐色。

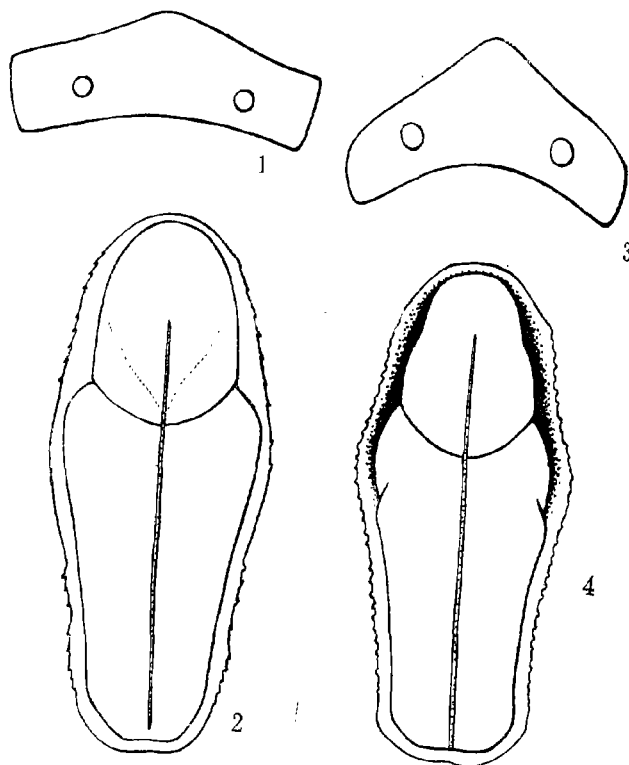


图 1—2 短翅大齿螳, 新种 *Odontomantis brachyptera* sp. nov.

1. 额盾片 (Frontal scutellum) 2. 前胸背板 (Pronotum)

图 3—4 西藏大齿螳, 新种 *Odontomantis xizangensis* sp. nov.

3. 额盾片 (Frontal scutellum) 4. 前胸背板 (Pronotum)

长翅大齿螳, 新种 *Odontomantis longipennis* sp. nov.

雌性 体小型。头顶直而宽, 头顶后端明显具两条纵沟; 复眼椭圆形, 略向前突出; 额盾片横向, 宽为高的 2.8 倍, 其表面两侧各具有一瘤状凸起, 背缘具顶端角, 其角端具有一凹刻。前胸背板在横沟处较宽, 长为宽的 2.3 倍, 沟后区约为沟前区长 1.7 倍; 两侧缘齿明显。前翅较长超过腹端, 不透明, 翅室排列不规则。后翅半透明, Cul 脉具 4 分枝。前足基节底则缺齿; 前足腿节外缘具刺 4 枚, 内缘具刺 11—12 枚; 前足胫节外缘刺倒伏, 内缘具刺 11 枚。肛上板横向, 末端略圆。

体色 体黄褐色。后翅除前缘域外, 沿外缘具有一横的烟褐色宽带, 其余为淡黄色。前足腿节黄色, 各刺端部为黑褐色; 前足跗基节内侧黑色。

雄性 未知。

♀体长 25.4mm; 前胸背板长 7mm; 前胸背板宽 3mm; 前胸背板沟后区长 4.4mm; 前翅长 18mm; 前足腿节长 6.5mm。

正模♀, 福建和溪, 1962。V. 10, 金根桃采。标本号: 08000253。

新种与分布在四川的凹额大齿螳 *Odontomantis joveafrons* Zhang 近似, 但体明显较大; 前胸背板较长, 长为宽的 2.3 倍; 前翅明显较长, 超过腹端; 后翅沿外缘具有一横的烟褐色宽带; 前足基节底侧缺齿; 前足腿节略短于前胸背板。由上述各点易与后者区别。

西藏大齿螳, 新种 *Odontomantis xizangensis* sp. nov. (图 3—4.)

雌性 体小型。头顶直而宽, 头顶后端明显具两条纵沟; 复眼椭圆形, 略向前突出; 额盾片横向, 略呈三角形, 宽为高的 2.5 倍, 其表面两侧各具有一瘤状凸起, 背缘具顶端角(图 3)。前胸背板在横沟处较宽, 长为宽的 2 倍, 沟后区约为沟前区长 1.6 倍(图 4); 两侧缘齿明显。前翅不透明, 略超过腹端, 翅室排列不规则。后翅半透明, Cu1 脉 2—3 分枝。前足基节光滑缺齿; 前足腿节外缘具刺 4 枚, 内缘具刺 12 枚。前足胫节外缘刺倒状, 内缘具刺 11—12 枚。肛上板横向, 末端略圆。

体色 头部褐色。前胸背板褐黄色, 其沟前区两侧明显黑色(图 4)。前翅黄绿色, 臀膜淡黄色。后翅沿外缘具有一横的烟褐色宽带, 其余为黄色。前足基节红褐色, 端部为黑色; 前足腿节内侧基部具有长形的黑色斑, 各刺为黑色; 前足胫节爪黑色; 前足跗基节内侧黑色。中、后足胫节内、外侧各具有一条黑色纵线。

雄性 未知。

♀体长 21mm; 前胸背板长 6mm; 前胸背板宽 3mm; 前胸背板沟后区长 3.7mm; 前翅长 16.5mm; 前足腿节长 6mm。

正模♀, 西藏墨脱(马尼翁 1080m), 1979。VIII. 2, 金根桃, 吴建毅采。标本号: 08000002。

新种的前胸背板沟前区两侧明显呈黑色; 前足腿节内侧基部具有长形的黑色斑, 各刺均为黑色; 前足胫节爪黑色。易与本属各已知种相区别。

参 考 文 献

- 张国忠 1985 中国大齿螳属新种记述。昆虫分类学报 7(4): 329—331。
 Beier, M. 1932 Die Mantodeen Chinas. *Mittell. Zool. Mus. Berl.* 18: 333—335.
 Beier, M. 1952 Mantidea aus ostindonesien. *Verh. Naturf. Ges. Basel.* 63: 303—304.
 Giglio-Tos, E. 1927 Mantidae Das Tierreich Lief. 50: 1—707.
 Tinkham, E. R. 1937 Studies in Chinese Mantidae (Orthoptera). *Lingnan Sci. Journ.* 16: 565—567.

THREE NEW SPECIES OF *ODONTOMANTIS* SAUSSURE FROM CHINA

(MANTODEA: HYMENOPODINAE)

ZHENG JIAN-ZHONG

(Shanghai Institute of Entomology, Academia Sinica)

The present paper describes three new species of the genus *Odontomantis* Saussure from China. All type specimens are deposited in Shanghai Institute of Entomology, Academia Sinica.

Odontomantis brachyptera sp. nov. (figs. 1—2)

The new species is allied to *Odontomantis nigrimarginalis* Zhang, but differs from the latter in the following points: 1. Frontal scutellum transverse, without angulus along the dorsal margin. Width 3.5 times than height. 2. Pronotum length about 2.2 times than width. 3. Tegmina not beyond the apex of abdomen; the base of the costal area yellowish brown.

Measurements in millimeters: Length of body 23; Length of pronotum 5.9; Width of pronotum 2.7; Length of metazona 3.6; Length of tegmen 13; Length of fore femur 6.5.

Holotype: ♀, Sichuan Province: Nanping (1400 m) (29.1°N, 106.9°E), 25. IX. 1984, Collected by Tang Guo-qing and Liu Yuan-zhi.

Odontomantis longipennis sp. nov.

The new species is related to *Odontomantis foveafrons* Zhang but differs distinctly by the following characters: The body obvious large. Length of pronotum 2.3 time than width. Tegmina fairly long, exceeding apex of abdomen. Hind wings with a transverse infusate band at outer margin. The fore coxae without tooth. The fore femora slightly shorter than pronotum.

Measurements in millimeters: Length of body 25.4; Length of pronotum 7; Width of pronotum 3; Length of metazona 4.4; Length of tegmen 18; Length of fore femur 6.5.

Holotype: ♀, Fujian Province: Hexi (24.8°N, 117.2°E), 10. V. 1926, collected by Jin Gen-tao.

Odontomantis xizangensis sp. nov. (figs. 3—4)

Female: frontal scutellum transverse, with angulus along the dorsal margin; width 2.5 times than height. Length of pronotum 2 times than width; both sides of prozona black. Tegmina opaque, cells irregularly disposed. Hind wings semitransparent, with a transverse infusate band at outer margin. The base of the fore femora with a black spot at the inner sides, spines of fore femora black. The claws of fore tibiae black. This new species apparently differs from all the species of the genus *Odontomantis*.

Measurements in millimeters: Length of body 21; Length of pronotum 6; Width of pronotum 3; Length of metazona 3.7; Length of tegmen 16.5; Length of fore femur 6.

Holotype: ♀, Xizang Autonomous Region: Motuo (29.2°N, 95.3°E) (Maniweng 1080 m), 2. VIII. 1979, collected by Jin Gen-tao and Wu Jian-yi.

Key words Mantodea Hymenopodinae *Odontomantis* new species