

螳螂目：螳螂科^{*}

郑建中^{**}

(中国科学院上海昆虫研究所)

西藏日喀则地区植保普查队及西藏农业研究所近年来收集的螳螂标本经鉴定共有6种，其中有2新种，分别隶属于螳螂亚科和花螳螂亚科。另据前人报道，西藏螳螂还有3种。至此本地区已知共有9种。

新种的模式标本均保存在中国科学院上海昆虫研究所。

(1) 大刀螳 *Tenodera aridifolia* (stoll) 1813

分布：西藏(察隅2000米)。

(2) 薄翅螳螂 *Mantis religiosa* Linné 1758

分布：西藏(吉隆热索2100米)。

(3) 斧螳 *Hierodula* sp.

分布：西藏(察隅2000米)。

(4) 中华大齿螳 *Odontomantis sinensis* (Giglio-Tos) 1915

分布：西藏(波密易贡2200米)。

(5) 西肛螳 *Deiphobe brunneri* Saussure 1871

分布：西藏。

(6) 斑翅始螳 *Eomantis guttatipennis* (Stål) 1877

分布：西藏。

*本文插图由林爱莲同志绘制，谨此致谢。 ** 现在上海动植物检疫所

(7) 察隅小刀螳 *Statilia chayuensis* Zhang 1983

分布：西藏（察隅 1750米）。

(8) 田野小刀螳 *Statilia agresta*, 新种

雄性：体中型。头部额盾片为横向的新月形；复眼椭圆形；头顶在近触角基部具有两条白色横纹。前胸背板两侧具细齿，但在后端的齿较稀少或缺；中隆线在沟后区明显隆起。前翅超出腹端，其前缘域和中域不透明，后缘较透明；翅痣为椭圆形，在其后缘具一明显的黑点。后翅半透明，Cu₁脉具有3—2分支。前足基节底侧具有5—6个淡黄色三角形齿，在各齿之间尚有若干小齿；在前端之半的内侧具有较多的颗粒。前足腿节具有13枚内列刺。前足胫节具有7枚外列刺和10—11枚内列刺。中、后足正常。

雄性外生殖器：左上阳茎叶的拟阳茎明显突出；下阳茎叶末端具有两明显的凹陷（图1.2.）。

体色：体褐色。前胸腹板在前足基节之后具有一黑色横带。前翅前缘域黄褐色，臀膜烟褐色，半透明。后翅前缘域红褐色，其余烟褐色。前足基节内侧基部之半黑色；其腿节外侧具有黑色斑点，内侧的内沟之后具有一黑色大斑，内沟之前也具有一黑色横纹，两斑纹之间为一淡黄色大斑；内列刺的各大刺均为黑色。

体长：	50 mm
前胸背板长：	16.2 mm
前胸背板宽：	3 mm
前胸背板沟后区长：	12.4 mm
前翅长：	35.5 mm
前足基节长：	11.5 mm
前足腿节长：	13.3 mm

正模♂：西藏：察隅，1984—X—6，采集人：王保海。标本号：08000643。

新种体形与黄褐小刁螳 *Statilia flavobrunnea* Zhang 1983 近似，而雄性外生殖器与绿褐小刁螳 *Statilia viridibrunnea* Zhang 1983 较近似。但从以下各点可以区分：1. 头顶近触角基部具有两条白色横带；2. 前翅中域不透明，后缘较透明；3. 前足基节内侧前端之半具有较多小颗粒，腿节外侧具有黑色斑点；4. 雄性外生殖器见图1—2。

(9) 察隅大齿螳 *Odontomantis chayuensis*, 新种

雄性：体小型。头顶较直而宽，头顶后方具有四条纵沟，侧边二条较深；复眼椭圆形，略向前凸出；额盾片为横形、非常窄，宽为高的4.5倍，在两侧各具有一瘤状突起，上缘无角端齿（图3.）。前胸背板两侧缘具细小的齿；其背板在近横沟处较宽，长为宽的1.8倍（图4），沟后区长为沟前区长的1.7倍。前翅较长，明显超出腹端；其翅的纵脉几乎平行，翅室较密而不规则。后翅半透明。前足基节底侧无齿。前足腿节具有4枚外列刺和4枚中刺。前足胫节外列刺倒伏，内列刺11枚。肛上板呈三角形。

体色：体黄褐色。触角黑褐色。前翅黄褐色，臀膜烟褐色。后翅前缘域红褐色，沿

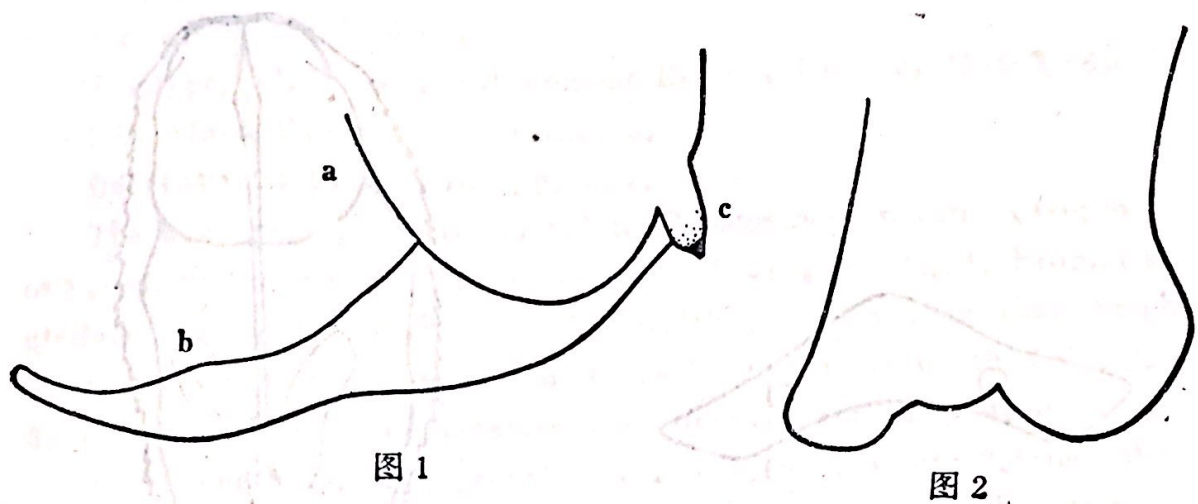


图1—2 田野小刀螳，新种，雄性外生殖器
S. agresta, sp. nov. the male genitalia

图1. a. 左上阳茎叶 Left epiphallus; b. 阳茎端突 Brachia; c. 拟阳茎 Pseudophallus.
 图2. 下阳茎叶 Hypophallus.

外缘具有一淡黑色的宽带，其余淡黄色。前足黄色；前足腿节各刺的端部黑色；前足跗基节的内侧2/3为黑色，外侧端部具有一黑斑。中、后足胫节的外侧各具有一较长的黑色纵线。

体长：16.5 mm

前胸背板长：4.6 mm

前胸背板宽：2.5 mm

前胸背板沟后区长：2.9 mm

前翅长：13 mm

前足腿节长：5.4 mm

正模♂：西藏：察隅，1982—Ⅺ—19。采集人：王保海。标本号：08000644。

新种与中华大齿螳 *Odontomantis sinensis* (Giglio-Tos) 1915 相近似，但由下列各点可以区分：1. 额盾片非常窄，无角端齿，宽为高的4.5倍（图3.）；2. 前胸背板长不超过宽的2倍（图4.）；3. 前足跗基节的内侧不完全为黑色。



图 3

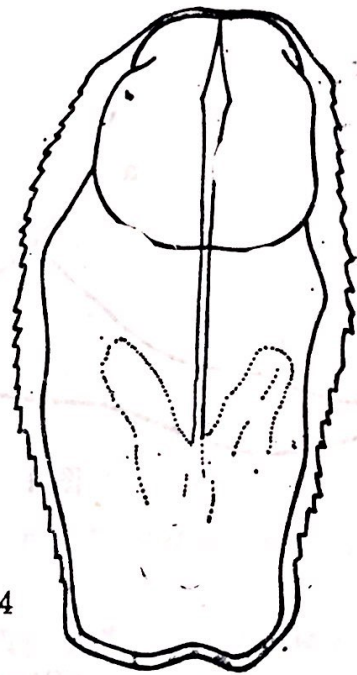


图 4

图3—4.察隅大齿螳, 新种 *O. chayuensis*, sp.nov.

图3.额盾片Frontal scutellum 图4.前胸背板Pronotum

MANTODEA: MANTIDAE

Zheng Jian-zhon

(Shanghai Institute of Entomology, Academia Sinica)

In the present paper 7 genus and 9 species from Xizang are described, of which two species are new to science. All type specimens are deposited in Shanghai Institute of Entomology, Academia Sinica.

Statilia agresta, sp. nov.

This new species is allied to *S. flavobrunnea* Zhang and *S. viridibrunnea* Zhang, but differs distinctly by the following characters, 1. Two white transverse bands on the base of antenna. 2. Discoidal area of elytra opaque, posterior edge transparent. 3. Inside of terminal half part at fore coxae with more granules, at the external sides of front femora with black spots. 4. Male genitalia seeing fig.1—2.

Body length 50mm. Pronotum length 16.2mm; Width 3mm. Metazona

length 12.4mm. Elytra length 35.5mm. Front coxa length 11.5mm. Fore femur length 13.3mm.

Holotype, ♂, Xizang Autonomous Region, Cha Yu, 1984-X-6, collected by Wang Bao-hai. No. 08000643.

Odontomantis chayuensis, sp. nov.

The new species closely related to *Odontomantis sinensis* (Giglio-Tos), but differs from the latter in the following points: 1. Frontal scutellum very narrow without tooth, width 4.5 folds long than height (fig. 3.) 2. pronotum length not twice long than its width (fig. 4.) 3. The internal sides of metatarsus of fore legs not complete black.

Body length 16.5mm. pronotum length 4.6mm; Width 2.5mm. Metazona length 2.9mm. Elytra length 13mm. Fore femur length 5.4mm.

Holotype, ♂, Xizang Autonomous Region, Cha Yu, 1982-X-19, collected by Wang Bao-hai. No. 08000644.