

中国原螳属一新种及一新记录 (螳螂科: 姬螳亚科)*

郑建中

(中国科学院上海昆虫研究所)

关键词 螳螂目 姬螳亚科 原螳属

原螳属 *Anaxarcha* Stål 1877 隶属于螳螂科, 姬螳亚科 Acromantinae, 迄今已知四种, 其中 3 种分布于印度和婆罗洲, 中国仅知一种, 分布于广东和四川。我们在整理我所收藏的本属标本时, 发现一新种和一新记录, 列出种检索表及新种、新记录记述如后。模式标本均保存在中国科学院上海昆虫研究所。

原螳属 *Anaxarcha* Stål, 1877

体中型。头顶具 4 条纵沟, 侧缘两条沟较深, 一直延长到后头; 额盾片横向略呈三角形, 复眼椭圆形。前胸背板细长、长于前足腿节, 两侧缘具齿。前翅通常绿色; 后翅透明, 常染红色。前足基节齿较小, 前足腿节具 4 枚中刺和 4 枚外刺, 前足胫节外列刺倒伏; 后足腿节缺端叶。肛上板横向, 呈三角形, 尾须细长。

原螳属 *Anaxarcha* 分种检索表

- 1(4) 前胸背板侧缘齿与背板同色。
- 2(3) 前翅前缘域具黄色宽带, 后翅透明, 中间淡粉红色, 前腿节内侧中间近爪沟无黑色斑..... *A. graminea* Stål 1877
- 3(2) 前翅前缘域半透明无黄色带, 后翅透明、中间微红, 前腿节内侧中间近爪沟具一黑色斑..... *A. acuta* Beier 1963
- 4(1) 前胸背板侧缘齿为黑色。
- 5(6) 后翅透明、本色, 前缘域端部褐色..... *A. limbata* Gigl. -Tos 1915
- 6(5) 后翅透明、中部具红色或微红。
- 7(8) 后翅透明、中部为玫瑰红色, 前足腿节内侧刺为黑色, 前足胫节内列刺 13 枚..... *A. sinensis* Beier 1932
- 8(7) 后翅透明、中部为微红色, 前足腿节内列刺非黑色, 前足胫节内列刺 15—16 枚..... *A. tianmushanensis* 新种

天目山原螳 *Anaxarcha tianmushanensis*, 新种

♀: 体中型。头顶具 4 条纵沟, 侧边两条沟较深; 额盾片横向, 略呈三角形, 具较尖的背齿, 近中央具 2 瘤状凸起; 复眼椭圆形, 略向前突出, 触角细长。前胸背板长于前足腿节, 背面光滑, 横沟前、后的背中线条凹陷, 两侧缘和缘齿全部为黑色。前翅前缘

* 本文插图由林爱莲同志绘制, 谨此致谢。

域和中域不透明，臀膜透明；后翅透明， cu_1 脉具4分支。前足基节光滑，下缘具有一列小齿；腿节具4枚中刺和14枚内列刺，其内列刺的排列为 $I_{III}I_{II}I_{II}I_{II}I_{II}$ ；胫节外列刺倒伏，具刺10枚，内列刺15—16枚；跗节正常。肛上板较宽，横向，后端略圆，不向下突出(见图)。尾须细长，圆锥形。

颜色：头和前胸背板黄褐色。前翅淡黄褐色、近前缘脉色略深，在靠近基部呈淡棕黄色；臀膜呈微红色。后翅前缘域淡黄色，臀域至中部呈微红色。腹部黄褐色。足黄色，前足腿节中刺端部褐色，内列刺黄褐色，跗节黄褐色。

体长：33 mm.；前胸背板长：11.5 mm. 宽：3 mm. 沟后区长：8 mm. 前翅长：26.5 mm. 前足腿节长：9.7 mm.

正模♀，浙江：天目山，1947. X. 13，采集者：黄克仁，标本号08000363。

副模：3♀♀，浙江：天目山，1954. X. 9，采集者：黄克仁，标本号08000119—08000121。

本种与中华原螳 *A. sinensis* 相近似，但从以下各点可以区别：(1)后翅臀域至中部为微红色；(2)前腿节内列刺和跗节端部不呈黑色；(3)前足胫节内列刺为15—16枚；(4)肛上板横向，后端略圆，不向下突出(见图1)。

尖原螳 *Anaxarcha acuta* Beier, 新记录

额盾片狭长，其背面中央的齿明显较尖长，后翅中部具微淡红色，前足腿节中部近爪沟处具一黑色斑，内列长刺黑色。本种模式产地为印度大吉岭。采于西藏：墨脱，海拔1310m，4♂♂，1♀，1979. X. 15, 1979. X. 17和1980. V. 25，采集人：金根桃、吴建毅，标本号08000033, 08000037, 和08000447—08000449。

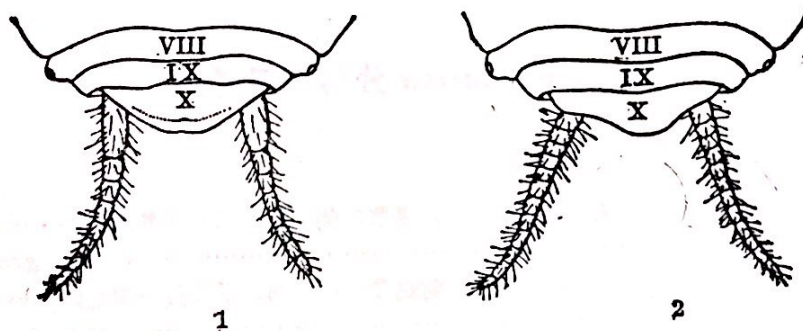


图1 天目山原螳 *A. tianmushanensis*, 新种
♀. 腹端背面观 ♀. Abdomen terminal dorsal view

图2 中华原螳 *A. sinensis* Beier
♀. 腹端背面观 ♀. Abdomen terminal dorsal view

参 考 文 献

- [1] Beier, M. 1932. XIII. Die Mantodeen Chinas. *Mitteilungen zool. Mus. Berlin* 18(3): 332.
- [2] Beier, M. 1963. Neue und bemerkenswerte Mantiden verschiedener Herkunft. *Stuttgarter Beiträge zur Naturkunde. Nr. 106*: 9.
- [3] Giglio-Tos, E. 1927. Das Tierreich Mantidae. *Life*. 50: 520.
- [4] Tinkham, E. R. 1937. Studies in Chinese Mantidae. *Lingnan Science J.* Vol. 16: 562.