

- 19 (8) 后翅具发达的端域 (褶翅蠊亚科 Anaplectinae)。前翅中脉域具 3 根纵脉; 后翅 R 脉和 M 脉基部合并; 端域长大于宽, 具 2 条纵脉 褶翅蠊属 *Anaplecta*
- 20 (1) 中足和后足股节腹面缺刺 (硕蠊科 Blaberidae)
- 21 (22) 唇基与颜面的界限不明显; 后翅臀脉域呈扇状折叠; 跗节爪间具中垫; 雌雄两性肛上板后缘或多或少圆凸 (龟蠊亚科 Perisphaeriinae)。后足跗基节短于其余节之和; 雄性具翅, 雌性无翅; 各腹节背板后侧角不突出; 雄性下生殖板具 1 个腹突 龟蠊属 *Trichoblatta*
- 22 (21) 唇基强隆起, 与颜面具明显的界限; 前胸背板具绒毛; 后翅臀脉域非扇状折叠 (鳖蠊亚科 Corydiinae)
- 23 (24) 雌雄两性均具翅; 前翅具金属色彩, 雄性反而沿 Sc 脉具突起 真鳖蠊属 *Eucorydia*
- 24 (23) 雌性完全无翅; 雄性前翅缺金属色彩, 反面沿 Sc 脉缺突起 真地鳖蠊属 *Eupolyphaga*

一、蜚蠊科 Blattidae

1. 淡褐大蠊 *Periplaneta diamesa* Bey-Bienko, 1954

分布: 天目山, 江苏、福建。

二、光蠊科 Epilampridae

√2. 黑带杆蠊 *Rhabdoblatta brunneoginra* Caudell, 1915

本种由 Caudell (1915) 根据采自江西庐山的 1 头雌性标本命名的。Bey-Bienko (1954) 根据采自福建厦门的 1 头雄性标本发表了 *R. nigrovittata*, 笔者认为后者系本种的同物异名。Princis (1969) 将这个种误认为是中华杆蠊 *R. sinensis* (Walker, 1868) 的同物异名是不正确的。

分布: 天目山, 江西、福建。

√3. 星翅杆蠊 *Rhabdoblatta regina* (Saussure, 1869)

本种与中华杆蠊 *R. sinensis* (Walker, 1868) 十分相似, 雌雄两性具有截然不同的色彩, 雄性前翅暗褐色至黑褐色, 具稀疏的淡色散点; 雌性前翅淡褐黄色具不明显的褐色斑点。本种前翅较短 (前翅长 27.0~34.0 mm) 和斑点较稀疏和较不明显, 雄性肛上板后缘明显内凹。中华杆蠊 *R. sinensis* (Walker, 1868) 的前翅较长 (前翅长 34.0~39.0 mm) 和斑点稠密而明显, 雄性肛上板后缘平截。Bey-Bienko (1958) 描述四川的这个种 *R. parvula* 被认为是本种的同物异名 (Princis, 1969)。“天目山昆虫名录”中记载的 *Pseudophorapis furhstroferi* Shelford 就是本种的错误鉴定。

分布: 天目山, 福建、四川。

√4. 夏氏杆蠊, 新种 *Rhabdoblatta xiai* sp. nov. (图 1~2)

雄: 头顶稍微露出前胸背板之前, 复眼较大, 其间距约为触角第 1 节宽的 2 倍, 单眼间距与复眼间距几乎相等, 下缘之间具 1 条横沟。前胸背板宽大于长, 前缘宽圆形, 后缘呈钝角形突出, 表面中央具浅凹痕和皱褶。前翅和后翅均发达。前翅远超过腹端, 其长约为宽 3 倍, 端缘非波曲形, Sc 脉具分枝。后翅稍短于前翅, 端部宽圆形, CuA

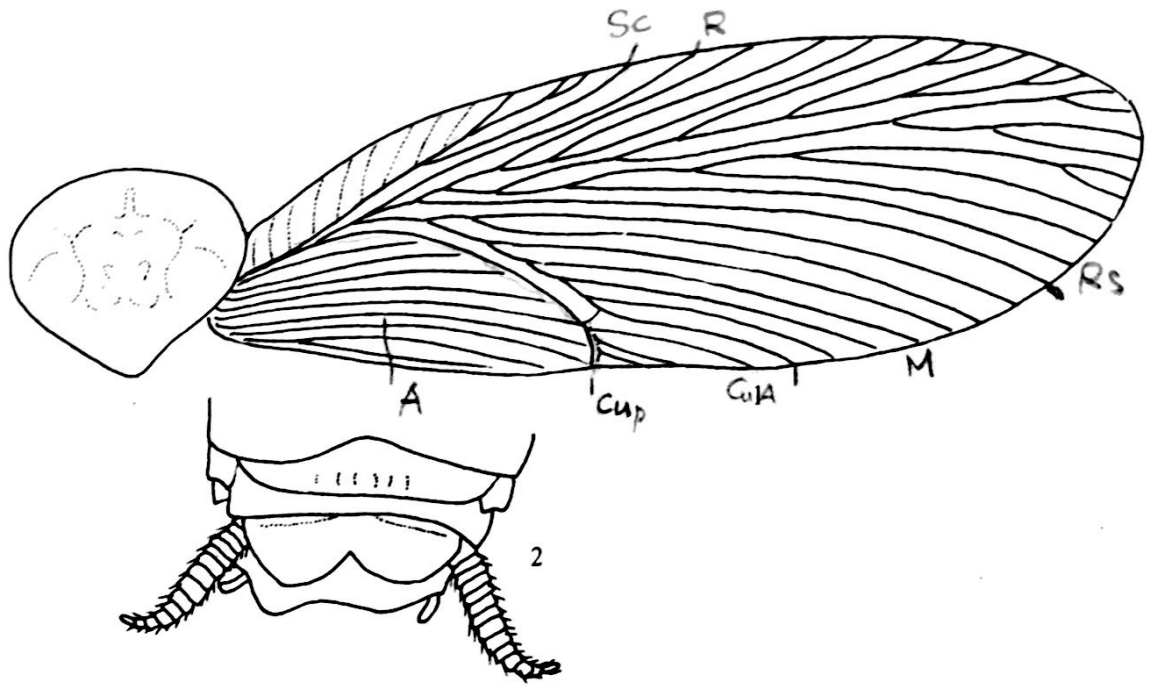


图 1~2 夏氏杆蠊，新种 *Rhabdoblatta xiai* Lia et Zhu, sp. nov.

1. 前胸背板和前翅，背视 2. 雄性腹端，背视

脉多分枝，均朝翅褶方向延伸。前足股节前腹缘刺为 B 型，中足和后足股节腹面具 3~4 个刺。后足跗节具明显的跗垫，跗基节约等于其余节之和，爪间具中垫。肛上板横宽，不超过下生殖板，后缘中央具三角形的凹口，裂叶呈宽圆形。尾须 15 节。下生殖板横宽，后缘波曲形，左侧呈钝角形凸出；腹突微扁平。

雌：体褐色，具光泽。头部黑褐色具淡褐色的单眼和上唇。前翅褐色，后支臀域或多或少带烟色。腹部栗色。

体长 25.00 mm，前胸背板 7.0 (宽 9.0) mm，前翅 32.0 mm。

正模♂，浙江天目山五里亭，1998-06-13，吴鸿采。

本新种与柯氏杆蠊 *R. kryzhanovshii* Bey-Bienko, 1958 较接近，区别在于雄性肛上板和下生殖板的形状不同。

5. 黑栗麻蠊 *Stictolampra melancholica* Bey-Bienko, 1954

分布：天目山，河南、福建。

三、姬蠊科 Blattellidae

6. 晶拟歪尾蠊 *Episymphloe vicina* (Bey-Bienko, 1957)

分布：天目山，福建、广东。

7. 似晶拟歪尾蠊 *Episymphloe paravicina* (Bey-Bienko, 1969)

分布：天目山，福建、云南。

8. 中华拟歪尾蠊 *Episymphloe sinensis* (Walker, 1869)

分布：天目山，河南、福建、台湾、云南。