

中国玛蠊属三新种记述 (蜚蠊目, 姬蠊科)

刘宪伟 周敏

中国科学院上海昆虫博物馆 上海 200032

摘要 刺玛蠊属 *Margattina* Bey-Bienko, 1958 是玛蠊属 *Margattea* Shelford, 1911 新的同物异名。记述了产于中国的玛蠊属 *Margattea* Shelford, 1911 的 3 新种并提出 1 新组合: 华丽玛蠊 *M. speciosa* sp. nov., 分布于湖南、江西; 岔突玛蠊 *M. furcata* sp. nov., 分布于贵州; 无斑玛蠊 *M. immaculata* sp. nov., 分布于浙江; 三刺玛蠊 *M. trispinosa* (Bey-Bienko, 1958) comb. nov., 且附中国已知种的检索表。新种模式标本保存在中国科学院上海昆虫博物馆。

关键词 蜚蠊目, 姬蠊科, 透胸蠊亚科, 玛蠊属, 新种, 中国。

中图分类号 Q969.25

玛蠊属 *Margattea* Shelford 建立于 1911 年, 模式种为 *Blatta ceylanica* Saussure, 1868。Hanitsch (1931) 将 *Kuchinga* Hebard, 1929 订正为 *Margattea* 的次异名。Princis (1969, 1971) 记载了全世界已知 43 种。Roth (1989) 修订了玛蠊属, 将 *Theganosilpha* Kumar et Princis, 1978 订正为 *Margattea* 的异名, 移出 6 种, 移入 3 种, 记述 1 种, 并将 *humeralis* (Walker) 订正为 *contingens* (Walker) 的次异名。中国最早记述的种类是台湾的 *Margattea perspicillaris* (Karny, 1915), Shiraki (1930) 记述台湾的 *Phylodromia punctulata* 被 Princis (1969) 移到了玛蠊属, 因与刻点玛蠊 *M. punctulata* (Brunner, 1893) 重名而被更名为素木玛蠊 *M. shirakii* Princis, 1969, 现被认为是雨点玛蠊 *M. nimbata* (Shelford, 1907) 的 1 个亚种。Bey-Bienko (1938, 1954, 1958, 1970) 先后记述过 7 种, 其中无刺玛蠊 *M. inermis* Bey-Bienko, 1938 被移到了异它蠊属 *Sundabalta* Hebard, 1929; 平凡玛蠊 *M. inconspicua* Bey-Bienko, 1954 被认为是 *M. punctulata* (Brunner-Wattenwyl, 1893) 的同物异名; *M. minuta* Bey-Bienko, 1957 为无效名 (被定名人视为刺缘玛蠊 *M. spinifera* Bey-Bienko, 1958 的雌虫?)。王宗庆等 (2009) 发表了 4 新种。研究认为刺玛蠊属 *Margattina* Bey-Bienko, 1958 也是玛蠊属 *Margattea* Shelford, 1911 的同物异名, 后者属征指出的前足股节刺为 B3 型, 后翅 CuA 脉的分枝具分叉和爪具细齿同样在玛蠊属中都是存在的。迄今为止, 玛蠊属 *Margattea* 中国记载为 14 种, 本文增加 3 新种。

玛蠊属 *Margattea* Shelford, 1911

Margattea Shelford, 1911: 155; Roth, 1989: 207; Roth, 1999: 115;
Kuchinga Hebard, 1929: 39; *Molestella* Bruijning, 1948: 74;

Margattina Bey-Bienko, 1958, syn. nov.; *Theganosilpha* Kumar et Princis, 1978: 33.

模式种: *Blatta ceylanica* Saussure, 1868

属征 体较小, 狭长。头顶或多或少外露, 复眼间距略宽于单眼间距, 下颏须端节明显短于亚端节。前胸背板横宽, 至少两侧透明。前足股节前腹缘刺为 B2-3 型, 跗节爪对称, 内缘常具弱的细齿, 中发达垫。前翅发达或缩短, Rs 脉从 R 脉中部之后分出, 具分叉; M + CuA 脉分枝向翅端延伸。后翅 R 脉的分枝端部膨大, M 脉简单, CuA 脉具 1~5 根完整的分枝, 端三角区明显。雄性第 8 腹节背板中央具毛簇或缺如。肛上板横宽, 后缘宽圆。尾须较长, 腹面具毛。雄性下生殖板或多或少对称, 有时侧缘端部呈腹突状突出; 腹突较简单, 圆柱形。雄性外生殖器右阳茎钩状, 中阳茎常具刷毛。

中国种检索表

- 1 (28) 后翅发达
- 2 (3) 后翅 CuA 脉仅具 1 根分枝; 前翅暗褐色, 具淡色的前缘域 ...
..... 淡边玛蠊 *M. limbata* Bey-Bienko, 1954
- 3 (2) 后翅 CuA 脉至少具 2 根分枝
- 4 (13) 后翅 CuA 脉具 2~3 根分枝
- 5 (10) 雄性第 8 腹节背板具毛簇
- 6 (7) 腹部腹面具黑色的宽边; 雄性下生殖板后缘呈矩形突出; 雄性外生殖器中阳茎端部具 1 对刺状革片
..... 雨点玛蠊 *M. nimbata* (Shelford, 1907)
- 7 (6) 腹部腹面无黑色的宽边; 雄性下生殖板后缘几乎不突出
- 8 (9) 体较小 (全长不超过 11 mm); 雄性下生殖板后缘平截和不增厚
..... 素木玛蠊 *M. shirakii* Princis, 1969
- 9 (8) 体较大 (全长超过 13 mm); 雄性下生殖板后缘微圆形和增厚
..... 华丽玛蠊, 新种 *M. speciosa* sp. nov.
- 10 (5) 雄性第 8 腹节背板无毛簇
- 11 (14) 雄性肛上板无端刺; 雄性下生殖板较对称

收稿日期: 2010-04-10, 修订日期: 2011-08-08.

- 12 (13) 雄性下生殖板后缘微凸形; 雄性外生殖器中阳茎端部具 1 个透明的长丝 锡兰玛蠊 *M. ceylanica* (Saussure, 1868)
- 13 (12) 雄性下生殖板后缘微凸形; 雄性外生殖器中阳茎端部无长丝 细点玛蠊 *M. punctulata* (Brunner-Wattwyl, 1893)
- 14 (11) 雄性肛上板具 2 突出下弯的端刺; 雄性下生殖板不对称 突尾玛蠊 *M. producta* Wang et al., 2009
- 15 (4) 后翅 CuA 脉具 4~5 根分枝
- 16 (21) 前足股节前腹缘刺为 B2 型
- 17 (18) 前胸背板中域栗褐色, 杂淡色斑纹; 雄性下生殖板后缘圆弧形 多斑玛蠊 *M. multipunctata* Wang et al., 2009
- 18 (17) 前胸背板中域淡黄色, 具暗色斑纹; 雄性下生殖板后缘平截或凹形
- 19 (20) 前胸背板具暗色中纵纹; 雄性下生殖板后缘凹形; 雄性外生殖器中阳茎和副中阳茎端部弯曲和具细齿 凹缘玛蠊 *M. concava* Wang et al., 2009
- 20 (19) 前胸背板无暗色中纵纹; 雄性下生殖板后缘截形; 雄性外生殖器中阳茎端部具刷毛 双印玛蠊 *M. bisignata* Bey-Bienko, 1970
- 21 (16) 前足股节前腹缘刺为 B3 型
- 22 (29) 前胸背板中域具明显的暗色斑点
- 23 (26) 雄性下生殖板后缘在腹突间突出, 具刺
- 24 (25) 雄性下生殖板后缘半圆形突出, 多刺 刺缘玛蠊 *M. spinifera* Bey-Bienko, 1958
- 25 (24) 雄性下生殖板后缘开裂呈两叶, 裂叶端部具 1 个刺 岔突玛蠊, 新种 *M. furcata* sp. nov.
- 26 (23) 雄性下生殖板后缘在腹突间近乎截形, 无刺
- 27 (28) 腹部腹面两侧具黑褐色宽边, 雄性下生殖板后缘圆弧形; 雄性外生殖器中阳茎端部具 3 个刺状革片 三刺玛蠊 *M. trispinosa* (Bey-Bienko, 1958)
- 28 (27) 腹部腹面两侧无黑褐色宽边, 雄性下生殖板后缘截形; 雄性外生殖器中阳茎端部具 2 个具刚毛状的刷片 迈克玛蠊 *M. mckittrickae* Wang et al., 2009
- 29 (22) 前胸背板中域无任何暗色斑点; 雄性下生殖板后缘在腹突基部内侧面具 4 个小刺 无瑕玛蠊, 新种 *M. immaculata* sp. nov.
- 30 (1) 后翅退化
- 31 (32) 前翅几乎到达腹端 透胸玛蠊 *M. perspicillaris* (Karny, 1915)
- 32 (31) 前翅仅到达腹部中央 半翅玛蠊 *M. hemiptera* Bey-Bienko, 1958

华丽玛蠊, 新种 *Margattea speciosa* sp. nov. (图 1~4)

雄性 体较小, 狭长。头顶微外露, 复眼间距略宽于单眼间距, 下颚须端节明显短于亚端节。前胸背板横宽, 透明。前足股节前腹缘刺为 B2 型, 跗节爪对称, 具中垫。前翅超过腹端, Rs 脉从 R 脉中部之后分出, 具分叉; M + CuA 脉具 4 根分枝。后翅 R 脉的分枝端部膨大, M 脉简单, CuA 脉具 3 根分枝, 端三角区明显 (图 2)。第 8 腹节背板中央具毛簇。肛上板横宽, 后缘宽圆; 肛侧板横宽, 后缘弧形 (图 3)。尾须较长, 腹面具毛。下生殖板近乎对称, 后缘圆弧形, 边缘略微增厚; 腹突长, 基部略侧扁。外生殖器中阳茎和副中阳茎端部附着刚毛 (图 4); 右阳

茎钩状。

雌性 与雄性相似, 肛上板后缘中央具弱的缺刻, 下生殖板后缘呈圆三角形。

体淡褐黄色。头部复眼间具暗色横带, 单眼斑淡黄色。前胸背板中域淡黄色, 具褐色斑纹 (图 1)。腹部背面暗褐色, 腹面淡黄色。胫节刺窝周缘具褐色。

体长: ♂ 8.5 mm, ♀ 9.5 mm; 前胸背板 (长 × 宽): ♂ 2.3 mm × 3.8 mm, ♀ 2.3 mm × 3.8 mm; 前翅长: ♂ 11 mm, ♀ 11 mm; 全长: ♂ 13 mm, ♀ 13 mm。

正模 ♂, 江西九连山, 1986-05-20, 罗志义、刘祖尧采。副模: 1 ♀, 同正模; 1 ♂, 湖南慈利索溪峪, 1988-09-01, 刘宪伟采。

新种与素木玛蠊 *M. shirakii* Princis, 1969 非常相似, 但区别在于体形明显较大 (全长约 13 mm), 雄性下生殖板后缘略微圆形和增厚, 雄性外生殖器中阳茎和副中阳茎端部附着密的刚毛。

词源: 新种种名源于拉丁词 “speciosus”, 意为 “华丽的”, 特指外表的特征。

分布: 江西、湖南。

双印玛蠊 *Margattea bisignata* Bey-Bienko, 1970 (图 5~8)

Margattea bisignata Bey-Bienko, 1970: 373; Princis, 1971: 1162.

Margattea sp. Liu et Zhu, 2001: 83.

该种原产地为越南, 原始描述仅为雌性。系中国首次记录, 现补充雄性描述如后。

雄性 体较小, 狭长。头顶微外露, 复眼间距略宽于单眼间距, 下颚须端节明显短于亚端节。前胸背板横宽, 透明。前足股节前腹缘刺为 B2 型, 跗节爪对称, 具中垫。前翅超过腹端, Rs 脉从 R 脉中部之后分出, 具分叉; M + CuA 脉具 5 根分枝。后翅 R 脉的分枝端部略膨大, M 脉简单, CuA 脉具 4 根分枝, 有时第 3 和第 4 分枝基部合并, 端三角区明显。第 8 腹节背板中央具毛簇。肛上板横宽, 后缘宽圆; 肛侧板横宽, 后缘弧形 (图 6)。尾须较长, 腹面具毛。下生殖板近乎对称, 后缘平截形, 边缘不增厚 (图 7); 腹突长, 基部侧扁。外生殖器 (图 8) 左阳茎由 3 个革片组成, 左革片基部圆形和边缘具刷毛; 中阳茎端部附着具刷毛状的革片; 右阳茎钩状。

体淡褐黄色。头部复眼间具暗色横带, 单眼斑淡黄色。前胸背板中域淡黄色, 具 2 列变化较大的暗褐色斑纹, 但无暗色中纵纹。前翅横脉非暗色, 腹部背面暗褐色, 腹面淡黄色, 两侧具暗黑色宽边。

体长: ♂ 8.5~9.5 mm, ♀ 9.0 mm; 前胸背板 (长 × 宽): ♂ 2.5 mm × (3.6~3.9) mm, ♀ 2.5 mm

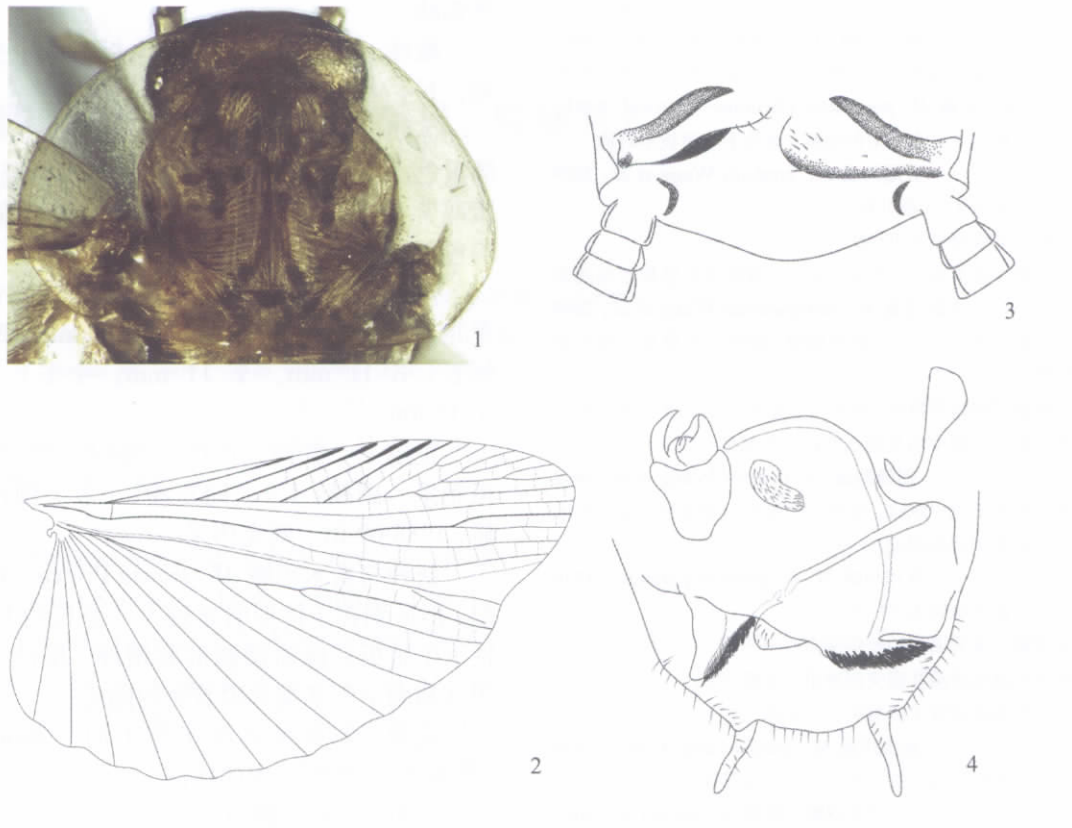


图 1~4 华丽玛蠓, 新种 *Margattea speciosa* sp. nov., ♂

1. 前胸背板 (pronotum) 2. 后翅 (hind wing) 3. 肛上板 (supraanal plate) 4. 下生殖板和外生殖器 (subgenital plate and genitalia) 1~2, 4. 背面观 (dorsal view) 3. 腹面观 (ventral view)

× (3.6~3.9) mm; 前翅长: ♂ 11.5~12.0 mm, ♀ 11.5~12.0 mm; 全长: ♂ 13.0~13.5 mm, ♀ 13.0~13.5 mm。

观察标本: 6♂♂, 5♀♀, 福建武夷山桐木, 海拔 600 m, 灯诱, 2010-07-10~11, 郭江莉采; 2♂♂, 1♀, 福建崇安星村, 1960-06-27, 金根桃、林杨明采; 4♂♂, 2♀♀, 福建崇安桐木, 海拔 790~1155 m, 1960-06-26~29, 金根桃、林杨明采; 1♂, 福建建阳坳头, 海拔 790 m, 1960-07-02, 金根桃采; 1♀, 福建武夷山, 1937-06-21, 采集人详; 1♂, 浙江莫干山, 1981-08-24, 严衡元采; 2♀♀, 浙江天目山, 1996-07-18, 张明水采; 1♀, 浙江宁波天童山, 海拔 200 m, 2010-07-18~20, 郭江莉采; 1♀, 江西井冈山罗浮, 1981-05-22, 金根桃等采; 1♀, 江西井冈山罗浮, 1981-05-22, 刘祖尧等采; 1♂, 海南鹦哥峰, 海拔 600 m, 2011-04-26~30, 毕文炬采。

分布: 浙江、福建、江西、海南; 越南。

岔突玛蠓, 新种 *Margattea furcata* sp. nov. (图 9~12)

雄性 体较小, 狭长。头顶微外露, 复眼间距略宽于单眼间距, 下颚须端节明显短于亚端节。前胸

背板横宽, 透明。前足股节前腹缘刺为 B3 型, 跗节爪对称, 具中垫。前翅超过腹端, Rs 脉从 R 脉中部分出, 具分叉; M + CuA 脉具 4 根分枝。后翅 R 脉的部分分枝端部膨大, M 脉简单, CuA 脉具 4 根分枝 (图 10), 左翅第 3 和第 4 分枝基部合并, 端三角区明显。第 8 腹节背板中央具毛簇。肛上板横宽, 后缘宽圆。尾须较长, 腹面具毛。下生殖板近乎对称, 后缘在腹突之间强延长, 开裂成两突起, 端部具 1 个小刺 (图 11); 腹突长, 近圆柱形。外生殖器中阳茎端部附着刚毛状刷毛, 副中阳茎端部光滑 (图 12); 右阳茎钩状。

雌性 未知。

体淡褐黄色。头部复眼间具暗色横带, 单眼斑淡黄色。前胸背板中域淡黄色, 具暗褐色斑纹 (图 9)。前翅横脉具暗色, 腹部背面暗褐色, 腹面淡黄色, 两侧各具 1 纵列暗褐色圆斑。胫节刺窝周缘具褐色。

♂ (mm): 体长 10; 前胸背板 (长×宽) 2.8×3.8; 前翅长 13; 全长 15。

正模 ♂, 贵州习水三岔河, 海拔 1100 m, 灯诱, 2006-10-21~25, 周顺采。

新种与该属其它种的区别在于雄性下生殖板后缘

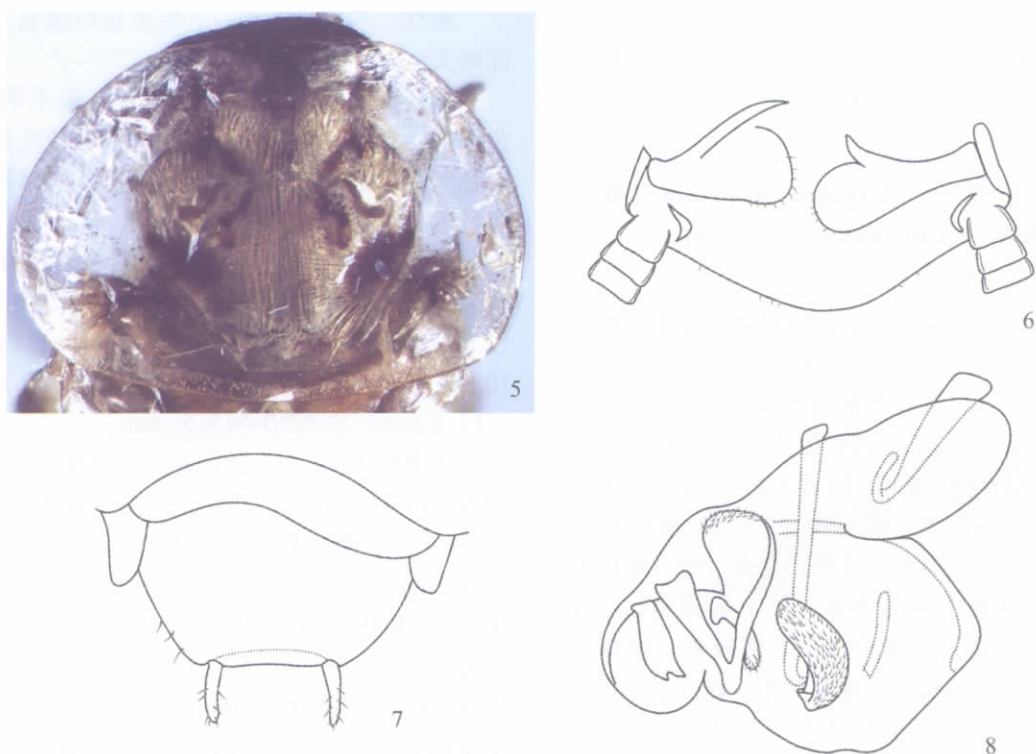


图 5~8 双印玛蠓 *Margattea bisignata* Bey-Bienko, 1970, ♂
 5. 前胸背板 (pronotum) 6. 肛上板 (supraanal plate) 7. 下生殖板 (abdominal end) 8. 外生殖器 (genitalia) 5, 8. 背面观 (dorsal view) 6~7. 腹面观 (ventral view)

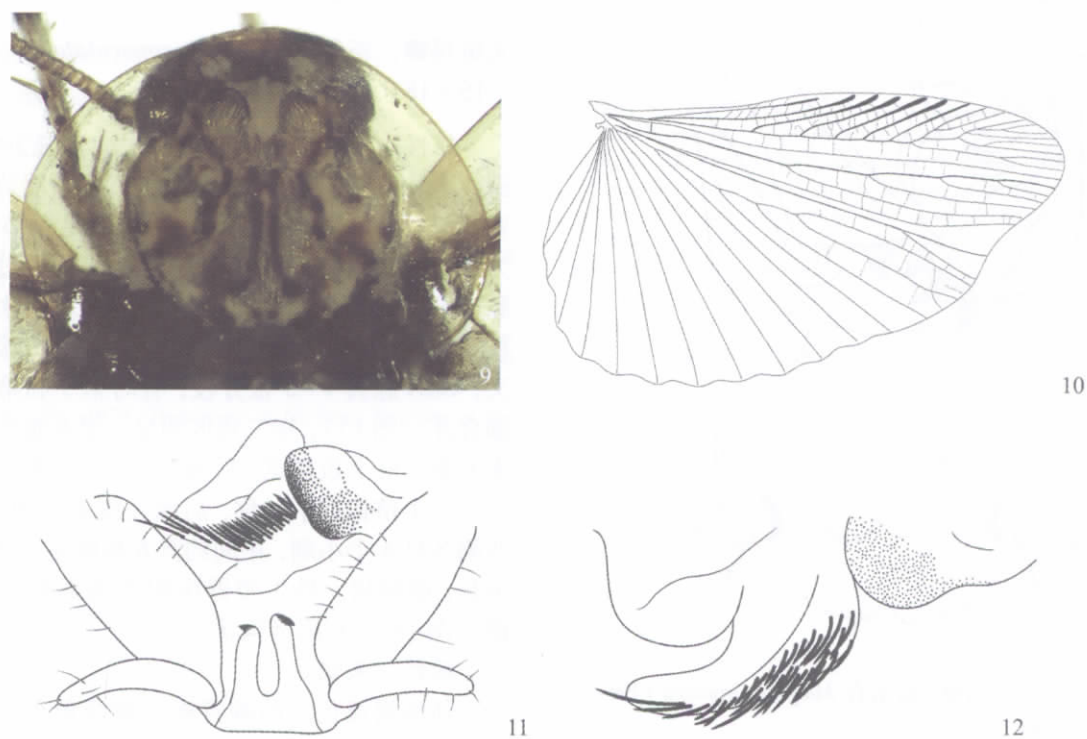


图 9~12 岔突玛蠓, 新种 *Margattea furcata* sp. nov., ♂
 9. 前胸背板 (pronotum) 10. 后翅 (hind wing) 11. 下生殖板 (subgenital plate) 12. 外生殖器端部 (apex of genitalia) 9~10, 12. 背面观 (dorsal view) 11. 后面观 (caudal view)

在腹突之间强延长和开裂成2突起,端部具1个小刺。

词源:新种种名源于拉丁词“*furcatus*”,意为“分岔的”,表示雄性下生殖板的特征。

分布:贵州。

三刺玛蠓,新组合 *Margattea trispinosa* (Bey-Bienko, 1958) comb. nov. (图13~14)

Margattina trispinosa Bey-Bienko, 1958: 675.

雄性 体较小,狭长。头顶微外露,复眼间距略宽于单眼间距,下颚须端节明显短于亚端节。前胸背板横宽,透明。前足股节前腹缘刺为B3型,跗节爪对称,具中垫。前翅超过腹端,Rs脉从R脉中部分出,具2分枝;M+CuA脉具4根分枝。后翅R脉的部分分枝端部膨大,M脉简单,CuA脉具4~5根分枝,通常第5和第5分枝基部合并,端三角区明显。第8腹节背板中央具毛簇。肛上板横宽,后缘呈钝角形,和具缺刻(解剖)。尾须较长,腹面具毛。下生殖板近乎对称,后缘圆弧形;腹突长,近圆柱形。外生殖器中阳茎端部具3个刺状革片;右阳茎钩状。

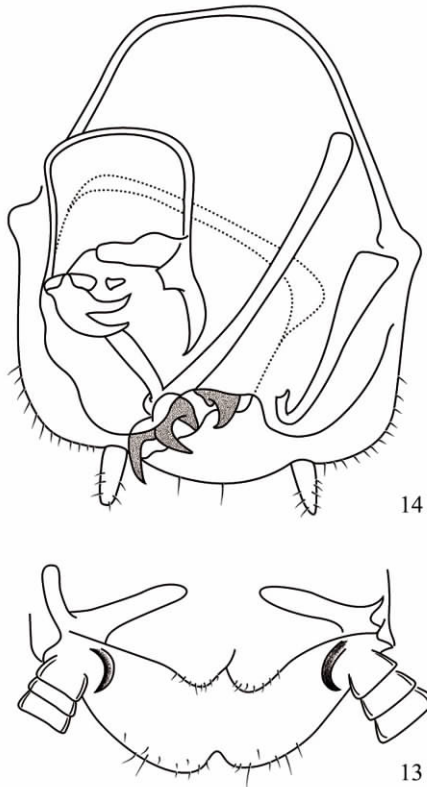


图13~14 三刺玛蠓,新组合 *Margattea trispinosa* (Bey-Bienko, 1958) comb. nov., ♂

13. 肛上板腹面观 (supraanal plate, ventral view) 14. 下生殖板和外生殖器背面观 (subgenital plate and genitalia, dorsal view)

雌性 与雄性相似,下生殖板后缘呈三角形,端部略尖。

体淡褐黄色。头部复眼间具1条不明显的淡褐色横带,单眼斑淡黄色。前胸背板中域淡黄色,具暗褐色斑纹。前翅横脉非暗色,腹部背面暗褐色,腹面淡黄色,两侧具暗黑色宽边。

体长: ♂ 9.5 mm, ♀ 9.5 mm; 前胸背板(长×宽): ♂ (2.5~2.6) mm × (3.2~3.3) mm, ♀ (2.5~2.6) mm × (3.2~3.3) mm; 前翅长: ♂ 10.0~11.5 mm, ♀ 10.0~11.5 mm; 全长: ♂ 12.0~13.5 mm, ♀ 12.0~13.5 mm。

观察标本: 1 ♂, 云南勐腊县补蚌, 海拔600 m, 2009-06-04~06, 刘宪伟、吴捷、朱卫兵、毕文煊采; 1 ♂, 云南勐腊县, 1995-07-23~27, 刘宪伟、章伟年、金杏宝采; 1 ♀, 云南勐腊县南满, 海拔900 m, 2009-06-06~07, 刘宪伟、吴捷、朱卫兵、毕文煊采; 1 ♂, 4 ♀, 云南西双版纳勐仑, 海拔1000 m, 2009-06-01~03, 刘宪伟、吴捷、朱卫兵、毕文煊采; 2 ♂, 云南西双版纳小勐养三岔河, 海拔750 m, 2009-06-09~10, 刘宪伟、吴捷、朱卫兵、毕文煊采; 2 ♀, 云南屏边马卫, 海拔900~950 m, 2009-05-22~23, 刘宪伟、吴捷、朱卫兵、毕文煊采。

分布: 云南。

无斑玛蠓,新种 *Margattea immaculata* sp. nov. (图15~18)

雄性 体稍大(该属而论),狭长。头顶微外露,复眼间距略宽于单眼间距,下颚须端节明显短于亚端节。前胸背板横宽,透明。前足股节前腹缘刺为B3型,跗节爪对称,具中垫。前翅超过腹端,Rs脉从R脉中部分出,具分叉;M+CuA脉具4根分枝。后翅R脉的部分分枝端部膨大,M脉端部具分叉,CuA脉具4~5根分枝,有时第3和第3分枝基部合并(图15),端三角区明显。第8腹节背板中央无毛簇。肛上板横宽,后缘宽圆。尾须较长,腹面具毛。下生殖板近乎对称,后缘在腹突之间微波曲形,两侧各具4个小刺,中间约具6根刚毛(图16);腹突长,微侧扁。外生殖器中阳茎端部附着刚毛状毛刷(图18);右阳茎钩状。

雌性 未知。

体淡褐黄色。前胸背板中域淡黄色,无任何暗色斑点。

♂ (mm): 体长11,前胸背板(长×宽)(2.5×3.8),前翅长13.5,全长16。

正模 ♂, 浙江庆元百山祖, 1996-08-12~20, 章

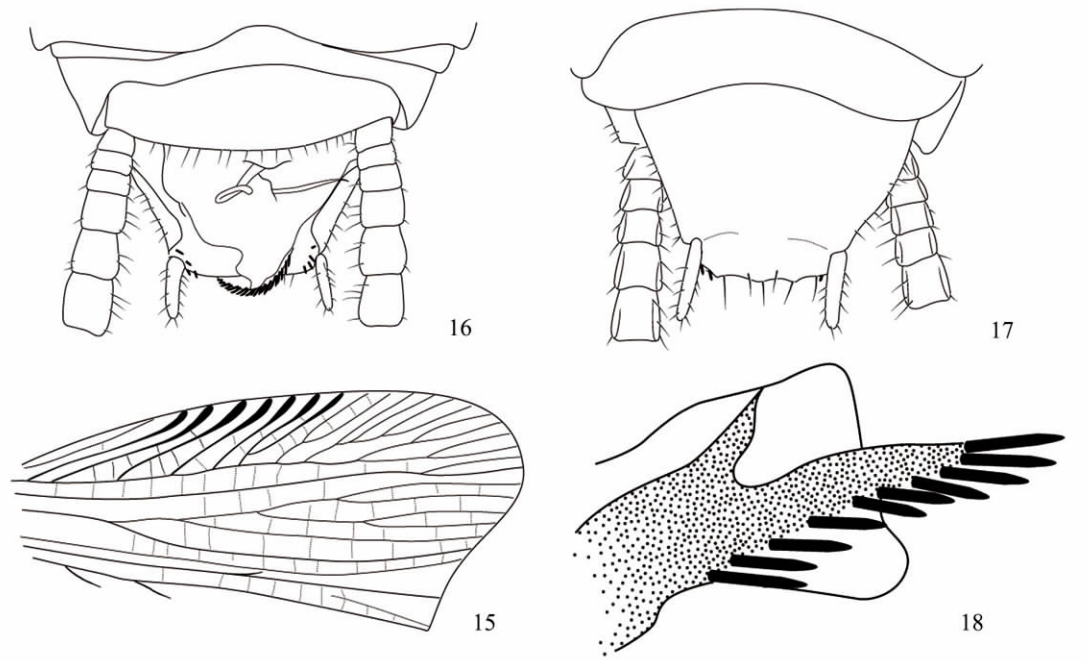


图 15~18 无斑玛蠊, 新种 *Margattea immaculata* sp. nov., ♂

15. 后翅前部 (hind wing) 16. 腹端 (abdominal end) 17. 腹端 (abdominal end) 18. 外生殖器端部 (apex of genitalia) 15~16. 背面观 (dorsal view) 17~18. 腹面观 (ventral view)

伟年、金杏宝采。

新种与该属其它种的区别在前胸背板无任何暗色斑点和雄性下生殖板内端部两侧具 4 个小刺。

词源: 新种种名源于拉丁词 “*im + maculatus*”, 意为 “无斑的”, 表示雄性前胸背板的特征。

分布: 浙江。

REFERENCES (参考文献)

- Bey-Bienko, G. Ya. 1938. Some new or interesting Asiatic Blattoidea. *Ann. Mag. Nat. Hist.*, 11 (1): 230-238.
- Bey-Bienko, G. Ya. 1954. Studies on the Blattoidea of Southeastern China. *Trudy Zool. Inst. Akad. Nauk SSSR*, 15: 5-26.
- Bey-Bienko, G. Ya. 1958. Blattoidea of Szechuan and Yunnan: II. Results of the Chinese-Soviet Zoological and Botanical expeditions of 1955-1956 to Southwestern China. *Entom. Obozr.*, 37 (3): 670-690.
- Bey-Bienko, G. Ya. 1970. Blattoptera of Northern Vietnam in the collection of the Zoological Institute in Warsaw. *Zool. Zh.*, 49 (3): 362-375.
- Brunner-Wattenwyl, C. 1893. Revision du systeme des Orthopteres. *Ann. Mus. Genova*, 33: 1-230, 6 pl.
- Hebard, M. 1929. Studies in Malayan Blattidae (Orthoptera). *Proc. Acad. Nat. Sci. Phil.*, 81: 1-109, 6 pl.
- Karny, H. 1915. H. Sauter's Formosa-Ausbeute. Orthoptera et Oothecaria. *Suppl. Ent.*, IV: 56-105.
- Princis, K. 1969. Blattariae: Suborbo Epilamproidea Fam.: Blattellidae. *In: Beier (ed.)*, Orthopterorum Catalogus. 13: 713-1038.
- Princis, K. 1971. Blattariae: Suborbo Epilamproidea Fam.: Ectobiidae. *In: Beier (ed.)*, Orthopterorum Catalogus. 14: 1041-1224.
- Roth, L. M. 1989. The cockroach genus *Margattea* Shelford, with a new species from the Krakatau Islands, and redescriptions of several species from the Indo-Pacific region (Dictyoptera: Blattaria: Blattellidae). *Proc. Ent. Soc. Wash.*, 91 (2): 206-229.
- Shelford, R. 1907. On some new species of Blattidae in the Oxford and Paris Museum. *Ann. Mag. Nat. Hist.*, 7 (19): 25-49.
- Shelford, R. 1911. Preliminary diagnosis of some new genera of Blattidae. *Ent. Mon. Mag.*, 22 (2): 154-156.
- Shiraki, 1931. Orthoptera of the Japanese Empire (Blattidae). *Insecta Matsumurana*, 5 (4): 171-209.
- Wang, Z-Q, Che, Y-L and Wang, J-J 2009. Taxonomy of *Margattea* Shelford, 1911 from China. *Zootaxa*, 1974: 51-63.

THREE NEW SPECIES OF *MARGATTEA* SHELFORD FROM CHINA (BLATTARIA, BLATTELLIDAE)

LIU Xian-Wei, ZHOU Ming

Shanghai Entomological Museum, Chinese Academy of Sciences, Shanghai 200032, China

Abstract The following three new species and one new combination of *Margattea* Shelford, 1911, found in China, are described: *M. speciosa* sp. nov. (Hunan, Jiangxi), *M. furcata* sp. nov. (Guizhou), *M. immaculata* sp. nov. (Zhejiang), and *M. trispinosa* (Bey-Bienko, 1958) comb. nov. A new synonym is *Margattina* Bey-Bienko, 1958 = *Margattea* Shelford, 1911. A key to Chinese species is given. All type specimens were deposited in the Entomological Museum, Shanghai CAS.

Margattea speciosa sp. nov. (Figs 1–4)

Diagnosis. This new species is similar to *M. shirakii* Princis, 1969, but differs in the large size (total length about 13 mm), hind margin of male subgenital plate slightly thickened and rounded (Fig. 4), male genitalia: median phallomere and associated median phallomere isolated a dense bristles at apex; left phallomere consisting of several sclerites, one of which is setose.

Measurements. Body: ♂ 8.5 mm, ♀ 9.5 mm; pronotum (length × width): ♂, ♀ 2.3 mm × 3.8 mm; tegmina: ♂, ♀ 11 mm; full-length: ♂, ♀ 13 mm.

Holotype ♂, Jiangxi, Jiulianshan (24.6° N, 114.5° E), 20 May 1986, LUO Zhi-Yi and LIU Zu-Yao leg. **Paratype** 1 ♀, same data as holotype.

Etymology. The name “*speciosus*” refers to the characters of its appearance.

Distribution. China (Jiangxi, Hunan).

Margattea bisignata Bey-Bienko, 1970 (Figs 5–8)

Margattea bisignata Bey-Bienko, 1970: 373; Princis, 1971: 1162.

Margattea sp. Liu et Zhu, 2001: 83.

Diagnosis. This species is similar to *M. concave* Wang et al., 2009, but differs in the pronotum without two blackish longitudinal lines in middle (Fig. 6), ventral surface of abdomen with broad blackish lateral borders, subgenital plate of male with truncated hind margin (Fig. 7) and male genitalia: median phallomere isolated a dense hairs sclerite (Fig. 8), left phallomere consisting of 3 sclerites, left one with base rounded and setose.

Measurements. Body: ♂ 8.5–9.5 mm, ♀ 9.0 mm; pronotum (length × width): ♂, ♀ 2.5 mm × (3.6–3.9) mm; tegmina: ♂, ♀ 11.5–12.0 mm; full-length: ♂, ♀ 13.0–13.5 mm.

Distribution. China (Zhejiang, Fujian, Jiangxi,

Hainan); Vietnam.

Margattea furcata sp. nov. (Figs 9–12)

Diagnosis. The new species differs from other species of *Margattea* by the shape of male subgenital plate, which is hind margin strongly elongate and split into two processes (Fig. 11), male genitalia: median phallomere isolated a dense bristles at apex (Fig. 12).

Female. Unknown.

Measurements. ♂ (mm): body 10; pronotum (length × width) 2.8 × 3.8; tegmina 13; full-length 15.

Holotype ♂, Guizhou, Xishui, Sanchahe (27.5° N, 106.9° E; alt. 1100 m), light trap, 21–25 Oct. 2006, ZHOU Shun leg.

Etymology. The name “*furcatus*” refers to the character of its male subgenital plate.

Distribution. China (Guizhou).

Margattea trispinosa (Bey-Bienko, 1958) comb. nov. (Figs 13–14)

Margattina trispinosa Bey-Bienko, 1958: 675.

Diagnosis. Front femora armed after type B3; tarsal claws finely denticulate; CuA of hind wings with posterior braches forked; supraanal plate of male with hind margin broadly obtuse-angled and notched apically (Fig. 13); male genitalia: median phallomere with 3 spine-like sclerites at apex (Fig. 14), left sclerite of left phallomere with two spines at apex.

Distribution. Yunnan.

Margattea immaculate sp. nov. (Figs 15–18)

Diagnosis. The new species differs from other species of *Margattea* by the pronotum without any darkish maculae, hind margin of male subgenital plate sinuate, with 4 small spine on the ecch sides and 6 (Figs 16–17), male genitalia: median phallomere isolated a dense bristles at apex (Fig. 18).

Female. Unknown.

Measurements. ♂ (mm): body 11; pronotum (length × width) 2.5 × 3.8; tegmina 13.5; full-length 16.

Holotype ♂, Zhejiang, Qingyuan, Baishanzu (27.7° N, 119.2° E), 16–20 Aug. 1996, ZHANG Wei-Nian and JIN Xing-Bao leg.

Etymology. The name “*im + maculatus*” refers to the character of its pronotum.

Distribution. China (Zhejiang).

Key words Blattaria, Blattellidae, Pseudophyllodromiinae, *Margattea*, new species, China.