

Heliothis dipsacea: Chen, 1982, Icon. Het. Sin. 3: 278, pl. 84, fig. 1989.

翅展 34 mm。头、胸浅灰褐带霉绿色；前翅灰黄带霉绿色，环纹只现三个黑点，肾纹有几个黑点，中线呈带状，外线黑褐色锯齿形，与亚端线间呈污褐色；后翅赭黄色，中室及亚中褶内半带黑色，横脉纹与端带黑色；腹部霉灰色。雄蛾抱器瓣窄长，阳茎无角状器（图 74）。

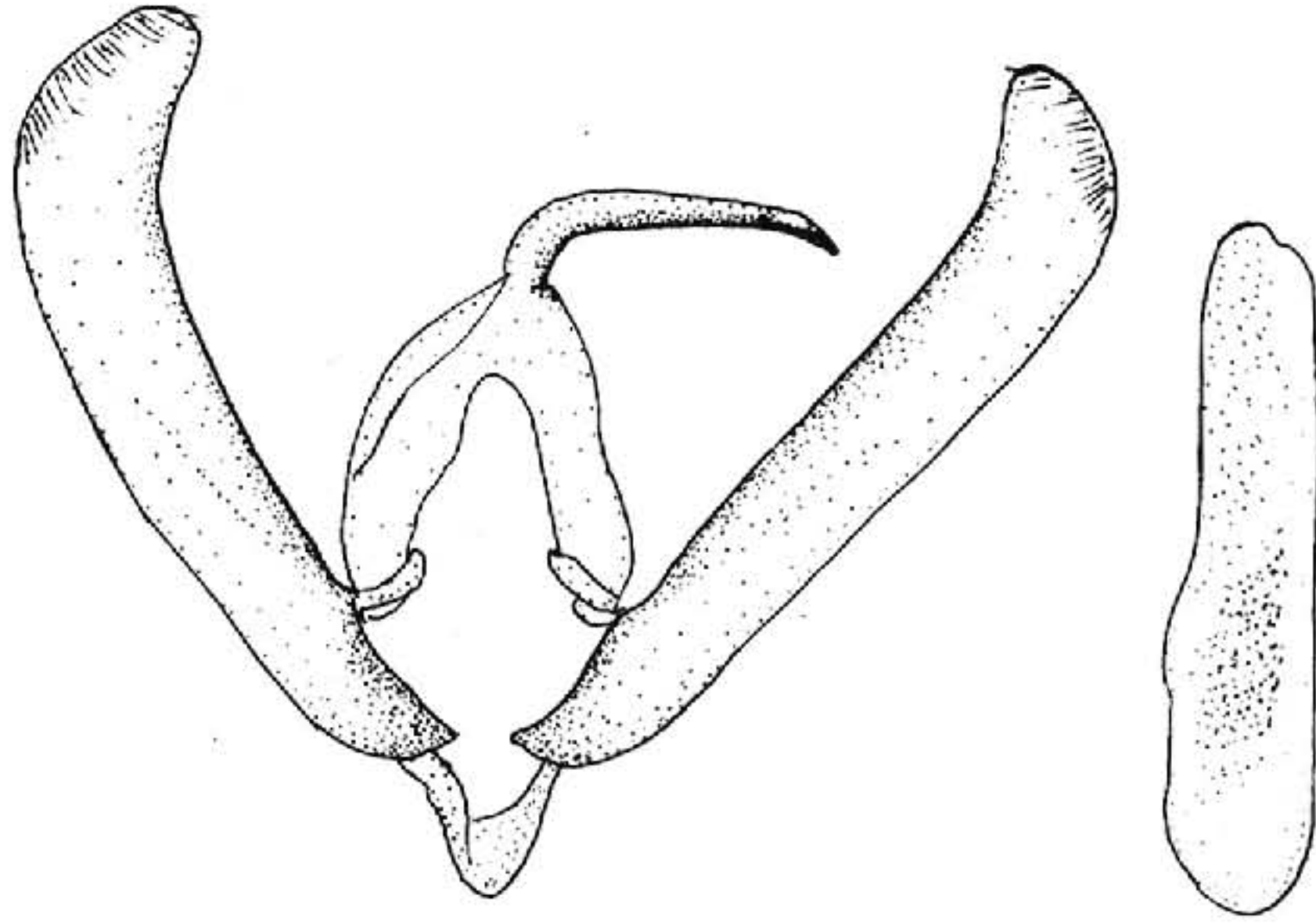


图 74 实夜蛾 *Heliothis viriplaca* (Hufnagel) ♂ 外生殖器

寄主 苜蓿、柳穿鱼、矢车菊、芒柄花等。

分布 黑龙江、新疆、河北、江苏、云南、西藏；日本，印度，缅甸，叙利亚，欧洲。

点实夜蛾 *Heliothis peltigera* (Denis et Schiffermüller) (图版 VII-9)

Noctua peltigera [Denis et Schiffermüller], 1775, Schmett. Wien. p. 89 (奥地利)

Chloridea peltigera: Hampson, 1903, Cat. Lep. Phal. Br. Mus. 4: 42. —Warren, 1911, in Seitz, Macrolep. World 3: 246, pl. 50k.

Heliothis peltigera: Chen, 1982, Icon. Het. Sin. 3: 279, pl. 84, fig. 1991.

翅展 34—40 mm。头、胸及前翅赭黄带灰褐色，后者内线只现褐纹，剑纹红褐点状，环纹黑褐点状，肾纹短，黑褐色，前方一同色斜斑，外线黑褐色锯齿形，齿尖白色，亚端线与外线间呈褐带状；后翅浅赭黄色，端带黑褐色；腹部浅赭黄色。雄蛾抱器瓣窄，端部向背弯（图 75）。

寄主 芒柄花属、蚤缀属。

分布 新疆、西藏；尼泊尔，亚洲西部，欧洲，非洲北部。

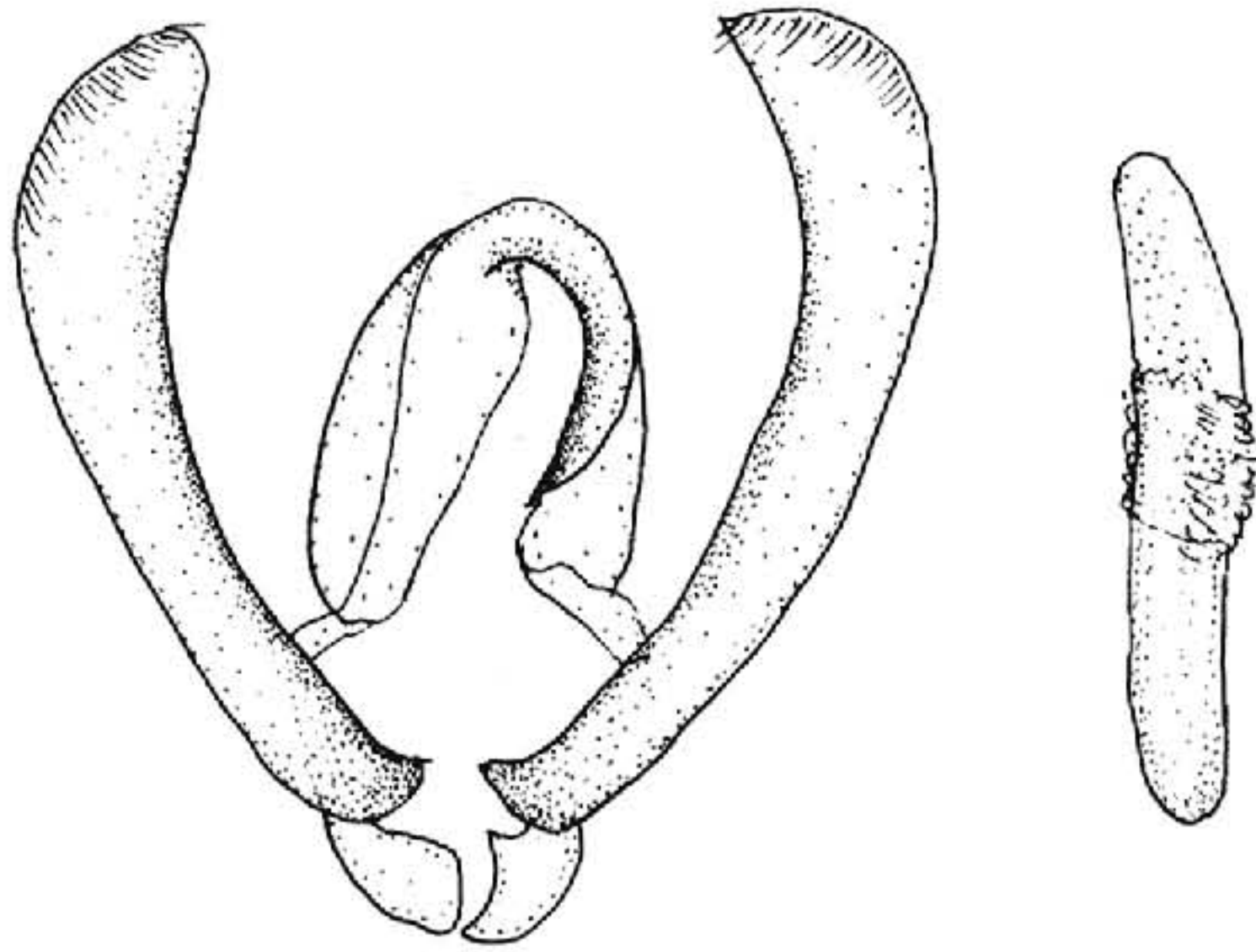


图 75 点实夜蛾 *Heliiothis peltigera* (Denis et Schiffermüller) ♂ 外生殖器

宽胫夜蛾属 *Protoschinia* Hardwick

Protoschinia Hardwick, 1970, Mem. ent. Soc. Canad. no. 67: 32.

Type-species: *Noctua scutosa* [Denis et Schiffermüller].

喙发达，下唇须斜向前伸，下缘饰毛，额有圆突，下有一角质片，复眼大，圆形，雄蛾触角线形；胸部被毛和鳞片，前足胫节短宽，端部有长弯爪，内缘有刺，中、后足胫节具刺；前翅顶角较尖，有一副室；后翅 5 脉细弱，自中室横脉中部发出。雄蛾抱器瓣窄长，腹缘端部斜曲。

种 检 索 表

前翅剑纹大，端区有一黑褐带..... 宽胫夜蛾 *Protoschinia scutosa*
前翅无剑纹，端区无暗色带..... 盾宽胫夜蛾 *P. scutatus*

宽胫夜蛾 *Protoschinia scutosa* (Denis et Schiffermüller) (图版 VII-10)

Noctua scutosa [Denis et Schiffermüller], 1775, Schmett. Wien. p. 89. (奥地利)

Heliiothis scutosa: Hampson, 1894, Fn. Br. Ind. 2: 175. —Leech, 1900, Trans. ent. Soc. Lond. p. 22.

Melicleptria scutosa: Hampson, 1903, Cat. Lep. Phal. Br. Mus. 4: 102. —Warren, 1911, in Seitz, Macrolep. World 3: 248, pl. 50m. —Chen, 1982, Icon. Het. Sin. 3: 280, pl. 85, fig. 1995.

Chloridea scutosa: Forster & Wohlfahrt, 1971, Schmett. Mitteleur. p. 228.

Protoschinia scutosa: Sugi, 1982, in Inoue, Moths Jap. 1: 686.