

斑后缘中央向内凹，背板后缘狭，黄色；第4节几乎整个黑色，仅前缘中央具1对很小的近三角形的橘黄斑。足橘黄色，仅后足基节、腿节端部1/3及胫节褐黑色，各足跗节末端色稍深；足毛与足同色。翅无斑，翅痣褐黄色，R<sub>5</sub>室上具较长的褐色小鬃。

检查1号标本：

云南(西双版纳大勐仑，650m，1958.V.3，1个)。

分布 云南。

我国有记载但未见标本的种类：

(508) 阿里山缺伪蚜蝇 *Graptomyza arisana* Shiraki, 1930 (图 368)

*Graptomyza arisana* Shiraki, 1930: 236-237; Knutson *et al.*, 1975: 333.

体长 6.5mm。

雄性 颜侧面观很狭。触角很长，约与颜等长；第3节近顶端明显变狭，微圆。腹部第3节具3个明显后缘相连的斑纹，中部斑很长，侧斑几乎为三角形，大，近外侧和前缘不增宽；第4节具3个同样宽的彼此分开的纵条纹，它们都从前缘到达端部的末端。

(摘译自 Shiraki, 1930)

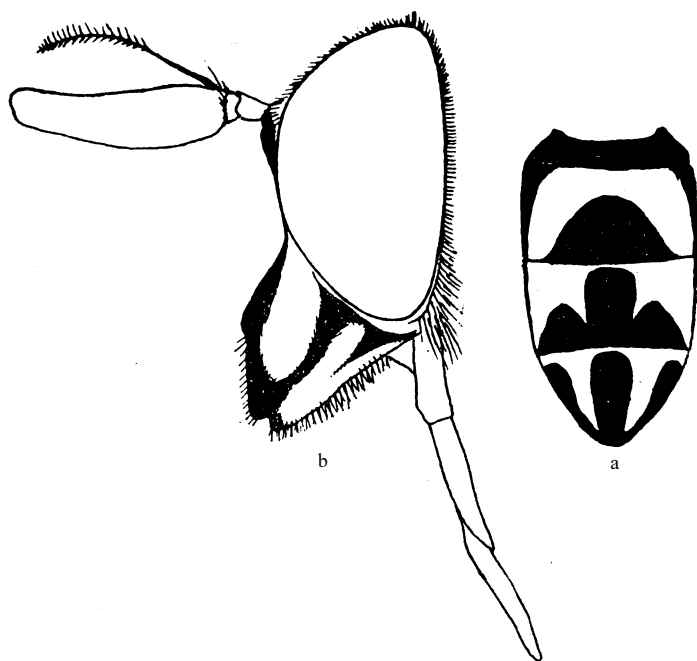


图 368 阿里山缺伪蚜蝇 *Graptomyza arisana* Shiraki ♂ (仿 Shiraki, 1930)

a. 头(侧面观)(head in lateral view) b. 腹部(背面观)(abdomen in dorsal view)

分布 中国台湾。

**(509) 犬头缺伪蚜蝇 *Graptomyza cynocephala* Kertisz, 1914**

*Graptomyza cynocephala* Kertisz, 1914: 81; Shiraki, 1930: 235; Knutson *et al.*, 1975: 333.

据 Shiraki (1930) 记述, 这个种稍大些, 触角第 3 节短; 口上缘钝; 腹部具黑刻点。

分布 中国台湾。

**(510) 长角缺伪蚜蝇 *Graptomyza dolichocera* Kertesz, 1914**

*Graptomyza dolichocera* Kertesz, 1914: 79; Shiraki, 1930: 237-238; Knutson *et al.*, 1975: 333.

体长 5-7.3mm。

雄性 触角第 3 节较宽; 芒短, 明显短于触角第 3 节。中胸背板长宽相等。腹部第 1 节全黄色; 第 2、3 节侧斑短小, 该侧斑约为中斑的 1/2 宽。翅侧纹不明显, 中断, 狭。

雌性 腹部第 1 节无斑, 第 2 节中斑大于侧斑。(摘译自 Shiraki, 1930)

分布 中国台湾。

## 88. 蜂蚜蝇属 *Volucella* Geoffroy, 1762

*Volucella* Geoffroy, 1762: 540. Type species: *Musca pellucens* Linnaeus, 1758 (des. Curtis, 1833: pl. 452): Validated by I.C.Z.N., 1957: 85.

*Pterocera* Meigen, 1803: 275. Type species: *Musca pellucens* Linnaeus, 1758 (des. Coquillett, 1910: 597).

*Cenogaster* Dumeril, 1806: 282. Type species: *Musca pellucens* Linnaeus, 1758.

*Temnocera* Le Peletier *et* Serville, 1828: 786. Type species: *Temnocera violacea* Le Peletier *et* Serville, 1828: 787 (orig. des).

**属征** 体粗壮, 外形似蜂。头与胸等宽或略狭于胸; 额略突出; 颜在触角下方凹入, 随后迅速突出形成大的中突。雄性复眼合生, 两眼连接线长, 少数离眼, 被毛, 雌性离眼, 裸。触角中等长, 第 3 节延长; 芒基生, 羽状。中胸背板方形, 被似熊蜂一样的密毛, 长或短; 背板及小盾片边缘具黑鬃。腹部短卵形, 宽于胸, 毛同胸部。足简单。翅  $R_1$  室封闭, r-m 脉在中室中部之前, 上外缘横脉急速迴转。

**生物学** 本属幼虫为巢穴性, 生活在蜂巢内, 取食已死或将死的蜂幼虫或蛹, 属腐食性类型。