

**观察标本** 陕西太白山 2700m, 1 ♂, 1936。河南嵩县白云山 1400m, 1 ♂, 2003. VII. 18。甘肃文县邱家坝 2350m, 1 ♂, 1999. VII. 21。

**分布** 河南 (嵩县、内乡、卢氏)、湖北 (神农架)、陕西 (宁陕、留坝、太白山、商县)、甘肃 (文县)、青海。

**(43) 丽江小枯叶蛾 *Cosmotriche monotona likiangica* (Daniel, 1953) (图 56, 图版 II: 43)**

*Selenopherides monotona likiangica* Daniel, 1953, *Mitt. Munchner Ent. Gesellsch*, e. v., XLIII: 255

*Cosmotriche monotona likiangica* (Daniel): Lajonquiere, 1974, *Bull. Soc. ent. Fr.* 79: 132—146.

*Cosmotriche likiangica* (Daniel): Hou, 1987: 126.

**别名** 丽江小毛虫。

**体长**: 雄蛾 15—17mm, 雌蛾 17—20mm; 翅展: 雄蛾 35—37mm, 雌蛾 37—42mm。

雄蛾触角梗节黄褐色, 羽枝浅黄色。体翅铁灰色, 略带铁锈色。头、胸、前翅色稍深, 前翅中、外横线黑褐色, 中线上半部不甚明显, 两线间形成平行的弧状横带也不甚明显。中室端灰色小点尚可识, 其外侧至外线具长方形褐色斑块。亚外缘斑列黑褐色, 在翅脉上呈长形小点横列, 外缘毛呈褐色和灰白色相间, 斑纹不甚明显, 外缘弧形在第 4—5 径脉间向内凹陷。翅反面内半部颜色较深。雌蛾前翅中间的横带和长形斑均不明显。

**雄性外生殖器** 大抱针较粗短, 小抱针细长, 端部弯曲。抱足略呈长方形。阳茎尖、弯刀状, 中间具细齿。

**生活习性** 在四川和云南随地理位置和海拔高度的不同, 分别于 5、7、8、9 月份出现成虫。

**观察标本** 云南丽江 1 ♂, 1934. IX. 29, Hone 采, 1 ♂, 1980. V. 21, 1 ♀, 无日期; 鲁甸 2780m, 1 ♂, 1979. VI. 27; 南涧对锅山 1590m, 1 ♂, 1980. V. 22。四川攀枝花平地 1 ♂, 1981. VI. 8。

**分布** 四川 (攀枝花)、云南 (丽江、鲁甸、东川、南涧、永平)。

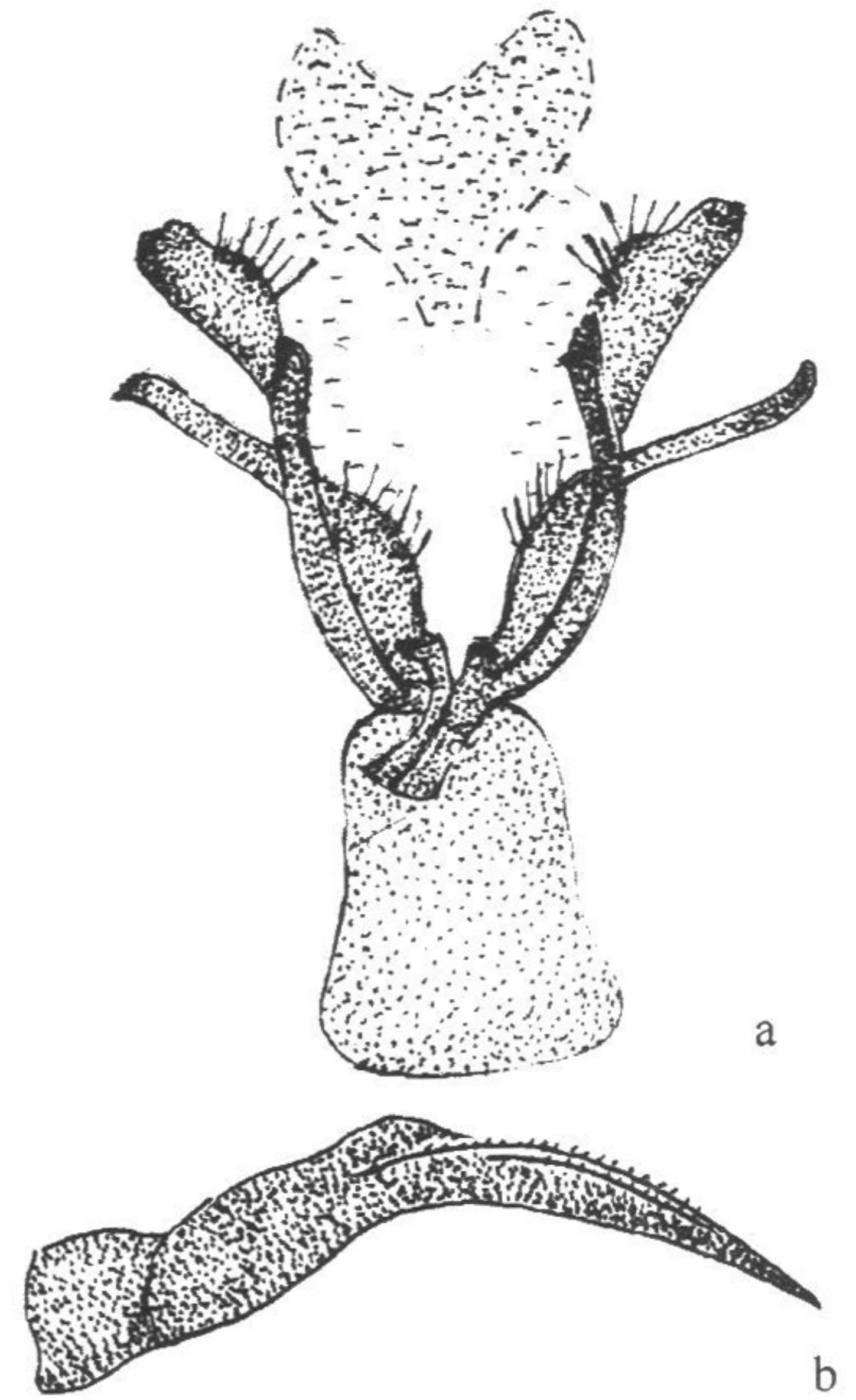


图 56 丽江小枯叶蛾 *Cosmotriche monotona likiangica* (Daniel)  
a. 雄性外生殖器; b. 阳茎

**(44) 高山小枯叶蛾 *Cosmotriche saxosimilis* Lajonquiere, 1974 (图 57, 图版 II: 44)**

*Cosmotriche saxosimilis* Lajonquiere, 1974, *Bul. Soc. Ent. Fr.* Tom. 79: 138.