

触手粗长位于口前叶后缘、后伸可达第 20 刚节，侧触手 1 对短小细指状。1 对大的触角，基部较粗，位于口前叶前侧，在长的 1/2 处分叉。项肩不明显。围口节触须 2 对，腹对细短。

咽端圆锯的 9 个大齿和 9 个小齿轮替排列 (图 129 B)。

躯干部分 3 区：前区 6 个刚节较短，具正常刚毛，疣足背须细指状、具复型双齿镰状刚毛和枪刺状刚毛；中区 (第 7—31 刚节) 具 25 个毛状刚毛节，体节宽大 (似双叶型疣足)，背须细指状，基部具一束毛状刚毛，腹叶具复型双齿镰状刚毛和简单枪刺状刚毛 (图 129 C—D)；后区 (第 32—38 刚节)，具 7 个细短的刚节，疣足退化呈乳突状突起。每节背面具一横纤毛带 (固定标本不易见到)。

尾部具小指状肛须 1 对。

**地理分布** 分布于东海；日本 (北海道南部、本州北部和中部)，美国 (阿拉斯加)。

**讨论** 我国台湾的标本与 Imajima (1966) 描写的雄个体标本相似，前区均具 6 个刚节，但日本标本的中区具 26—28 刚节，后区具 10—12 个刚节，背面的两条平行的纵黑色带非常明显；而台湾标本中区和后区刚节数较少，中区具 24 个刚节，后区具 7 个刚节，背面具 4 条细的纵行棕黑色带。

### (77) 花色自裂虫 *Autolytus pictus* (Ehlers, 1864) (图 130)

*Proceraea pictus* Ehlers, 1864: 256, pl. XI, figs. 8—17.

*Autolytus pictus* Fauvel, 1923: 315, fig. 121a—f; Day, 1967: 284, fig. 12.12o—s; Day et Hutchings, 1979: 100; Sun et al., 1998: 352—353, fig. 2.

**标本采集地** 台湾东北部沿海 (浮游生物网拖得 2 雄个体和 1 雌个体)。

**形态特征** 未采到无性个体。

**雄个体 (多卷虫期 polybostrichus stage)** (图 130 A)

大个体体长 4 mm，体宽 (含疣足) 1.3 mm，具 38 个刚节。小个体体长 2.5 mm，体宽 (含疣足) 0.7 mm，具 31 个刚节。

酒精固定标本黄色，背面具 1 条黑色斑带。

口前叶宽大于长。2 对红色圆眼，背腹各 1 对，背对远小于腹对。3 个触手，中央触手粗长位于口前叶后缘、后伸可达第 20 多个刚节，侧触手 1 对位于口前叶两侧、约与中央触手等长。触角 1 对，位于口前叶前缘，于长的 1/2 处分叉。无项肩。围口节触须 2 对，背对长于腹对。

圆锯具 10 个大齿和 10 个小齿且轮替排列 (图 130 B)。

躯干部分 2 区：前区 6 个刚节 (正常体节)，疣足单叶型，具正常的复型双齿镰状刚毛和 1 根简单型枪刺状刚毛 (图 130 D—E)；后区具 32 个毛状刚毛节，除具复型双

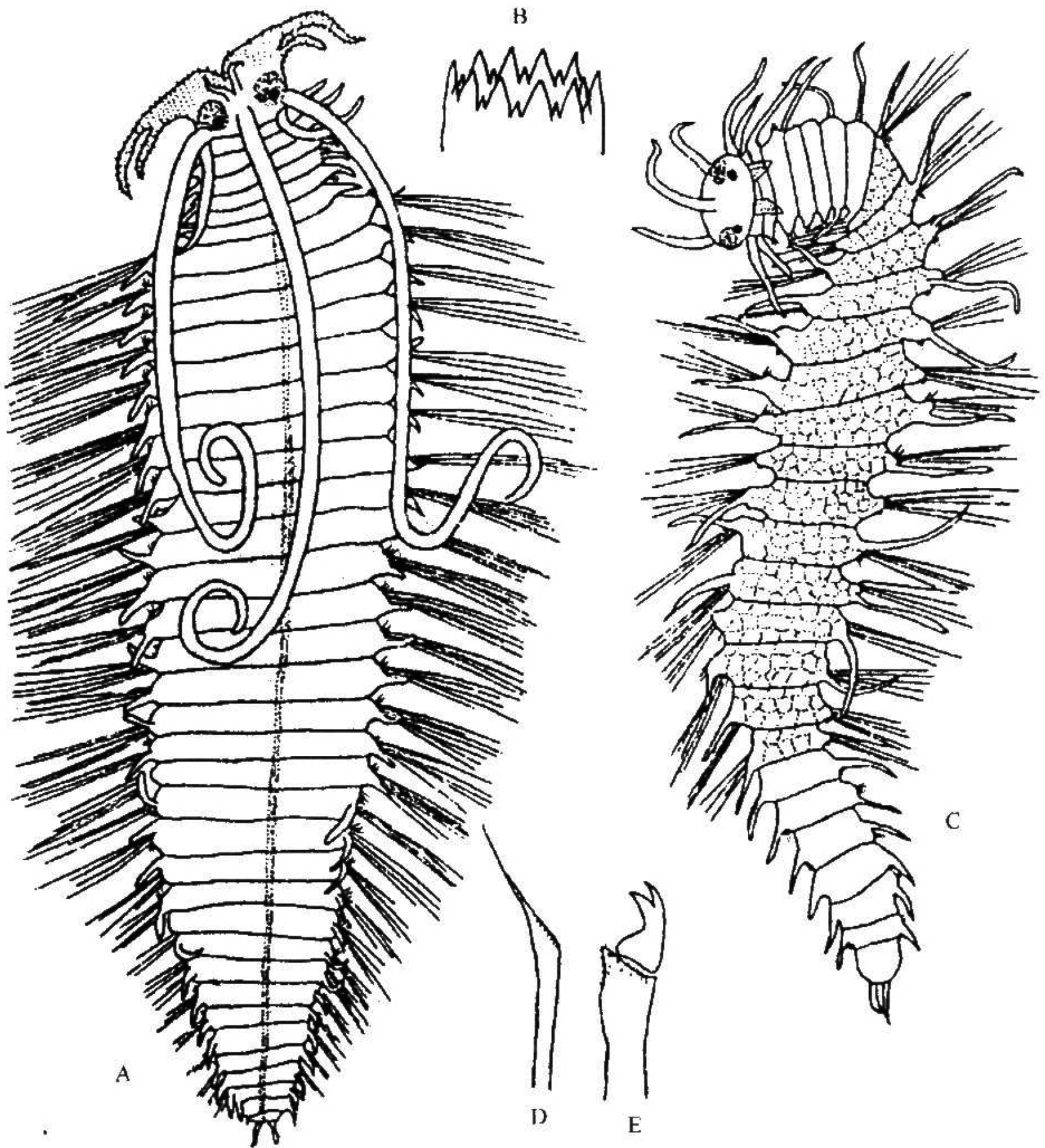


图 130 花色白裂虫 *Autolytus pictus* (Ehlers)

A. 雄个体背面观；B. 圆锯上的小齿；C. 雌个体背面观；D. 简单枪刺状刚毛；  
E. 复型双齿镰状刚毛。

齿镰状刚毛外，在背须下面还有游泳毛状刚毛（似双叶型疣足）。疣足皆无腹须。体节背面皆具 1 横纤毛带（固定标本不易见到）。

尾部具 2 根细指状的肛须。

雌个体（囊沙蚕期 sacconereis stage）（图 130 C）

体长 3 mm，体宽（含疣足）0.5 mm，具 25—26 个刚节。

口前叶卵圆形、宽大于长。2 对红色圆眼，腹对大于背对。3 个触手，中央触手位于口前叶前缘，2 侧触手稍短。项肩从口前叶后缘生出，可达第 2 刚节。围口节触须 2

对, 背对长于腹对。

躯干部分 3 区: 前区具 6 个正常体节, 背须须状, 刚叶钝锥状, 具复型双齿镰状刚毛 (顶齿小于亚端齿) 和 1 根枪刺状简单刚毛; 中区 (第 7—21 刚节), 具 15 个毛状刚毛节, 体内充满卵, 除具复型双齿镰状刚毛和 1 根枪刺状简单刚毛外, 还具一束毛状刚毛; 后区 (第 22—27 刚节) 具 6 个刚节, 无毛状刚毛为正常疣足。皆无腹须。

尾部具 1 对须状肛须。

**地理分布** 分布于东海; 澳大利亚 (南部), 新西兰, 地中海, 南非, 北大西洋 (从英吉利海峡到摩洛哥)。

### (78) 粗毛自裂虫 *Autolytus robustisetus* Wu et Sun, 1978 (图 131)

*Autolytus robustisetus* Wu et Sun, 1978: 137—138, fig. 3a—j; Yang et Sun, 1988: 54—55, fig. 4 a—f; Sun et al., 1998: 352.

**标本采集地** 台湾北部, 中沙群岛。浮游生物网中采到。

**形态特征** 仅采到雌、雄个体。

**雄个体 (多卷虫期 polybostrichus stage)** (图 131 A—E)

体长 4—4.2 mm, 体宽 (含疣足) 1 mm, 具 33—36 个刚节。

固定标本无色。

口前叶为宽大于长的椭圆形。2 对红色圆眼, 背对小于腹对。3 个触手, 较细的中央触手位于口前叶后缘、后伸可达第 7 刚节。1 对粗的触角位于口前叶前侧, 末端分叉。围口节触须 1 对, 细小。无项肩。

第 1 对疣足背须粗长、卷曲, 后伸可达第 13 刚节。

躯干部分 3 区: 前区 6 个刚节, 中区 19 个刚节 (第 7—26 刚节), 后区 5 个刚节 (第 27—31 刚节) (图 131 A, B)。前区和后区单叶型疣足具简单型球根状刚毛; 中区除具简单型球根状刚毛 (图 131 E) 外, 背须下还具毛状刚毛 (似双叶型疣足) (图 131 C)。背须均小为卵圆形, 无腹须 (图 131 C, D)。

**雌个体 (囊沙蚕时期 sacconereis stage)** (图 131 F—L)

体长近 5 mm, 体宽 (含疣足) 1 mm, 具 42 个刚节。体内充满卵 (图 131 F, G) (台湾北部的标本具 35 个刚节, 第 9—20 刚节腹面抱卵) (图 131 K)。

体背面拱起, 腹面平。口前叶宽大于长, 具 2 对红色圆眼 (背对小于腹对), 2 对触须、3 个触手皆为指状。

躯干部分 3 区: 前区 6 刚节, 中区具 21 个刚节 (第 7—27 刚节), 后区具 15 个刚节 (第 7—27 刚节)。前区和后区疣足单叶型, 具简单的球根状刚毛 (图 131 J, L)。中区除具球根状刚毛外, 背须下还具毛状刚毛 (似双叶型疣足) (图 131 H)。台湾北部标本, 前区具 6 刚节, 中区具 14 个刚节, 后区具 14 个刚节 (图 131 K) (各地标本刚节