

# 新疆条鳅属 (*Nemachilus*) 鱼类一新种\*

赵铁桥

(中国科学院西北高原生物研究所 西宁)

关键词 鳅科 条鳅属 新种 新疆

中国科学院动物研究所鱼类标本室收藏的鳅科鱼类标本中, 在中亚条鳅 (*Nemachilus stoliczkae* Steindachner) 名下, 有14尾新疆塔里木盆地的标本, 形态特殊, 并非该种。经研究, 确认它们是条鳅属 (*Nemachilus*) 一新种, 命名为

巨头条鳅 *Nemachilus zamegacephalus*, 新种, (图1, 2)

巨头高原鳅 *Triplophysa*

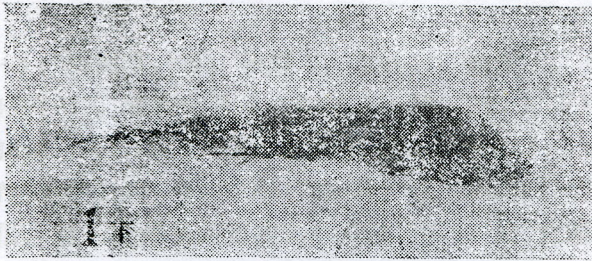
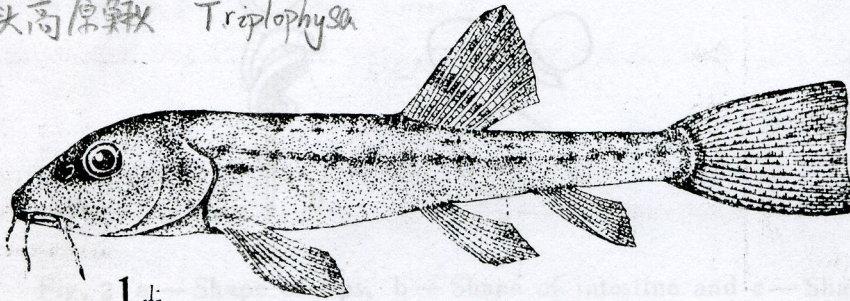


Fig. 1 *Nemachilus zamegacephalus* Zhao, sp. nov.  
Upper, external shape,  $\times 2$ ; Lower, X-ray photo.

\* 承中国科学院动物研究所惠予方便, 王薊同志绘制插图, 并得到王香亭、曹文宣、朱松泉、李思忠先生的指导和帮助, 笔者谨此致谢。  
本文1983年6月17日收到, 1983年10月28日收到修改稿。

**鉴别特征** 新种与狭义的黑背条鳅 (*Nemachilus dorsalis* Кесслер, 1872) 较为近似, 但新种 (1) 头大突出, 头高大于宽, 头长约为体长的  $1/3$ ; (2) 唇无乳突 (图2a); (3) 眼显著地大 (图1); (4) 游离鳔很大, 圆球形 (图2c), 后者游离鳔小, 长囊形; (5) 肠盘曲较简单 (图2b), 不若后者复杂; (6) 不见后者之两性异形; 足资区别。上述第 (1)、(3)、(4)、(6) 项特征亦与 *N. stoliczkae* 截然不同。

全模标本14尾, 编号54884—885、60189—200, 全长22.9—72.7毫米, 体长18.6—59.6毫米, 1963年8月11日岳佐和采自新疆塔里木盆地巴楚县楚巴什小海子, 约东经  $78^{\circ}40'$ 、北纬  $39^{\circ}30'$ , 该县海拔在1000—1200米间。标本保存于中国科学院动物研究所。

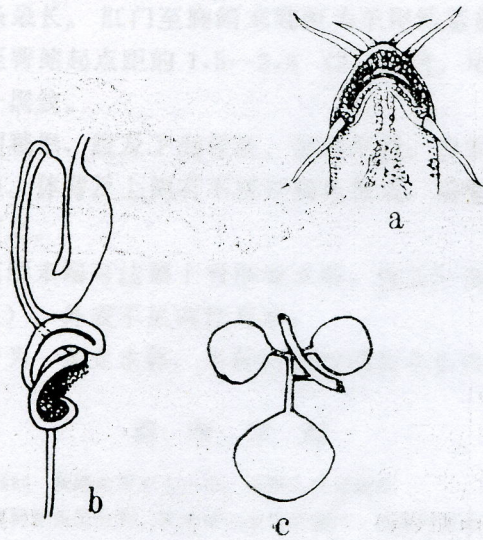


Fig. 2 a—Shape of lips, b—Shape of intestine and c—Shape of air-bladder of *Nemachilus zamegacephalus* n. sp.

背鳍3, 7—8; 臀鳍3, 5; 胸鳍1, 9—11; 腹鳍1, 6; 尾鳍分支鳍条14—16。鳃耙数14 (11—17)。脊椎骨数  $4 + 34 + 1 = 39$  (图1, 下)。

体长为体高的4.2—5.6 (5.2) 倍, 后背高的8.7—13.2 (11.4) 倍, 头长的3.1—3.5 (3.4) 倍, 背吻距的1.72—1.82 (1.78) 倍, 背尾距的2.1倍, 胸—腹鳍基间距的3.2—4.0 (3.5) 倍, 腹—臀鳍基间距的5.8—7.0 (6.5) 倍, 背鳍高的4.8—6.9 (5.8) 倍, 背鳍基长的7.2—10.9 (8.8) 倍, 臀鳍高的5.9—9.8 (7.6) 倍, 臀鳍基长的9.3—15.5 (13.2) 倍, 胸鳍长的5.0—6.2 (5.5) 倍, 腹鳍长的5.6—8.5 (7.3) 倍, 尾柄长的4.2—5.6 (5.0) 倍。尾柄长为尾柄高的3.0—3.7 (3.2) 倍, 尾柄宽的3.0—4.4 (3.6) 倍。

头长为头高的1.6—1.9 (1.6) 倍, 头宽的1.6—1.9 (1.7) 倍, 吻长的2.7—3.6 (3.0) 倍, 眼径的4.1—6.3 (5.1) 倍, 眼间距的2.6—4.1 (3.2) 倍, 前须长的4.0—

9.5 (5.8) 倍, 中须长的 3.3—4.53 (3.9) 倍, 后须长的 2.9—4.8 (3.6) 倍。眼间距为眼径的 1.1—2.0 (1.6) 倍。吻长为眼后头长的 0.6—0.9 (0.8) 倍。体高为后背高的 1.6—2.2 (1.9) 倍, 尾柄高的 2.6—3.7 (3.0) 倍。

体短小, 头大而高隆, 高度等于或近于体高。吻尖圆。自吻端急剧隆升至额, 额顶部拱曲, 头背平缓, 缓下斜至背鳍, 迅即向后细缩至尾。尾柄侧扁。眼位于头上侧方, 大而鼓, 上眼睑发达。口下位, 裂较宽。唇具皱褶, 无乳突。须 3 对, 前须达口角, 中须达后鼻孔甚至眼前缘, 后须达眼中, 甚或超过眼后缘。

背鳍起点至尾鳍基部的距离近于或等于至眼前缘的距离, 背鳍第一、二分枝鳍条最长, 游离上缘平截, 稍微波状。胸鳍侧下位, 尖长圆形, 第三、四鳍条最长, 内缘波状。腹鳍起点对背鳍第二分枝鳍条, 第三分枝鳍条最长, 末端可接近、达到或超过臀鳍起点。臀鳍窄小, 第一分枝鳍条最长。肛门至胸鳍末端距为至尾鳍基部距的 0.5—0.9 (0.7) 倍, 至腹鳍基内角距为至臀鳍起点距的 1.5—2.8 (2.2) 倍。尾鳍后缘微凹, 上下叶等长, 两角圆, 基部常有一黑纹。

体色黄灰, 背及上侧稍黑, 腹及下侧较淡。侧线平直, 后部不甚分明, 头部眼上、下和鳃盖支感觉管较明显。体背及上侧有不规则褐色斑点, 沿侧线者较大而成列。背鳍前缘褐点较著, 尾鳍亦有之。

腹膜淡褐。腹腔游离鳔末端可达第十脊椎骨末端。体长 30 毫米左右即已性成熟, 性腺发育良好 (图 2b 阴影区), 外表不见两性异形。

产地 楚巴什小海子为一孤立水体, 本种因地理隔离而形体特化。

#### 参 考 文 献

中国科学院动物研究所等 1980 新疆鱼类志 1—58。新疆人民出版社

武云飞 朱松泉 1979 西藏阿里鱼类分类、区系研究及资源概况。西藏阿里地区动植物考察报告 13—38。科学出版社

Herzenstein, S. M. 1888—1891 Wissenschaftliche Resultate der von N. M. Przewalski nach Central-Asien unternommen Reisen. Teil I, Band 2 (2—3): 1—262

Кесслер, К. Ф. 1872 Ихтиологическая фауна Туркесмана. Изв. Общ. люб. ест. 3 (1), 47—75