

中国鯉科鱼类一新属、新种*

岳佐和 黄宏金

(中国科学院动物研究所) (中国科学院水生生物研究所)

1961年,作者在西藏羊卓雍湖采得了罕见的(当地称之为“有鳞鱼”)鱼类标本2尾。经研究后,认为是鲤科、臀鳞鱼亚科中的1新属、新种。

皮鳞鱼属(新属) *Rugogymnocypris* gen. nov.

体延长,侧扁,头圆锥形。吻钝,无须。口端位,下颌无角质构造。下咽齿2行,3.4/4.3,柱状,顶端稍弯曲(图2)。侧线完全。鳃膜连于峡部。体全部或部分具有较大的、埋于皮下的鳞片。肩鳞3—4列。臀鳞每侧各1列。背鳍无硬刺,有分枝鳍条7。腹鳍起点位于背鳍起点之稍后方。臀鳍短,有分枝鳍条5,尾鳍叉形。肛门紧靠臀鳍起点。鳃2室、体腔膜微黑色。

本属与相近的裸鲤属(*Gymnocypris* Günther, 1868)、裸裂尻鱼属(*Schizopygopsis* Steindachner, 1866)、鳞尻鱼属(*Lepidopygopsis* Sandara, 1941)及裂鲤属(*Schizocypris* Regan, 1914)有显著不同,其主要的特征比较如表1。

表1 皮鳞鱼属(新属)与近似属性状的比较

性状	皮鳞鱼属(新属) <i>Rugogymnocypris</i> gen. nov.	裸鲤属 <i>Gymnocypris</i> Günther	裸裂尻鱼属 <i>Schizopygopsis</i> Steind.	鳞尻鱼属 <i>Lepidopygopsis</i> Sandara	裂鲤属 <i>Schizocypris</i> Regan
鳞片	具软而埋藏的大鳞	无鳞	无鳞	体前部及尾部具埋藏鳞	体部分具小鳞
触须	无	无	无	2对	无或1对
口位	前位	前位或次前位	下位	下位	下位
下颌构造	无角质	无角质或内缘具角质稜	前缘具角质	前缘具角质	无角质
下咽齿式	3.4/4.3	3.4/4.3	3.4/4.3	2.3.5/5.3.2	2.3.4/4.3.2
咽喉齿形状	柱状,顶端具钩	柱状,顶端具钩	柱状,顶端平或具钩	柱状,顶端具钩	扁形,顶端平

模式种: 西藏皮鳞鱼(新种) *Rugogymnocypris tibetanus* sp. nov.

西藏皮鳞鱼(新种) *Rugogymnocypris tibetanus* sp. nov.

(图1, 2)

背鳍2,7,臀鳍2,5,胸鳍1,15—18,腹鳍1,8—9。第1鳃弓鳃耙为11—14/16—18。下咽齿2行,3.4/4.3。侧线完全。

全长271—250毫米,体长222—209毫米。体高占体长的19.62—21.26%,体宽占体长的13.61—13.64%,头长占体长的23.44—23.87%,背鳍起点至吻端之间距占至尾鳍基

1963年4月8日收到。

* 本文蒙张春霖教授的热忱指导;敖纽兰同志为本文绘制插图,特致谢忱。

之間距的 88.39—96.96%，吻长占头长的 27.55—28.30%，眼径占头长的 18.30—20.00%，眼径占眼间距的 53.01—65.41%，眼径占吻长的 64.67—72.59%，眼径占眼后头长的 32.77—36.98%，尾柄高占尾柄长的 39.71—42.27%，背鳍长占头长的 69.43—73.47%，胸鳍长占头长的 73.47—74.34%，并占胸鳍、腹鳍起点之間距的 50.35—53.97%，腹鳍长占头长的 59.43—61.22%，并占腹鳍、臀鳍起点之間距的 57.69—58.66%，臀鳍长占头长的 83.67—87.36%，尾鳍长占体长的 19.86—22.25%，并占头长的 84.69—93.40%。

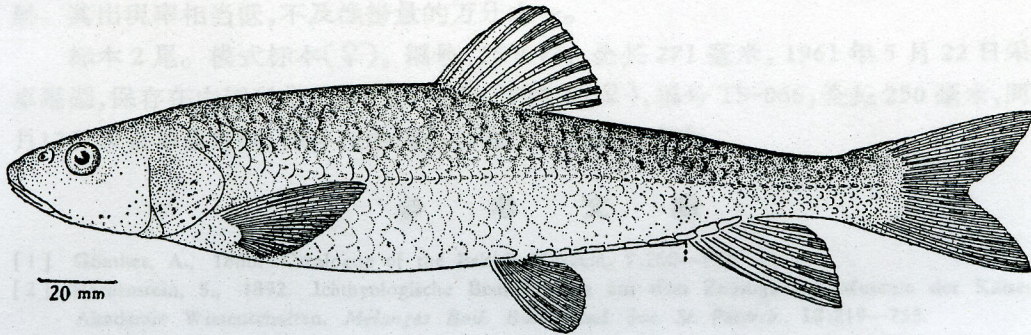


图1 西藏皮鳞鱼(新种) *Rugogymnocypris tibetanus*, sp. nov. (模式标本 No. TS-047.)的侧面图

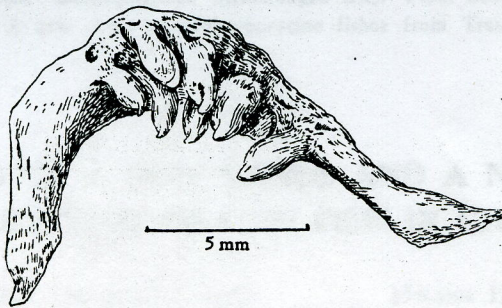


图2 西藏皮鳞鱼(新种) *Rugogymnocypris tibetanus*, sp. nov. (模式标本 No. TS-047)的下咽齿图

体延长，稍侧扁，略似梭形。头中等大，圆锥形。吻钝。口端位，弧形，下颌无角质。无须。眼圆，侧上位，近于吻端。鼻孔近于眼，前鼻孔圆，后鼻孔新月形，两者之间由半圆形鼻瓣相隔。鳃膜狭窄，连于峡部。全体被着排列不整齐、分布不均匀、较大、埋于皮下的鳞片；肩鳞 3—4 列，臀鳞左侧 11—14，右侧 11—17。肛门接近臀鳍起点。

背鳍末根不分枝鳍条的基部稍强，其后缘具 15—19 锯齿；其起点至吻端之間距稍短于至尾鳍基之間距。胸鳍末端稍尖，其长约占胸鳍、腹鳍起点之間距的 1/2。腹鳍末端圆，其长约占腹鳍、臀鳍起点之間距的 1/2；其起点位于背鳍第四根分枝鳍条的下方。臀鳍末端尖，其长将近达到尾鳍的基部。尾鳍叉形。

下咽齿柱状，顶端尖，稍向内弯曲，具钩(图 2)。鳃耙短而稀疏。鳃 2 室，前室短而粗圆，后室长而细；其全长约为体长的 1/3。体腔膜微黑色。

新鲜标本背部棕褐色，体上侧棕灰色，体下侧棕色，腹部几乎白色；背侧具大小不等的、不规则的褐色斑点；背鳍、胸鳍及尾鳍具不规则的褐色小点。酒精浸制标本背部灰棕

色,体侧棕色,腹部棕白色;所有斑点几乎全部退却。

此鱼为羊卓雍湖产卵较早的鱼类,约于4月底5月初进行生殖。卵粒大,卵数少,黄色,沉性,不粘着。为杂食性鱼类,在6月份所获标本消化道的遗物中,多为植物(其中以硅藻较多,水草较少),少有动物(摇蚊幼虫及浮游甲壳类)。其时肠管充塞度为IV。其肠长为体长的2.5倍。

另据羊卓雍湖捕鱼队两年来的捕捞经验:此鱼为深水鱼,一般生活在30米以下的水层。其出现率相当低,不及渔捞量的万分之一。

标本2尾。模式标本(♀),编号TS-047,全长271毫米,1961年5月22日采自羊卓雍湖,保存在中国科学院动物研究所;副模式(♀),编号TS-066,全长250毫米,同年6月12日采自羊卓雍湖,保存在中国科学院水生生物研究所。

参 考 文 献

- [1] Günther, A., 1868. Catalogue of the British Museum, 7:160—171.
- [2] Herzenstein, S., 1892. Ichthyologische Bemerkungen aus dem Zoologischen Museum der Kaiserlichen Akademie Wissenschaften. *Mélanges Boil. Bull. Acad. Soc. St. Pétersb.*, 13:219—235.
- [3] Regan, C. T., 1914. Two new Cyprinid fishes from Waziristan, collected by Major G. E. Bruce. *Ann. Mag. Nat. Hist.*, Ser. 8, 13:261—263.
- [4] Steindachner, F., 1866. Ichthyologische Mitteilungen (IX). *Verh. Zool.-bot. Ges. Wien*, 16:785—786.
- [5] Sandara, B., 1941. A new genus of Schizothoracine fishes from Travancore, South India. *Rec. Ind. Mus.*, 43:210—214.

DESCRIPTION OF A NEW GENUS AND A NEW SPECIES OF SCHIZOTHORACID FISH IN CHINA

YUEH TSO-HUO

HWANG HWON-CHIN

(Institute of Zoology, Academia Sinica) (Institute of Hydrobiology, Academia Sinica)

ABSTRACT

Two rare fish locally known as "scaled fish" were collected from Yamdrok Tso (羊卓雍湖), near Bedei (白地) of Nagartse (浪卡子) in southern Tibet. They are considered as belonging to a new species and a new genus.

***Rugogymnocypris*, gen. nov.**

Genotype: *Rugogymnocypris tibetanus*, sp. nov.

Body elongate and compressed; abdomen round. Head conical, snout obtuse. Barbels none. Mouth terminal, lower jaw without horny structure. Branchiostegal membrane joined to the isthmus. Whole or part of body with large, soft, embedded scales. Enlarged scales above the pectoral axil and an anal sheath of enlarged scales at the base of the anal to behind the ventrals. The dorsal without osseous spine. The commencement of the ventral behind the origin of the dorsal. The anal short, with 5 branched rays. Caudal forked. Pharyngeal teeth in 2 rows, 3.4/4.3; rod-like, pointed and hooked