

我国原麝一新亚种——安徽亚种

王岐山 胡小龙
(安徽大学生物系)

颜于宏
(霍山县佛子岭养麝场)

安徽大别山区的原麝与分布在黄河以北的原麝指名亚种有所不同,经研究为一新亚种,定名为原麝安徽亚种 *Moschus moschiferus anhuiensis* Wang Hu et Yan su-bsp. nov.

正模:佛麝7903号,♂,成体,1979年3月27日采于安徽金寨县长岭(北纬31°10'42",东经115°53'48"),海拔约500米。

配模:佛麝7904号,♀,成体,1979年4月14日采于安徽霍山县下符桥,海拔约100米。

副模:佛麝7915号,♀,成体,1979年2月21日采于安徽六安县独山,海拔约150米。

以上正、副模标本存于安徽大学生物系标本室,配模标本存于中国科学院动物研究所标本室。

鉴别特征:体形比东北的指名亚种小,体长696—765毫米,肩高小于500毫米,臀高小于600毫米,尾长18—32毫米,甚短,常隐没于毛下。体毛较指名亚种粗短而硬直。毛色较指名亚种棕红,体背部有桔黄色斑点,在腰及臀部两侧明显而密集。体上单毛基部铅灰色,端部褐色,在桔黄斑处,近尖端有桔色环。头骨的颧宽较指名亚种为小(表3)。

体色:全身呈灰褐色,体背及体侧的毛色较深,腹部及四肢上内侧毛色较淡,后肢下部后侧毛几近黑色。颊、额及耳背灰黑色,耳壳边缘黑褐色,耳壳内为白色。颞及喉白色,有白色条纹向两颊伸延,向后沿下颈两侧有两条白纹在胸前连成长环状,中央仍为灰褐色,在颊后的颈侧有两个小的白色斑点。1—2岁的幼兽体背有横行的桔黄色斑纹,自肩至臀共有13条;成年兽逐渐消褪,变为斑点,排列成3纵行,股侧及近腹处有梅花斑,腰及臀部的斑点没有行次。

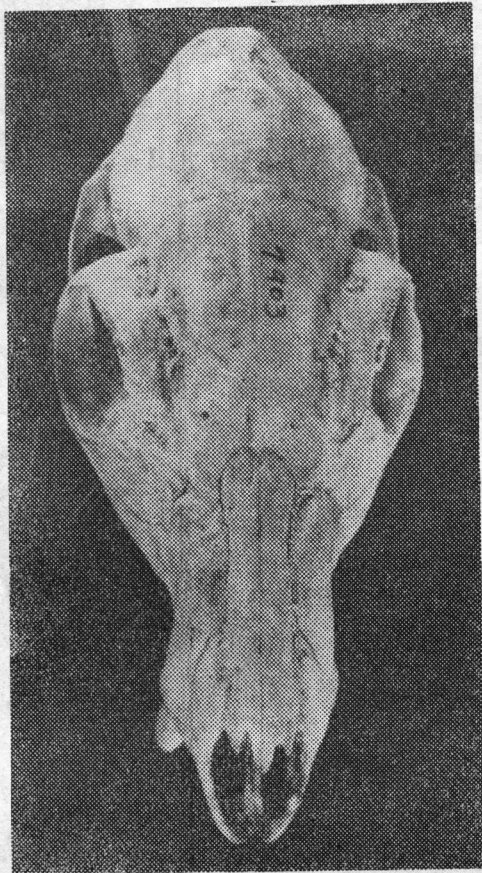
头骨:结构与指名亚种相似(图1)。

外形、头骨量度及头骨特征见表1。

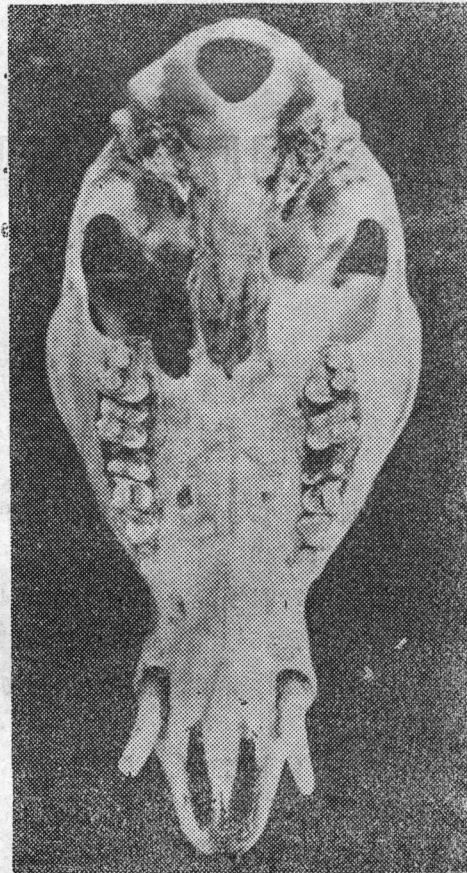
地理分布:新亚种在安徽见于大别山区的霍山县、金寨县、岳西县、六安县及舒城县。

生活习性:栖息于海拔1500米以下的针阔混交林。喜食鲜嫩多汁的野菜和嫩树叶,如黄鹌菜(*Youngia japonica*)、苦苣菜(*Ixeris denticulata*)、山莴苣(*Lactuca indica*)、映山红(*Rhododendron simsii*)、构树(*Broussonetia papyrifera*)、叶等,尤喜食蒲公英(*Taraxacum mongolicum*)、紫花地丁(*Viola yedoensis*)、鸭跖草(*Commelina communis*)、匍匐堇(*Viola diffusa*)、蛇莓(*Duchesnea indica*)、一年蓬(*Erigeron annuus*)、筋骨草(*Ajuga decumbens*)等植物,冬

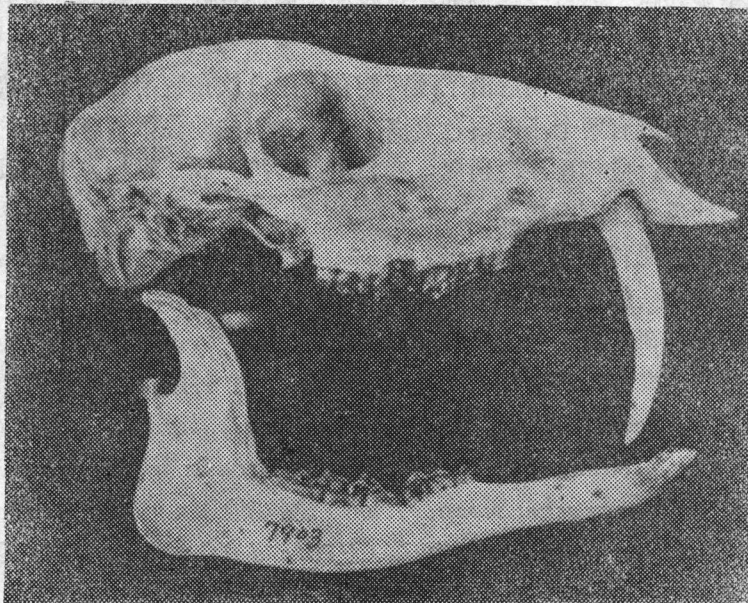
*工作中承中国科学院动物研究所高耀亭同志大力协助并惠借文献,谨此致谢。



背面



腹面



侧面

图 1 原麝安徽亚种的头骨

原麝安徽亚种的外形、头骨量度及头骨特征

表 1

标本号	性别	性 别	体 重	体 长	尾 长	后足长	耳 长	肩 高	臀 高	胸 围	腰 围
7903(正模)	♂		7.5	730	32	195	98	488	578	530	487
7904(配模)	♀		8.3	739	18	192	100	420	535	533	522
7915(副模)	♀		6.5	727	25	198	98	425	524	405	—
查看标本	3♂5♀		8.5 (7.1—9.7)	730 (696—765)	28 (25—32)	192	94 (85—101)	450 (430—483)	532 (520—550)	488 (430—570)	—
标本号	性 别	性 别	颅全长	颅茎长	颞 长	额 宽	眶间宽	后头宽	鼻骨长	上齿列长 (C—M)	上犬齿长
7903(正模)	♂		144.8	126.1	79.7	65.7	40.4	44.3	55.9	66.6	51.0
7904(配模)	♀		146.4	127.5	82.6	62.7	37.1	44.8	51.6	63.1	—
7915(副模)	♀		144.5	124.7	80.1	62.8	36.8	45.3	53.2	62.0	—
查看标本	3♂5♀		145.8 (141.3—150.8)	126.3 (119.3—131.8)	80.9 (73.0—85.5)	62.3 (61.5—64.6)	36.8 (34.6—39.9)	44.0 (42.8—46.1)	51.3 (45.6—56.1)	66.8 (63.5—69.6)	55.5 (54.0—57.8)
标本号	性 别	性 别	颅全长 (a)	吻 长 (b)	$\frac{1}{2}a=b$	泪骨长<宽	眶后缘至 眶后端 (c)	颅 壳 宽 (d)	c-d < $\frac{1}{4}c$		
7903(正模)	♂		144.8	75.6	72.4 < 75.6	18.5 < 20.4	56.4	44.3	12.0 < 14.1		
7904(配模)	♀		146.4	74.6	73.2 < 74.6	17.5 < 20.0	56.8	44.8	10.5 < 13.8		
7915(副模)	♀		144.5	72.9	72.3 < 72.9	16.3 < 18.0	53.0	45.3	12.5 < 14.5		
查看标本	3♂5♀		145.8 (141.3—150.8)	72.7	72.9 > 72.7 (70.6—75.4)	17.4 < 18.4 (15.9—19.9)	56.8 (54.1—58.1)	44.0 (42.8—46.1)	12.9 < 14.1 (11.1—14.6) (13.5—14.5)		

季吃干栎树叶和茅栗籽、袍栎籽，也啃树皮。交配期在10月至次年1月，怀孕期6个月，4月下旬至7月中旬产仔，初生仔重500克左右，在养麝场中1岁半可达性成熟，成年麝每胎1—2仔。每年换毛一次，在6月中旬至8月中旬进行。

分类讨论：我国的麝，据高耀亭（1963）报告有3种，即马麝 *M. sifanicus* Przewalski、林麝 *M. berezovskii* Flerov及原麝 *M. moschiferus* Pallas。原麝亚种的划分，近来Groves（1975）提出可分3个亚种，即指名亚种 *M. m. moschiferus* Linnaeus、朝鲜亚种 *M. m. parvipipes* Hollister及库页岛亚种 *M. m. sachalinensis* Flerov。以往学者对原麝亚种的划分及地理分布见表2。

表2 原麝 *Moschus moschiferus* 亚种的划分及地理分布

C. Flerov, 1930	Ellerman et al. 1951	И. И. Соколов, 1959	C. P. Groves, 1975	地 理 分 布
<i>M. m. moschiferus</i>	<i>M. m. moschiferus</i>	<i>M. m. moschiferus</i>	<i>M. m. moschiferus</i>	苏联西伯利亚西部及中部，蒙古，中国黑龙江省北部
<i>M. m. sibiricus</i>	<i>M. m. sibiricus</i>	<i>M. m. sibiricus</i>		苏联西伯利亚东部、后贝加尔
<i>M. m. arcticus</i>	<i>M. m. arcticus</i>	<i>M. m. arcticus</i>		苏联西伯利亚东北部维尔霍扬斯克
<i>M. m. parvipipes</i>	<i>M. m. parvipipes</i>	<i>M. m. parvipipes</i>	<i>M. m. parvipipes</i>	朝鲜木浦，苏联滨海边疆区，中国吉林省、黑龙江省南部
	<i>M. m. turowi</i>	<i>M. m. turowi</i>		苏联捷尔尼湾、锡霍特山脉（老爷岭）
<i>M. m. sachalinensis</i>	<i>M. m. sachalinensis</i>	<i>M. m. sachalinensis</i>	<i>M. m. sachalinensis</i>	苏联萨哈林岛（库页岛）

我们所获的标本，经查对文献，并与中国科学院动物研究所收藏的标本比较，发现和马麝及林麝迥然不同，应为原麝，但又与原麝其他亚种有明显差异。本亚种与其他亚种比较：（1）本亚种和东北的指名亚种相比，后者形体较大，颅全长及颧宽数据较大（表3），毛细长柔软，背毛常有6行肉桂黄色的斑点，腹毛呈淡褐色，显然有别于新亚种。（2）本亚种和朝鲜亚种相比，后者毛色深暗，背部有白斑，在臀部多而清晰，体毛较指名亚种短而柔软（Hollister, 1911），泪骨的长度较小（表3）。（3）本亚种和库页岛亚种相比，后者头骨及鼻骨的长度较大，泪骨的长度较小（表3），其毛色较指名亚种略深，个体亦略小（Флеров, 1952）。

表3 原麝4个亚种头骨部分量度的比较

项 目	颅全长	颧宽	后头宽	鼻骨长	泪骨长	泪骨宽
<i>M. m. moschiferus</i>	140.4—163.5	65.8—72.1	43.7—48.1	51.7—64.4	12.7—17.4	17.5—22.0
<i>M. m. parvipipes</i>	145.4	65.6—68.6	45.0—47.4	55.3—59.0	12.8—14.8	20.0—21.9
<i>M. m. sachalinensis</i>	147.0—151.0	67.5—70.3	44.2—46.1	56.6—57.8	14.0—15.0	19.6—20.0
<i>M. m. anhuiensis</i>	141.3—150.8	59.5—65.7	42.8—46.1	45.6—56.1	15.9—19.9	17.2—20.4

原麝安徽亚种目前仅分布在大别山区，这里气候湿润，纬度偏南，体型小、毛色深等均反映出其形态特色。这一新亚种的定名，使原麝的亚种增至 4 个，我国有 3 亚种，也使原麝的分布区向南进入北亚热带，这是在华东养麝取香极为重要的一项珍贵资源。

参 考 文 献

- 中国科学院动物研究所兽类研究组, 1958, 东北兽类调查报告 64—66 页。科学出版社。
- 高耀亭, 1963, 中国麝的分类。动物学报 15(3): 479—488。
- 寿振黄主编, 1964, 中国经济动物志—兽类 441—445 页。科学出版社。
- Allen, G. M., 1940, The Mammals of China and Mongolia. Part 2. 1129-1137. Amer. Mus. Nat. Hist. New York.
- Ellerman, J. R. & T. C. S. Morrison-Scott, 1951, Checklist of Palaearctic and Indian Mammals. 353-354. Brit. Mus. (Nat. Hist.), London.
- Flerov, C., 1930, On the classification and the geographical distribution of the genus *Moschus* (Mammalia, Cervidae).
- Groves, C. P., 1975, The taxonomy of *Moschus*. Jour. Bombay Nat. Hist. Soc. 72(3): 662-676.
- Hollister, N., 1911, A new musk-deer from Korea. Proc. Biol. Soc. Washington 24: 1-2.
- Sowerby, A. de C., 1925, The musk-deer in China. China Jour. Sci. Arts 3: 651-653.
- Соколов, И. И., 1959, Фауна СССР, Млекопитающие, 1(3): 120-136. Изд. АН СССР, Москва.
- Ежел, Зоол. Муз. АН СССР 31: 1-20.
- Флеров, К. К., 1952, Фауна СССР, Млекопитающие, 1(2): 53-58. Изд. АН СССР, Москва.

外文摘要 (Abstract)

ON A NEW SUBSPECIES OF SIBERIAN MUSK-DEER,
(*MOSCHUS MOSCHIFERUS ANHUIENSIS* SUBSP.
NOV.) FROM ANHUI, CHINA

WANG Qishan HU Xiaolun
(Department of Biology Anhui University)

YAN Yuhong
(Musk-deer Ranch, Fuziling, Huoshan)

This paper reports a new subspecies of *Moschus moschiferus* from Anhui province, China.

Holotype: No. 7903, male, adult, collected on March 27, 1979, from Changling region ($31^{\circ}10'42''\text{N}$, $115^{\circ}53'48''\text{E}$, altitude 500m), Jinzhai county, Anhui province.

Allotype: No. 7904, female, adult, collected on April 14, 1979, from Xiafuqiao region, Huoshan county, Anhui province.

Paratypes: No. 7915, female, adult, collected on February 21, 1979, from Dushan region, Liuan County, Anhui province.

Allotype is deposited in the Institute of Zoology, Academia sinica; the other type specimens are deposited in the Department of Biology, Anhui University, china.

Diagnosis: Smaller than *M. m. moschiferus*, body length 696-765mm, shoulder height less than 500mm, hip height less than 600mm, tail very short, about 18-32mm. Back with many orange spots. Zygomatic width of skull less than *M. m. moschiferus*.

Color of type: whole body gray-brown, lower part of hind legs nearly black. Cheeks, forehead and back of ears gray-black, inside of ears white. Chin and throat white, with a white stripe extending bilaterally to cheek, and backward two white stripes along the underside of neck, forming a long ring on upper breast. 1-2 year old body has thirteen cross orange stripes between shoulder and hip; then gradually disappear, become many spots and fall into three lines in adult, but scattered on the rump and hips.

Skull: Structure similar to *M. m. moschiferus*, maximum length less than 151mm, the snout length is about one half of the maximum length of the skull, the width of lacrymal bone is more than its length.